

# Le budget 2024



**VIVRE  
SA VILLE**  
Mazé en zone  
30km/h

**SE METTRE  
AU VERT**  
Le tri des  
biodéchets

**SORTIR**  
Mon jardin,  
Ma ville  
édition 2024

# Édito

Comme chaque année, mes collègues et moi-même avons débattu dernièrement au sujet du budget municipal de cet exercice. Il s'agit d'une étape essentielle pour les élus d'une commune, alors confrontés à des choix souvent complexes qui impactent la vie des habitants. C'est pourquoi nous tenons à retranscrire dans les pages de ce Mag les arbitrages réalisés, ainsi que les grandes lignes de la gestion budgétaire locale, afin que chaque Mazé-Milonnais(e) comprenne au mieux ce qui guide nos actions. Nous aurons donc l'occasion de revenir ici sur les investissements en cours de finalisation et les projets de cette fin de mandat, mais aussi sur la manière dont se répartissent les dépenses de fonctionnement entre les services publics proposés à l'échelle locale.

Ce numéro est aussi l'occasion de rappeler notre attachement aux principes de la loi et à son respect. Régulièrement, nous sommes confrontés à des infractions, particulièrement en matière d'urbanisme. Côté usagers, vous nous alertez non moins fréquemment de tentatives de fraudes ou de démarchages abusifs, ou encore de manquements en termes de sécurité routière. Je veux réaffirmer ici notre volonté intacte de faire respecter la législation qu'elle soit locale ou nationale, car c'est elle qui nous permet de vivre ensemble. Pour cela, nous en appelons également à la responsabilité et à la conscience de chaque citoyenne et citoyen.

Des citoyens qui sont sollicités en cette année 2024 pour trier leurs biodéchets à la source. Pour cela, des solutions sont proposées par le service déchet de la communauté de communes Baugeois-Vallée. Une intervenante sera présente lors du temps fort de printemps Mon jardin, ma ville, parmi de nombreux autres acteurs et animations.

Ce printemps verra aussi fleurir les initiatives autour du sport en cette année olympique ! La Bulle sera particulièrement active dans ce domaine et vous invite à de nombreux événements de la fin avril à la mi-juin.

Nous reviendrons bien sûr dans le prochain numéro du Mag sur les temps forts estivaux qui feront eux aussi la part belle au sport, que l'on soit pratiquant ou spectateur !



Christophe Pot  
Maire de Mazé-Milon

# Sommaire

## Actualités

3

## Vivre sa ville

4-5-6-7

Le budget communal 2024, la zone 30, le bilan du radar pédagogique route de la Billauderie, vigilance arnaques installations illicites

## Grandir

8

Les Petits Champions de la lecture, le dispositif argent de poche des vacances de printemps, des nouvelles du Relais Petite Enfance, brèves de conseil

## Se mettre au vert

9

Le tri des biodéchets

## Vivre ensemble – Bouger

10

Infos assos

## Sortir

11-12-13

Mon jardin, Ma ville, réouverture du Château de Montgeoffroy, infos assos, nouvelles activités

## La Bulle

14

Résidence BD de Joël Legars, programmation sport et culture

## Retour en images

15

## Agenda

16

## État civil

### À MAZÉ

#### Naissances

Alix RABY, Gaspard REVEAU,  
Loup COUSEIN, Marylou BENARD,  
Alix GENTET, Juliette NAULIN

#### Mariage

Caroline BAUDOIN et Alain BÉEN

#### Décès

Solange GROBOIS veuve HERMITEAU,  
Clotaire THIBERGE, Michèle ROLLAND,  
Nicole LOYEAU veuve DELEPINE,  
Colette PONS veuve SUDAN,  
Michel RICHARD, Rinaldo BORDIN

Tirage 2700 exemplaires

Rédacteur en chef Christophe Pot, Maire

Responsable de la publication Nicolas Thomas, adjoint à la communication

Rédaction et visuels service communication, comité de rédaction et associations

Couverture Ville de Mazé-Milon

Strip Tehem

Conception et mise en page [www.lepoder-graphic.com](http://www.lepoder-graphic.com) - [contact@lepoder-graphic.com](mailto:contact@lepoder-graphic.com)

Impression encres végétales et papier PEFC Imprimerie Setig

Dépôt légal janvier 2017

ISSN 2552-3112

Prochaine parution le 7 juin 2024



# ACTUALITÉS

## Point sur les défibrillateurs de la commune

Plusieurs endroits de la commune sont équipés de défibrillateurs. Voici la liste :

- 1 sur la façade de la mairie de Mazé
- 1 sur la façade de la salle des loisirs
- 1 au groupe scolaire, dans la cour de l'école Pagnol, sous le préau
- 1 sur la façade de la mairie de Fontaine-Milon

## Téléthon 2023 : une jolie somme récoltée

Nous avons partagé une image du Téléthon 2023 dans le Mag n°35 et omis de vous communiquer la somme récoltée. Il s'agit de 4659 €. Bravo aux bénévoles et aux donateurs !

## Lutte contre le frelon asiatique : la période du piégeage bat son plein

La meilleure façon de lutter contre ce nuisible demeure de le piéger avant qu'un nid ait eu le temps de se former. Vous pouvez acheter localement des pièges sélectifs.



Deux commerces mazé-milonnais ont accepté de vendre des pièges mis à disposition par le FGDON (Fédération des Groupements de Défense contre les Organismes Nuisibles) : le Café des sports et le magasin Extra.

Vous pouvez y acquérir le piège monté pour 7 € ou la grille simple à monter vous-même sur un bidon pour 4 €. Une notice est incluse. Attention, la période de piégeage s'arrête autour du 15 mai.

Vous avez découvert un nid déjà formé ? Ne vous en approchez pas et appelez la mairie au plus vite au 02 41 80 60 19. S'il s'agit bien de frelons asiatiques, l'intervention sera prise en charge par la Ville.

### IMPORTANT

Attention, les pièges artisanaux faits avec des bouteilles en plastique coupées sont désormais à proscrire, car ils ne sont pas suffisamment sélectifs et piègent aussi les autres insectes.



## Appel nouveaux arrivants

Cher(e)s nouveaux arrivants, le Maire et les membres du Conseil municipal souhaitent vous inviter à la soirée d'accueil des nouveaux arrivants le **vendredi 7 juin 2024**.

Si vous avez emménagé à Mazé-Milon depuis le 1<sup>er</sup> mai 2023, et que vous n'avez pas encore assisté à cet événement, nous vous prions de bien vouloir vous rapprocher de la mairie afin que nous puissions vous contacter et vous y inviter.

Contact :  
02 41 80 60 19  
info@maze-milon.fr



## Inscription sur les listes électorales et vote par procuration

En vue des élections européennes du 9 juin, voici un rappel des démarches pour s'inscrire et voter par procuration.

### L'inscription sur les listes électorales

- La date-limite pour vous inscrire en ligne est le mercredi 1<sup>er</sup> mai sur [www.inscriptionelectorale.service-public.fr/](http://www.inscriptionelectorale.service-public.fr/)
- Pour une inscription en mairie avec un formulaire papier (fourni sur place) la date-butoir est le vendredi 3 mai.

### Le vote par procuration

- Désormais, il est possible de réaliser la totalité de votre demande de procuration en ligne : [www.maprocuration.gouv.fr](http://www.maprocuration.gouv.fr)
- Vous pouvez aussi vous rendre en gendarmerie ou commissariat.
- Vous devez faire la procuration le plus tôt possible, à cause des délais d'acheminement et de traitement de la procuration.

Le budget de la commune de Mazé-Milon p  
répartis en 5,3 millions pour l'investissement

## Budget 2024 – L'investissement Des réalisations et des arbitrages pour la fin de mandat

L'année 2024 verra la finalisation de nombreux grands projets et le début des investissements de la fin de mandat. Les coûts financiers de ces derniers ont pu évoluer au fil des chantiers et ont amené les élus à réinterroger leurs priorités pour la suite du mandat. On fait le point.

### En 2024, des équipements flambant neufs, prêts pour les usagers

Après la mairie puis le centre technique dont nous vous parlions dans le dernier numéro du Mag, c'est au tour du chantier de la ludothèque d'arriver à son terme en ce printemps 2024. Suivra la salle de sport, qui sera inaugurée le vendredi 30 août 2024 (plus d'informations dans le prochain Mag !).

Ces nouveaux bâtiments représentent les principaux investissements de ce début de mandat avec des coûts respectifs de :

- 465 000 € HT pour la mairie,
- 1 415 000 € HT pour le centre technique,
- 310 000 € HT pour la ludothèque,
- 5 050 000 € HT pour le nouveau complexe du Clos : 2<sup>e</sup> salle de sport, réhabilitation de la salle François Cevert, construction des vestiaires pour le foot...

En ajoutant à ces grandes opérations les dépenses récurrentes (entretien de voirie, des bâtiments, acquisition de matériels, etc.), la collectivité aura donc investi à la fin 2024 environ 70 % de l'enveloppe de 15 millions d'euros définie pour ce mandat.



Complexe du Clos



Ludothèque



Centre technique



Mairie

### En 2<sup>de</sup> partie de mandat, priorité aux infrastructures et aux écoles

Le conseil municipal a réétudié les projets en février 2024, pour établir les priorités pour 2025 et 2026. Après débat, les grands axes suivants ont été privilégiés :

- La réhabilitation thermique de l'école élémentaire, pour environ 2 millions d'euros.
- La requalification des voiries de Fontaine-Milon pour environ 750 000 €.
- L'opération Anjou Cœur de village, pour environ 685 000 € avec en priorité la voirie de la route de la Loire.
- Enfin l'aménagement des liaisons douces pour environ 420 000 €.

Ce mandat se caractérise donc par des projets d'envergure. Toutefois une attention soutenue est portée par les élus et les services à maintenir la capacité d'auto-financement de la commune.

pour 2024 est d'environ 12,6 millions d'euros, dont 7,3 millions pour le fonctionnement.

## Budget 2024 – Le fonctionnement Malgré l'inflation, un budget maîtrisé

Le budget prévisionnel de fonctionnement de la commune pour l'année 2024 est de 7 300 000 €. Ce budget est réparti entre les différents services publics rendus par la collectivité. Il reste stable sur les dépenses réelles et sa stabilité permet d'alimenter le budget d'investissement.

### Les services publics communaux

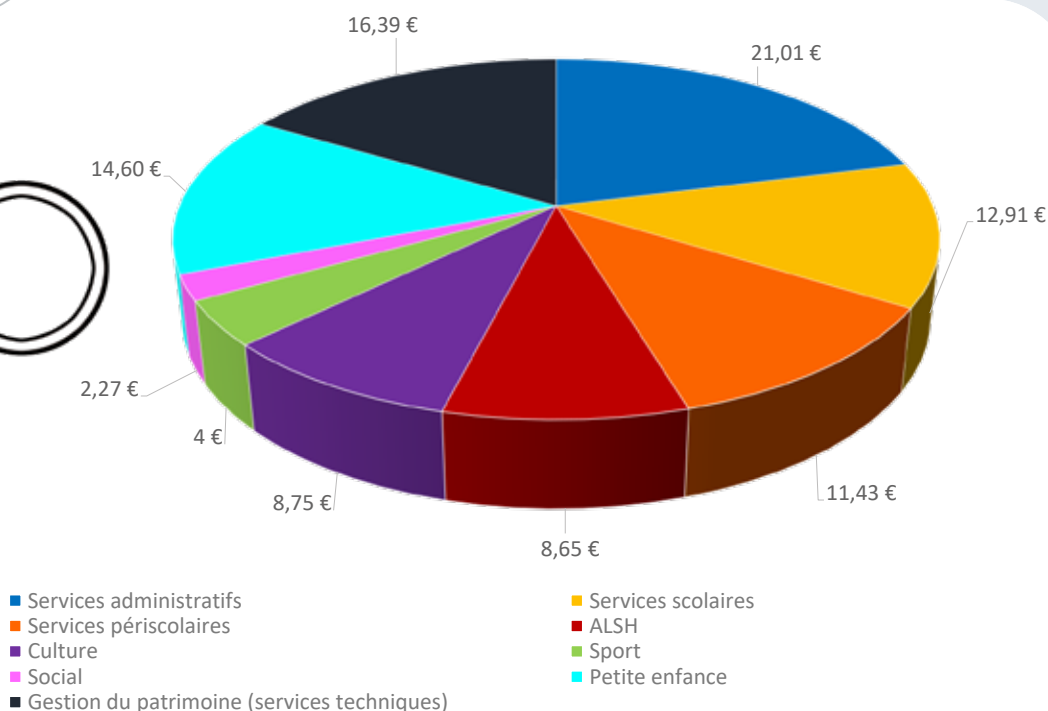
La commune de Mazé-Milon exerce des compétences locales et doit à ce titre assurer des missions de service public auprès de ses habitants. On peut distinguer :

- Les **services administratifs** regroupent les affaires générales (état civil, cimetière, urbanisme...), les ressources humaines et financières ainsi que les services supports dédiés à l'informatique et à la vie locale.
- Dans le cadre du service enfance-jeunesse, on distingue les **services scolaires** (gestion des écoles primaires : entretien des infrastructures et gestion du personnel ATSEM), les services périscolaires (restauration, accueil périscolaire) et enfin les **services extrascolaires** (accueil de loisirs sans hébergement).
- Les **services techniques** sont ceux qui assurent l'aménagement et l'entretien du **patrimoine** communal, qu'il s'agisse de bâtiments, de voirie ou d'espaces verts. La commune de Mazé-Milon se caractérise par une forte proportion de missions réalisées en interne par ses agents.
- Le **service culturel** de la Médiathèque La Bulle propose à la fois un service de prêt d'œuvres et de nombreux rendez-vous (ateliers, spectacles, conférences...)
- La commune a récemment structuré sa compétence en matière de **sport**, en recrutant un coordinateur sportif et associatif et en mettant en œuvre une politique volontariste, particulièrement à destination des scolaires.
- Le **service petite enfance** regroupe le Relais Petite Enfance, qui accompagne parents et professionnels, et le Multi-accueil, à la fois crèche et halte-garderie.
- La commune accompagne enfin les personnes en difficulté à travers un **service social** dédié.

### Comment sont réparties les dépenses ?

6,1 millions d'euros et sont réparties comme indiqué dans le graphique ci-dessous. Le reliquat, soit 1,2 million d'euros, correspond à la somme qui est versée à la section d'investissement pour financer les grands projets.

#### 100€ de dépenses pour la collectivité : pour quels services ?



# VIVRE SA VILLE



## 3 questions à

1

*Pourquoi avoir décidé de passer l'ensemble de la commune en « zone 30 » ?*

Plusieurs facteurs nous ont amenés à cette décision, à savoir des enjeux de sécurité routière et de préservation de l'environnement. Nous sommes régulièrement interpellés par les habitants sur les excès de vitesse, en particulier sur les zones sensibles comme à proximité des écoles. C'est donc dans une logique de sécurisation que nous avons choisi d'appliquer les 30km/h sur l'ensemble de la commune. L'objectif est bien de réduire la vitesse, même si le 30km/h n'est pas respecté sur toutes les zones.



*Francis Champion,  
Adjoint au Patrimoine  
urbain et paysager,  
au sujet de la zone 30*

2

*Dans quel cadre s'inscrit cette démarche ?*

Au cours de ce mandat nous déploierons tout un réseau de liaisons douces. À travers cette réduction de la vitesse, nous souhaitons sensibiliser et favoriser la cohabitation des différents usagers de la route (piétons, cyclistes et automobilistes), et ce toujours dans une logique de sécurisation de tous les déplacements.

3

*Des aménagements visant à réduire la vitesse sont-ils prévus pour renforcer ce dispositif ?*

Le marquage au sol va être retravaillé pour être plus impactant. Et à chaque requalification de voirie, des aménagements spécifiques de type chicanes ou ronds-points seront mis en place, par exemple sur la route de la Loire et la route de Fayet pour les projets les plus proches dans le temps. Des contrôles de vitesse seront également opérés régulièrement par la Gendarmerie sur les voies communales, pour renforcer le respect de la réglementation en vigueur.

## Radars pédagogiques route de la Billauderie

Le radar pédagogique, installé route de la Billauderie par la société Elan Cité, a permis de relever les statistiques concernant l'allure des usagers sur cet axe routier, entre le 13 décembre 2023 et le 31 janvier 2024.

Les résultats obtenus ont permis de révéler que, sur la quantité des véhicules entrants, 26% d'entre eux se trouvaient en excès de vitesse, contre 27% pour les véhicules sortants. Les usagers en situation d'excès de vitesse sur la route de la Billauderie représentent donc un peu plus d'un quart de la totalité des véhicules analysés sur la période.

Néanmoins, on remarque une importante distinction entre les excès de vitesse légers et les plus imprudents. En effet, dans la part des véhicules entrants, on constate environ 22% d'excès inférieurs à 10km/h et seulement 4% supérieurs à 10km/h. Pour les véhicules sortants, 21% d'entre eux sont en excès inférieur à 10km/h et 6% supérieur à 10km/h.

Sur l'ensemble des usagers empruntant la route de la Billauderie au cours de la période étudiée, 5% d'entre eux sont donc en excès de vitesse supérieur à 10km/h. Enfin, sur la totalité de l'étude réalisée, la vitesse moyenne relevée pour les véhicules entrants et sortants est de 44km/h. Cette étude permet alors de soulever l'existence d'un problème au niveau de l'allure des usagers dans cette zone rurale, entourée d'une trentaine d'habitations. Chacun(e) d'entre nous peut se surprendre à rouler un peu trop vite, mais va avoir tendance à minimiser le problème. Mais quand on est piéton ou riverain, on ne voit pas les choses de la même manière. Alors levons le pied, pour la sécurité de toutes et tous !



## Vigilance arnaques

### Demandes d'actes officiels en ligne

De plus en plus de sites internet de demande d'actes de naissance (ou autres actes d'état civil) fleurissent en ligne. Ils vous proposent d'obtenir votre acte de naissance, contre paiement. Or, les copies d'actes d'état civil établies par les mairies sont gratuites. Il suffit de contacter directement la mairie de votre lieu de naissance par téléphone, mail, courrier ou sur son site internet. La démarche est de toute façon rapide, et ne vous coûte rien. Les grandes villes – par exemple Angers – sont souvent affiliées au site officiel [www.service-public.fr](http://www.service-public.fr), et vous pouvez y effectuer gratuitement votre démarche en ligne.

De nombreux usagers ont aussi été abusés par le « piège à la souscription » ou à « l'abonnement caché ». L'internaute, mis en confiance par différents artifices de présentation (drapeau tricolore, Marianne, référence à des ministères, etc.), n'identifie pas la nature réelle du site et de la transaction et se retrouve abonné à un service qu'il n'a ni souhaité, ni identifié en enchaînant tout un parcours de navigation, étape par étape. Au moment de la conclusion du contrat, moyennant un euro pour l'obtention d'un document administratif, le consommateur souscrit en réalité un abonnement d'un montant mensuel bien supérieur (de l'ordre par exemple de 50 euros, pendant plusieurs mois).

Les sites de confiance :  
[www.maze-milon.fr](http://www.maze-milon.fr)  
[www.service-public.fr](http://www.service-public.fr)

### Calendriers

Des démarcheurs se présentent parfois chez les habitants pour leur vendre des calendriers. Souvent, ils prétendent appartenir à une institution (mairie, service déchets, etc.). Aucune collectivité ne démarche pour vendre des calendriers, que ce soit la mairie ou le service déchets de Baugeois Vallée. Le calendrier des collectes est 100% gratuit, disponible en mairie, sur internet ou dans le magazine *100% Vous* de janvier. La mairie de Mazé-Milon ne vend pas non plus de calendriers, ou quoi que ce soit d'autre, en porte-à-porte. Seuls les pompiers et facteurs distribuent des calendriers, et ils sont aisément reconnaissables à leur tenue officielle. Ils sont en outre munis de leur carte professionnelle.

## Mazé-Milon n'est pas le far west !

Régulièrement, les élus et les services municipaux font le constat d'installations ou d'aménagements illicites au regard de la législation locale et nationale. Même propriétaire ou locataire d'un terrain, on ne peut pas faire tout ce que l'on veut chez soi.

Constructions en zone agricole ou inondable, installations de loisirs, habitations légères ou encore activités économiques non-autorisées... Les infractions sont nombreuses et variées et suscitent un véritable « ras-le-bol » chez les élus en charge de ces dossiers. Aujourd'hui, le Maire veut exprimer sa colère et son indignation vis-à-vis de certains propriétaires indécents, qui enfreignent délibérément la loi en louant par exemple des terrains aux installations illicites déjà verbalisées. Il ne peut comprendre la position de certains notaires qui se rendent complices en laissant croire aux acquéreurs que des installations sont possibles, ou encore de la SAFER (Société d'Aménagement Foncier et d'Etablissement Rural) qui accepte l'acquisition de terres agricoles par des non-exploitants, alors que la collectivité lui propose des agriculteurs locaux.



La commune se mobilise sans relâche, à travers les contrôles des autorisations d'urbanisme mais aussi et surtout en signalant toutes les infractions par des procès-verbaux transmis au Procureur. Les services municipaux travaillent en lien étroit avec la Préfecture et le Parquet et appellent l'ensemble des acteurs du secteur à se mobiliser pour une véritable régularisation. Malgré des procédures longues et complexes, les élus souhaitent adresser un message clair aux contrevenants : en aucun cas, des zones de non-droit ne verront le jour à Mazé-Milon.

Avant toute installation ou implantation d'activité, ayez le bon réflexe : interrogez le service urbanisme sur vos droits dans la zone concernée.  
[urbanisme@maze-milon.fr](mailto:urbanisme@maze-milon.fr) / 02 41 80 60 19



# GRANDIR

## Dispositif argent de poche

La mairie de Mazé-Milon propose aux jeunes, entre 16 et 18 ans, résidant sur la commune, de participer au dispositif argent de poche sur la période des vacances scolaires.

Le concept consiste à ce que les jeunes, volontaires, accompagnent des employés municipaux dans leur activité et prennent part à leurs missions. Cette expérience de 3h, indemnisée à hauteur de 15€, permet aux jeunes Mazé-Milonnais de découvrir l'univers professionnel au travers des diverses missions citoyennes qui peuvent leur être confiées par la mairie. Le prochain dispositif argent de poche sera ouvert sur la période des vacances scolaires de printemps, soit du 22 avril au 3 mai 2024. Pour y prendre part, il vous suffit de vous inscrire directement à la mairie de Mazé-Milon.



Infos pratiques :  
02 41 80 60 19  
info@maze-milon.fr

## Ça bouge à Sainte-Marie !

### Classe découverte du 13 au 17 mai

Du 13 au 17 mai les 69 élèves de CM partiront en Dordogne pour une classe de découverte « Préhistoire ». Au programme visite des grottes de Villars et Lascaux, visite du château de Castelnaud, de l'abri sous roche de La Roque St Christophe et participation à de nombreux ateliers. Depuis le retour des vacances, à raison de deux fois par semaine, les élèves se retrouvent pour préparer leur dossier et leur carnet de voyage.

### Concert

Le 24 mai à 20h, les 103 élèves de CE2 et CM se produiront en concert à l'Aréna Loire Trélazé à l'occasion de Chant'École avec le thème « Les Arts ». À cette occasion, les enfants interpréteront une quinzaine de chansons.

### Inscriptions

Les inscriptions ont déjà commencé. Si vous souhaitez une visite de l'école et une rencontre pour connaître les projets pédagogique et éducatif, n'hésitez pas à téléphoner rapidement au 02 41 80 68 70 ou bien en écrivant à [ecole.smarie@wanadoo.fr](mailto:ecole.smarie@wanadoo.fr). Vous trouverez plus d'infos sur le site : [saintemarie-maze.fr](http://saintemarie-maze.fr)

### L'Association des parents d'élèves

Le 22 mars dernier les élèves et les familles de l'école ont pu défiler dans les rues de Mazé autour d'un char réalisé par l'association des parents d'élèves sur le thème des JO. De retour à l'école les enfants ont eu la chance de déguster des crêpes réalisées par les parents, un verre de l'amitié était offert par l'association. À présent l'Apel se tourne vers la préparation de la kermesse qui, cette année, est très spéciale, puisque c'est la dernière du directeur M. Porcher ! Cette journée promet d'être riche en émotion !

## Relais Petite Enfance

Le 16 janvier, Nathalie Mirence, animatrice des Relais Petite Enfance de Mazé et Beaufort, a animé une réunion d'information concernant les projets 2024 pour les assistantes maternelles de Mazé, Beaufort et Les Bois d'Anjou.

### Plusieurs sujets ont été évoqués :

- Un point sur la baisse du nombre d'assistants maternels sur le territoire,
- Un projet "la nature et le tout-petit" avec l'intervention d'une animatrice spécialisée de l'association L'appel du végétal, une fois par mois sur chaque site,
- Un projet vidéo pour promouvoir les métiers de la Petite Enfance.

Futurs et jeunes parents, n'oubliez pas pour toutes demandes à propos d'un mode de garde, direction le Relais Petite Enfance !

Contact :  
Relais Petite Enfance  
de Mazé-Milon  
02 41 80 21 29  
[rpe@maze-milon.fr](mailto:rpe@maze-milon.fr)



## Les Petits champions de la lecture

Deux étapes – locale et départementale - du grand jeu des Petits champions de la lecture ont eu lieu à La Bulle - Médiathèque de Mazé, le 16 janvier et le 17 février. Zélie Retailleau (CM1) a remporté avec brio la finale départementale !

Les Petits champions de la lecture, c'est un grand jeu de lecture à voix haute qui s'adresse aux élèves de CM1 et CM2. Durant 3 minutes, les élèves lisent le texte de leur choix. Il s'agit de promouvoir la lecture et l'oralité, de manière ludique et sous l'angle du partage. Les lecteurs les plus convaincants de l'école sont d'abord désignés, une fille et un garçon. Pour l'école Pagnol, Simon Torres et Zélie Retailleau se sont distingués face au jury ! Lors de la finale départementale, Zélie l'a emporté face à 15 autres candidats venus de tout le département. Bravo à elle ! Tous les participants ont reçu une récompense offerte par Super U Mazé. Prochaine étape : la finale régionale et, espérons-le pour notre championne, la grande finale nationale à la Comédie-Française. Allez Zélie !



Zélie et Simon



# SE METTRE AU VERT

## Le tri des biodéchets, un moyen efficace pour réduire vos ordures ménagères



Depuis le 1<sup>er</sup> janvier 2024, la loi anti gaspillage du 10 février 2020 oblige la communauté de communes à proposer à chaque habitant une solution de tri des biodéchets. L'objectif est d'apporter à tous les habitants (en maison individuelle ou logement collectif) des solutions supplémentaires de tri pour réduire le volume des ordures ménagères. Parmi les solutions proposées, la communauté de communes propose une aide à l'achat pour les composteurs individuels.

### Pour les maisons individuelles :

L'usager peut se fournir en magasin ou sur internet. Un composteur coûte en moyenne 60 €. Sur présentation de facture, d'un RIB et du formulaire rempli, celui-ci peut bénéficier de l'aide à l'achat d'un montant de 35 €. (Pour accéder au formulaire, flashez le QR Code)



### Pour les habitats collectifs :

Baugeois-Vallée vous accompagne pour votre projet de composteur partagé. Si votre logement dépend d'un bailleur et que l'idée du compostage partagé vous séduit, faites-lui en part et votre propriétaire se mettra en lien avec le Service Gestion et Valorisation des Déchets de la communauté afin d'étudier votre projet.

Sur Mazé-Milon, un composteur partagé pourrait voir le jour dans le quartier Plessis de Jau. Ce projet est à l'initiative du Conseil Municipal des Jeunes de Mazé-Milon. Ils sont accompagnés du bailleur Maine-et-Loire Habitat et de l'animatrice Tri et prévention du Service Déchets de la communauté de communes Baugeois-Vallée.

## Brèves de Conseil

### Séance du 19 février 2024

#### Tarifs communaux

- Location - Tarifs vie locale - Tarifs gestion funéraire - Tarifs patrimoine - Régies d'avance service enfance et La Bulle - Occupation à titre précaire de logements communaux

#### Finances – Budget 2024

- Débat d'orientations budgétaires / adoption du règlement budgétaire et financier dans le cadre du référentiel M57

#### Gouvernance

- Modification des délégations du Conseil Municipal au Maire

#### Aménagement du territoire

- Définition des zones d'accélération pour les énergies renouvelables
- Affaires foncières : cession de parcelles

#### Patrimoine urbain et Paysager

- Réhabilitation de voirie à Fontaine-Milon
- Demandes de subvention dans le cadre de la DETR et de la DSIL
- Liaisons douces : demandes de subvention dans le cadre de la DETR et de la DSIL

#### Ressources Humaines – Rémunération

- Instauration de la prime de pouvoir d'achat
- Assurance statutaire : adhésion au contrat groupe du CDG 49
- Protection sociale complémentaire : conventions de participation pour la couverture du risque Prévoyance des agents

#### Développement économique – Fonds de commerce

- Instauration d'un périmètre de sauvegarde du commerce et de l'artisanat et du droit de préemption sur les fonds de commerce, baux commerciaux et baux artisanaux

### Une étude sur le contenu des ordures ménagères a été menée fin 2022.

Le constat : il reste dans nos ordures ménagères 59 % des déchets qui pourraient être triés autrement, dont 22 % de biodéchets. Le compostage permet donc de réduire ce volume, en plus de créer de l'engrais et d'améliorer l'état du sol.

### Que sont les biodéchets ?

Ce sont les déchets alimentaires et végétaux tels que les épilures, peaux de fruits, restes de repas, os, coquilles d'œuf, fleurs fanées, tontes, branches, feuilles, etc.

### Les 3 règles d'or du compostage :

- Aérer son compost en le brassant une fois par semaine
- Varier les apports : mélanger du sec (feuilles mortes, essuie-tout, broyat de branche) et de l'humide (épilures de fruits et légumes, fleurs fanées...)
- Vérifier l'humidité : si trop sec il faut l'arroser s'il est trop humide (du liquide coule) il faut rajouter des matières sèches.

#### Informations

Communauté de communes Baugeois-Vallée

#### Service déchets :

02 41 79 77 00

dechets@baugeoisvallee.fr – www.baugeoisvallee.fr

# INFOS ASSOS VIVRE ENSEMBLE

## Ressourcerie Aspire



Et si l'on donnait une deuxième, voire une troisième vie aux objets que nous utilisons chaque jour ?

C'est ce que l'on appelle le réemploi. Et si l'on permettait à des femmes et des hommes de retrouver leur place dans notre société tout en préservant notre planète ?

C'est la mission d'Aspire. Pour consommer en toute solidarité ! Un espace de vente de 400 m<sup>2</sup> est à votre disposition pour dénicher des vêtements et accessoires, de la vaisselle, des biens culturels (livres, disques, DVD...), des meubles ou encore du petit électroménager en état de marche, à petit prix. Le magasin solidaire est ouvert à tout consommateur responsable. En choisissant d'acheter des objets réemployés, vous contribuez à réduire les déchets, à préserver les ressources naturelles liées à la production de nouveaux objets. Le magasin est ouvert les mercredis, vendredis et samedis de 10h à 12h30 et de 14h à 18h. Vos dons sont des emplois. En confiant à l'association les objets dont vous n'avez plus l'utilité, vous rendez accessible l'équipement du quotidien aux personnes qui en ont besoin. Les objets et matériaux collectés deviennent des ressources. Les bénéfices de leur vente permettent la création d'emplois locaux et apportent une aide précieuse à des personnes éloignées du monde professionnel. Dépôt de ses vêtements ainsi que tous les objets dont on n'a plus l'usage, directement à la Ressourcerie d'Aspire, sur la RD 347, les mardis de 10h à 12h30 et les mercredis, vendredis et samedis de 10h à 12h30 et de 14h à 17h30.

# INFOS ASSOS BOUGER

## AVA Mazé

Après la traditionnelle soirée découverte du tir à l'arc, réservée aux féminines car organisée dans le cadre de la journée de la femme, le club a décidé de mettre en place une soirée découverte réservée, cette fois-ci, aux hommes à partir de 10 ans.

Cette soirée aura lieu le vendredi 12 avril 2024, à partir de 18h30, salle des Palis à Mazé. Le club est engagé depuis sa création dans les différents championnats départementaux et régionaux et des participations également aux championnats de France. À ce titre, nos archers ont ramené les médailles suivantes :

- Départemental jeunes : 1 Or, 1 Argent et 1 Bronze sur 6 qualifiés
  - Départemental adultes : 2 Or sur 6 qualifiés
  - Régional jeunes : 1 Bronze sur 2 qualifiés
  - Régional adultes : 1 médaille Or sur 3 qualifiés
- Place maintenant aux championnats de France. L'AVA Mazé va préparer maintenant l'organisation de son concours 3D qui aura lieu comme habituellement à Cornillé les Caves au lieu-dit La Touche, le 9 juin 2024.

Et n'oubliez pas ce dimanche 7 avril, le concours Campagne au Châtelet à Fontaine-Milon.

## L'ADMR, des services pour tous à domicile



Que vous soyez célibataire ou en famille, actif ou retraité, en pleine forme, malade ou handicapé, l'ADMR a le service qu'il vous faut : aide au lever/coucher/toilette/habillage, ménage, repassage, cuisine, courses, garde d'enfants, téléassistance, accompagnement et soutien familial, accompagnement transport.

### Infos pratiques

Association ADMR Beaufort en Anjou, 2rue de Lorraine  
49250 BEAUFORT EN ANJOU  
02 41 80 00 94  
beaufort@asso.fede49.admr.org

## Phung Ho Vo Dao Mazé

Venez découvrir Alain Leray - 2<sup>e</sup> Dang FFKDA, fondateur de l'association Phung Ho Vo Dao Mazé !



L'association créée en 2018, vous propose l'apprentissage du Viet Vo Dao (art martial Vietnamien), constitué de techniques de pieds/poings, de self défense, de techniques de combat et d'enchaînements codifiés réalisés seul ou avec un partenaire. L'enseignement d'Alain Leray s'inscrit dans l'optimisation de la condition physique, de la confiance en soi et du développement personnel, avec des techniques fonctionnelles et cohérentes, adaptées aux besoins de chacun en accord avec l'esprit traditionnel et tournées vers des attentes modernes. Le Viet Vo Dao est un art complet qui développe le corps mais aussi l'esprit, il permet à chacun de trouver son chemin et s'épanouir tout en transmettant une philosophie de vie. L'école organise des stages, comme le 8 février, où nous avons eu l'honneur d'être initiés à l'épée avec le « TAM KIEM » dirigés par le maître de l'école Stéphane Gaudard, 6<sup>e</sup> Dang FFKDA.

**Retrouvez - nous au dojo salle Lino Ventura :**

- Les jeudis de 20h à 22h pour les ados/adultes
- Les mercredis de 15h à 16h15 pour les enfants à partir de 6 ans

Pour toutes informations et inscriptions rendez-vous sur le site : [www.phunghomaze.com](http://www.phunghomaze.com)

# SORTIR



## Mon jardin, ma ville

**DIMANCHE  
19 MAI**

Le dimanche 19 mai, de 9h à 13h, la ville de Mazé-Milon vous invite à venir fêter le printemps lors de son événement annuel Mon jardin, ma ville.

Cette matinée dédiée à la sensibilisation autour du jardinage et de l'environnement se déroulera, en grande partie, sur le marché du dimanche matin place de l'Église, à Mazé. Vous pourrez y retrouver de nombreux exposants, associatifs, institutionnels ou privés, dont le service de gestion des déchets de la communauté de communes, avec lequel il vous sera possible d'échanger au sujet du traitement des déchets verts et du compostage.

Au cours de cette fête printanière, vous retrouverez différents ateliers et animations, comme l'échappée ludique sur le compostage proposé par l'organisation angevine Les Alchimistes, ou encore le spectacle « Tour de Jardin » présenté par la compagnie l'Embrasure à La Bulle à 11h. Ce spectacle musical accessible dès 1 an met en scène Lison, qui se balade dans le jardin et découvre une nature qui regorge de trésors. Une zone de gratuité sera également proposée pour la 1<sup>re</sup> fois. Le principe est simple : vous pouvez déposer des objets que vous n'utilisez plus et / ou vous servir parmi ceux qui ont été déposés par d'autres visiteurs.



### Infos pratiques

Dimanche 19 mai de 9h à 13h

Réservation pour les animations à l'accueil de la Mairie :

02 41 80 60 19 / [info@maze-milon.fr](mailto:info@maze-milon.fr)

- Spectacle tout public « Tour de Jardin » à 11h
- Escape game du Compostage : sessions 10h00 – 11h00 – 12h00

## INFOS ASSOS

### La Note Bleue, Concert Lagrimas Azules

**SAMEDI  
13 AVRIL**

Avant de retrouver les Jardins de Musiques cet été, découvrez un savant mélange de jazz et de flamenco le samedi 13 avril à Saint-Mathurin.

L'association La Note Bleue invite, pour sa première collaboration avec LA saison culturelle de Loire-Authion, le trio Lagrimas Azules constitué autour du trompettiste Geoffroy Tamisier. Passionné de Flamenco, doté d'un son et d'un phrasé digne des plus grands, il interprète sa musique, entouré de l'accordéoniste Didier Ithursarry et du guitariste hors pair Laurent Jaulin. Du flamenco jusqu'aux airs du Brésil, avec un petit crochet par les Balkans, leur musique jazz est colorée et chaleureuse. Elle nous emporte sur des routes nouvelles.



### Infos pratiques

Tarif plein 14€ / Tarif réduit 6€

Billetterie en ligne sur le site : [loire-authion.fr](http://loire-authion.fr) - Théâtre Léon Mousseau  
50 Rue du Port la Vallée - Saint-Mathurin-sur-Loire / Loire-Authion

### Contacts

La note bleue : 06 81 66 94 47 et [lanotebleuejazz@gmail.com](mailto:lanotebleuejazz@gmail.com)

INFOS  
ASSOS

**SORTIR**



## Exposition de l'Atelier du Rempart les 15 et 16 juin 2024

L'exposition annuelle "ATELIER DU REMPART" se déroulera aux Halles de Beaufort-en-Anjou. Elle associera la présentation des œuvres réalisées par les adhérents et la démonstration par les animateurs des activités de leur atelier.

Vous pourrez également découvrir le talent de nos animateurs à travers l'exposition de leurs réalisations personnelles. Pendant ces journées ce sera aussi l'occasion de vous inscrire pour la saison 2024/2025

### Contact

atelierdurempart.beaufort@gmail.com  
02 41 80 39 04  
Halles de Beaufort en Anjou de 10h à 19h – Entrée gratuite



Rémy Chautard

**SAMEDI  
11 MAI**

## Les Mousquetaires de l'Anjou en concert !

Composé de 15 musiciens professionnels, l'orchestre des Mousquetaires de l'Anjou, fondé en 2023, se veut porteur des valeurs de notre belle contrée. Il proposera en avant-première un concert à la salle des Loisirs, le samedi 11 mai.

Ces 15 musiciens se retrouvent pour répéter au sein des locaux mazéais de l'école de musique intercommunale. Ils ont souhaité proposer un événement aux Mazé-Milonnais, afin de faire connaître leur formation.

### Le programme sera composé de 2 parties :

- La 1<sup>re</sup> sera consacrée à la présentation des "pupitres" du groupe avec un programme en quintet de cuivres.
- La 2<sup>nd</sup>e partie par le grand orchestre de Cuivres et Percussions "Les Mousquetaires de l'Anjou", sera consacrée à la présentation du spectacle "D'artagnan: Mousquetaire Favori du Roi Soleil" (sur une idée originale de Claude Vie). D'Artagnan, dont le 350<sup>e</sup> anniversaire de la disparition sera célébré ce même jour, une narration des événements marquants de la vie du plus illustre des Mousquetaires à travers un programme de musique baroque, classique, des musiques de film, mais aussi des compositions de Rudy SAUVAGE à la direction.

Venez nombreux profiter de ce moment musical d'exception !

### Infos pratiques

Samedi 11 mai 2024  
À 20h30  
Salle des Loisirs à Mazé  
Entrée libre – au chapeau  
lesmousquetairesdelanjou.fr

## Nouvelles activités

### • Hélène Baudouin

Conseillère en relations humaines et développement personnel – Numérologie de la métamorphose, métagénéalogie, relaxation, méditation  
07 44 81 57 71  
helene.baudouin@lilo.org

### • Lauréline

Aide-soignante diplômée d'État sur Mazé-Milon et sa périphérie. Services d'aide au lever, à la toilette, aux repas, au coucher. Paiement en CESU, 20 € de l'heure (déductible d'impôts - 50%).  
06 74 30 16 07  
laureline.tombini@gmail.com

### • EURL Résinea

Société spécialisée dans les revêtements de sols intérieurs et extérieurs en résine.  
Aurélien Trost Quémard  
07 65 52 96 14  
resinea.contact@gmail.com

### • Vente directe à la miellerie Abeilles de Loire

le vendredi de 17h à 18h30,  
le samedi de 10h à 12h30  
8 route des Champs Davy à Mazé

### • Instants Cocooning Massages

(réflexologie plantaire, massage futures mamans, massage pierres chaudes, drainage lymphatique chinois, etc.)  
07 66 58 50 94  
www.instants-cocooning.fr  
contact@instants-cocooning.fr



## Les nouveautés du printemps au château de Montgeoffroy

Le château a réouvert ses portes le 30 mars, avec plusieurs nouveautés.

- Le rez-de-chaussée du château sera désormais accessible en visite libre, afin de permettre à chacun de parcourir les différents salons de réception et la cuisine à son rythme. Une nouvelle pièce, le garde-manger, va être ouverte lors des visites. Le 1<sup>er</sup> étage reste uniquement visitable avec un guide.
- Deux salles d'escape game ouvriront à partir du 13 avril, du mercredi au dimanche (uniquement sur réservation) :
  - "À travers la Matrice" : osez-vous affronter une machine diabolique mangeuse d'hommes dans un laboratoire futuriste ?
  - Nouveauté 2024 - "Ghost child" : laissez-vous transporter au cœur du XVIII<sup>e</sup> siècle, et tentez de percer le secret qui plane autour de cet enfant...
- Une nouvelle chasse au trésor "Pompon et le trésor perdu" va être proposée à partir du 13 avril, uniquement pendant les vacances scolaires, les mercredis, week-ends et jours fériés.
- La visite en famille revient après son succès l'an passé, pour les vacances de printemps les 20, 24,

27 avril et 1<sup>er</sup> et 4 mai. Visite sur réservation uniquement, le nombre de places étant limité. "La vie de château contée aux enfants" : Notre guide en costume d'époque permettra aux enfants de s'initier à la vie de château à travers une visite ludique. Visite adaptée aux enfants de 4 à 11 ans, sous la surveillance d'un adulte.

### Contactez-nous

Toutes nos animations sont consultables sur notre site internet : [www.chateaudemontgeoffroy.com](http://www.chateaudemontgeoffroy.com) ou au 06.42.33.68.07

## le festival Focus#1999

**NOUVEAU**

Le Festival Focus #1999 est une initiative culturelle et festive, créée par 13 jeunes de Mazé-Milon grâce à l'Association Chapeau Safari.

Nous avons la volonté de participer au rayonnement du territoire en proposant une grande journée de concerts le samedi 31 août 2024 pour mettre à l'honneur l'année 1999. Cette année est importante pour l'équipe organisatrice car elle est une référence commune : notre année de naissance. Elle est aussi une période musicale très importante avec l'arrivée de stars comme Britney Spears ou encore les Daft Punk. Une opportunité pour découvrir et passer un moment culturel et festif inoubliable au cœur de la ville de Mazé-Milon !

Aujourd'hui, nous sommes en pleine préparation de la première édition du Festival Focus, nous cherchons encore pleins de ressources. Si vous souhaitez participer à cette manifestation financièrement, matériellement ou encore en donnant de votre temps, nous serons ravis de vous accueillir dans la grande famille de l'Association Chapeau Safari. Nous cherchons également des hébergements pour les artistes, si vous êtes intéressés vous pouvez nous contacter avec le mail suivant : [contact@festival-focus.fr](mailto:contact@festival-focus.fr)

Nous sommes impatients de replonger en 1999 avec vous. Nous remercions chaleureusement la Ville de Mazé-Milon et tous nos partenaires qui nous permettent d'accueillir des projets ambitieux au sein de notre territoire.

## Familles rurales

Familles rurales vous propose, à partir de la rentrée de septembre 2024, des ateliers de couture ainsi que de poterie. L'après-midi échanges des savoirs permet également de créer du lien et de partager sur les compétences de chacun. Un atelier rempaillage de chaises (1 journée) a été proposé les deux dernières années et a remporté un franc succès, nous réitérerons l'expérience lors du dernier trimestre de l'année 2024.

N'hésitez pas à venir à notre rencontre lors du forum des associations en septembre 2024.

Contact  
[famillesruralesmaze@gmail.com](mailto:famillesruralesmaze@gmail.com)

L'association Chapeau Safari

[contact@festival-focus.fr](mailto:contact@festival-focus.fr)

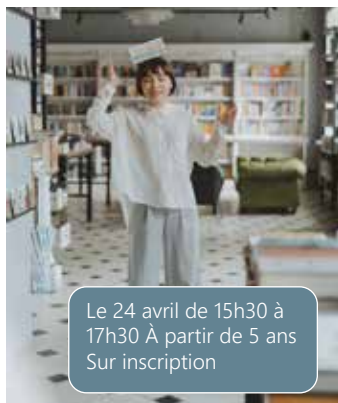
## Il va y avoir du sport !

En partenariat avec le service vie locale, La Bulle décline le sport en culture et inversement lors de ce printemps pré-olympique. Découvrez le programme !

### Les bibliolympiades

Laissez-vous tenter par des défis sportifs à réaliser en famille ! Équilibre, rapidité, agilité et adresse seront des atouts essentiels pour gagner.

Quatre ateliers seront proposés : course de relais, empilage de livres, mini-golf, devine ton livre.



Le 24 avril de 15h30 à 17h30 À partir de 5 ans  
Sur inscription

### Une toile à la salle

La Bulle vous emmène voir un film dans un lieu insolite, une salle de sport, à l'occasion de la projection du film *Eddy the Eagle*. C'est l'histoire d'Eddy Edwards, un Anglais qui n'a jamais rien eu d'un sportif, mais qui rêve pourtant de participer aux Jeux Olympiques... Ce qu'il parviendra à faire en 1988 aux Jeux de Calgary, après avoir surmonté plus d'un obstacle. Ce film est une histoire vraie et a été très bien accueilli par la critique comme par le public.

- Durée : 105 min. Avec Taron Edgerton et Hugh Jackman.

Ce film est programmé dans le cadre du label Terre de Jeux 2024.

Vendredi 31 mai à 20h  
Salle Lino Ventura  
Allée du Clos  
À partir de 7 ans  
Sur inscription

### Journée sport et culture

À quelques semaines de l'ouverture des JO de Paris, La Bulle et ses partenaires vous proposent de vous échauffer avec une grande journée sous le signe du sport comme de la culture !

#### Le samedi 8 juin

**11 h** : « Tous contes faits » : histoires et petit bricolage autour du sport. À partir de 5 ans. Sur inscription. À la bulle.

**14h30** : Échauffement

**15h-17h30** :

- Défis : jeux vidéo, Quiz, défi corde à sauter, Dessinez c'est gagné, jeux avec la ludothèque, puzzle géant
- Défi en commun sur vélo d'appartement : faites un maximum de kilomètres

**17h30 – 18h** : initiation breakdance

**18h-19h** : Apéro blind-test

**18h45** : Tirage au sort parmi les participants des diverses activités pour remporter des cadeaux !

**19h** : Spectacle Comic Show – Spectacle mêlant hip hop et sketches !

Le Samedi 8 juin de 11h à 20h :  
Complexe sportif (sauf atelier Tous contes faits) – Gratuit – Entrée libre – Foodtruck crêpes et gaufres toute la journée

## Résidence Joël Legars

Un artiste en résidence qu'est-ce que c'est ?

Un artiste en résidence est un auteur avec un projet artistique défini, qui candidate et qui est choisi par un jury, afin de venir passer 2 mois de travail sur son projet et de médiation autour de son œuvre, à Mazé-Milon.

L'artiste est hébergé à Mazé sur toute la durée de sa résidence, ce qui lui permet d'intervenir régulièrement à La Bulle et de vivre à proximité de l'Atelier Kawa pour le travail de création sur son œuvre en cours. La durée de la résidence est donc répartie en deux temps : 80% sont consacrés au travail et à la création à l'Atelier Kawa, en collaboration avec l'équipe de l'atelier. Et les 20% restants permettent la médiation autour de l'auteur et de son œuvre au travers d'ateliers, de rencontres, et d'événements à La Bulle avec des organismes du secteur (MFR, groupe scolaire, EHPAD).

Ces 2 mois d'immersion totale représentent pour l'auteur en résidence un gain de temps et de productivité non négligeable dans l'avancement de son œuvre. La résidence artistique à La Bulle permet de soutenir la création et d'encourager les auteurs dans leurs projets, grâce notamment au soutien financier apporté par la Région des Pays de la Loire, la Direction régionale des Affaires culturelles et la municipalité sur ce projet culturel et artistique.

Joël Legars est le prochain artiste à être accueilli en résidence à La Bulle, sur la période du 9 avril au 8 juin. Lancé dans le monde de la BD depuis 2006 avec sa première œuvre *Les eaux sauvages* (jeunesse), Joël Legars est aujourd'hui un artiste accompli, auteur de 11 bandes dessinées parmi lesquelles on retrouve l'œuvre *Crispation* (humour) ou encore *l'île du docteur Moreau* (fantastique). Ce séjour va permettre à l'auteur de BD nantais d'avancer sur son projet en cours et de bénéficier d'une immersion avec les artistes et habitants Mazé-Milonnais.

# RETOUR EN IMAGES



Le 18 janvier, Julien Bodin de La Bulle, accompagné par Valérie Garcia et Carmen Fournier de l'école de musique Baugeois-Vallée ont proposé aux résidents de l'EHPAD un concert pédagogique mêlant lectures et musique. Un joli moment de partage !



Il y a désormais une poissonnerie sur le marché du vendredi matin !  
Bienvenue à la maison Gérard & Filles !



Pendant les vacances d'hiver, les enfants de l'ALSH ont bénéficié de deux journées « sport citoyen », pour se sensibiliser aux discriminations et découvrir le handisport, dont le cécifoot.



Le 25 février, Hisen Tavvry et Jean Moreau ont remporté l'édition 2024 du challenge des jeunes ! Ils ont battu en finale Timéo Parraud et Frédéric Allard, au terme d'une partie de haut niveau. La relève est assurée !



Flambant neuf ! Le nouveau centre technique a été mis en service début février. Les agents sont ravis d'avoir enfin de l'espace pour travailler et stocker.



Les ateliers BD de La Bulle et de l'Atelier Kawa rencontrent toujours autant de succès ! Le 3 février dernier, c'était au tour de Mathilde Meunier et Damien Geffroy de prodiguer leurs conseils avisés.

## Agenda

### Avril

**du 6 au 21** de 14h30 à 18h30

**Salon de peinture et de sculpture**

Prestige des arts – Mazé-Montgeoffroy  
Chapelle – Mazé

**ven. 12** à 20h

**Concert de printemps des élèves de l'École de musique**

Salle des Loisirs à Mazé  
Entrée gratuite, sur réservation conseillée via le portail AchetezenBaugeois-Vallée.fr.  
Renseignements au 07.88.93.41.69  
ecoledemusique@baugeoisvallee.fr

**ven. 12** à 18h30

**Découverte du tir à l'arc masculin**

Archers du Val d'Authion  
Salle des Palis – Mazé

**dim. 14** à partir de 14h

**Tournoi de Tac tik**

Ludothèque La Cabane à Jeux  
Salle des Loisirs – Mazé

**mar. 16** de 17h à 19h

**Fête des Couleurs**

Toile de Graines  
Centre d'animation Toile de Graines  
Beaufort-en-Anjou

## Avril

**ven. 19 à 20h**

### Rencontre avec l'auteurice Noëlle Michel

Rencontre littéraire Adultes  
La Bulle – Mazé

**sam. 20 à 11h**

### Pout et Pout, le spectacle

Spectacle Jeunesse, à partir de 4 ans  
La Bulle – Mazé



**mer. 24 de 15h30 à 17h30**

### Défis à La Bulle

Bibliolympiades à partir de 5 ans  
La Bulle – Mazé

**sam. 27 de 10h à 12h  
et de 14h à 16h**

### Atelier BD avec Joël Legars

à partir de 8 ans

**de 16h à 18h**

### Dédicace BD Joël Legars

La Bulle – Mazé



## Mai

**ven. 3 à 20h**

### Tournoi de palet

Par l'US Mazé - 12 €/équipe - Sur inscription uniquement au 06 07 01 92 34  
Prévoir planche et ses palets  
Salle des Loisirs – Mazé

**sam. 11 à 20h30**

### Concert « Les mousquetaires de l'Anjou »

Salle des Loisirs – Mazé

**du 14 au 8 juin**

### La BD monte sur le podium

Exposition BD et sports  
La Bulle – Mazé



**jeu. 16 à 12h**

### Repas des Aînés

5 € pour les Mazé-Milonnais de 70 ans et plus / 30 € accompagnants ou moins de 70 ans  
Permanences d'inscription : 25 avril de 9h30 à 13h à la mairie de Fontaine-Milon  
Les 26 avril et 3 mai de 9h30 à 12h au Café des Sports  
Salle des Loisirs

**dim. 19 de 9h à 13h**

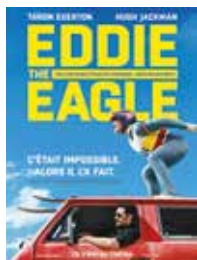
### Mon jardin, ma ville

Place de l'Église – Mazé

**ven. 31**

### Une toile à la salle

Projection de film, à partir de 7 ans  
Salle Lino Ventura – Mazé



## Juin

**sam. 8 à 20h**

### Jeux sportifs et culturels tout public

La Bulle – Mazé

**dim. 9**

### Élections européennes

Salle des Loisirs – Mazé  
Salle Bellevue – Fontaine-Milon

## Vos services publics

### Mairie de Mazé-Milon

Tél. 02 41 80 60 19  
info@maze-milon.fr

#### Horaires à Mazé :

lundi, mercredi, vendredi de 9h à 12h et de 14h à 17h

mardi et samedi de 9h à 12h  
jeudi de 14h à 17h

#### Horaires à Fontaine-Milon :

mardi de 14h à 17h

jeudi de 9h à 12h

### Marchés hebdomadaires

#### À Mazé :

Le vendredi matin et le dimanche matin

#### À Fontaine-Milon :

Le vendredi à partir de 17h

### La Bulle – Médiathèque de Mazé

Tél. 02 41 80 61 31  
www.mediathèque@maze-milon.fr  
www.mediathèque.la-bulle.maze-milon.fr

### Accueil de loisirs

Tél. 02 41 80 04 97  
accueil.loisirs@maze-milon.fr

### Multi-accueil

Tél. 02 41 80 42 53  
multi.accueil@maze-milon.fr

### Relais Petite Enfance

Tél. 02 41 80 21 29  
ram@maze-milon.fr

### Maison France Services

Permanences le vendredi de 9h à 12h et l'après-midi : 14h à 17h  
Rendez-vous fortement conseillé.  
Contact : 02 41 79 74 73  
france.services@beaufortenanjou.fr

**Astreinte technique équipements  
publics week-end Mazé : 06 84 70 51 75**

## Numéros utiles

### Gestion des déchets - Communauté de communes Baugeois-Vallée :

02 41 79 77 00  
www.baugeoisvallee.fr

Pharmacie de garde : 32 37

Maison médicale Esculape : 02 41 66 17 90

Ambulances Jussieu : 02 41 80 24 24

Infirmiers : 02 41 80 68 42

Dentiste : 02 41 57 21 27

Médecins : 116 117  
(soirs et week-ends)

Centre antipoison : 02 41 48 21 21

Pompiers : 18 ou 112

Gendarmerie : 17

Samu : 15