



# Rapport annuel sur le Prix et la Qualité du Service public d'élimination des déchets

## Exercice 2021



*Rapport relatif au prix et à la qualité du service public de l'élimination des déchets  
présenté conformément à l'article D2224-1 1827 du code général des collectivités territoriales, modifié par le décret  
n°2015-1827*

# Table des matières

I.	PRESENTATION DU TERRITOIRE DESSERVI.....	1
1.	PRESENTATION DU PERIMETRE DE COMPETENCE .....	1
2.	POPULATION DESSERVIE EN 2021.....	2
3.	VISION GLOBALE DE L'ORGANISATION DU SERVICE .....	1
4.	FAITS MARQUANTS 2021.....	3
II.	COLLECTE DES DECHETS .....	4
1.	EQUIPEMENTS DISPONIBLES LIES A LA COLLECTE EN APPORTS VOLONTAIRES 4	
2.	ORGANISATION DE LA COLLECTE EN PORTE A PORTE .....	4
3.	FREQUENCE DE COLLECTE.....	6
4.	FOCUS SUR LES DECHETERIES .....	6
	LOCALISATION DES DECHETERIES ET HORAIRES .....	6
	FREQUENTATION DES DECHETERIES .....	7
	TYPES DE DECHETS QUI PEUVENT Y ETRE DEPOSES.....	7
	EVOLUTION DU MODE DE GESTION DES DECHETERIES .....	8
5.	LA COLLECTE DES DECHETS : BILAN .....	8
6.	EVOLUTION PREVISIBLE DE L'ORGANISATION DE LA COLLECTE.....	10
III.	TRAITEMENT DES DECHETS.....	110
1.	LOCALISATION DES UNITES DE TRAITEMENT .....	110
2.	NATURE DES TRAITEMENTS ET DES VALORISATIONS REALISEES.....	110
3.	LE TRAITEMENT DES DECHETS : BILAN.....	121
	CAPACITE DES UNITES ET TONNAGES TRAITES.....	121
	REDUCTION DE MISE EN INSTALLATION DE STOCKAGE .....	154
	IMPACTS ENVIRONNEMENTAUX .....	154
	REFUS DE TRI .....	155
IV.	PREVENTION DES DECHETS .....	176
1.	ACTIONS SUR LE GISEMENT COMPOSTABLE.....	176
	DISTRIBUTIONS DE SOLUTION DE COMPOSTAGE INDIVIDUEL .....	176
	COMPOSTAGE COLLECTIF .....	187
	DISTRIBUTION DE KITS POULAILLERS AUX PARTICULIERS .....	187
2.	ACTIONS SUR LE GISEMENT RECYCLABLE.....	21
3.	ACTIONS SUR LE GISEMENT RESIDUEL .....	21
	SUBVENTIONS AUX COUCHES LAVABLES .....	22

<b>4.</b>	<b>ACTIONS SUR LE GISEMENT EVITABLE .....</b>	<b>22</b>
	GASPILLAGE ALIMENTAIRE.....	22
	LA DISTRIBUTION DU STOP PUB POUR EVITER LES IMPRIMES PUBLICITAIRES .....	22
	DES GOBELETS REUTILISABLES POUR LES ORGANISATEURS D'EVENEMENTS.....	22
<b>5.</b>	<b>ACTIONS SUR LE GISEMENT DE DECHETS SPECIFIQUES .....</b>	<b>24</b>
	PILES .....	24
	COLLECTE D'AMIANTE EN DECHETTERIE.....	24
<b>6.</b>	<b>ACTIONS SUR LES GISEMENTS EN DECHETTERIE.....</b>	<b>25</b>
	REPAIR'CAFE .....	25
	COLLECTE REEMPLOI.....	25
	PROMOTION DU BROYAGE DE DECHETS VERTS.....	25
<b>IV.</b>	<b>LA COMMUNICATION .....</b>	<b>27</b>
<b>1.</b>	<b>SUPPORTS D'INFORMATIONS.....</b>	<b>27</b>
	LES PUBLICATIONS PHYSIQUES.....	27
	LES SUPPORTS ITINERANTS DE MESSAGE DE PREVENTION .....	27
	PUBLICATION INTERNET .....	27
	WEBUSAGER.....	29
	FACEBOOK.....	30
	LES RELAIS NUMERIQUES.....	32
<b>2.</b>	<b>ACCUEIL DE L'USAGER .....</b>	<b>34</b>
<b>3.</b>	<b>INFORMER – SENSIBILISER.....</b>	<b>35</b>
	LA COMMUNICATION DE PROXIMITE DE L'AGENT TRI-PREVENTION .....	35
	SENSIBILISATION DES SCOLAIRES .....	36
	SENSIBILISATION DES ADULTES ET GRAND PUBLIC .....	38
	CONCERTATION CITOYENNE .....	40
<b>VI.</b>	<b>INDICATEURS FINANCIERS.....</b>	<b>42</b>
	MONTANT ANNUEL GLOBAL .....	42
	LE FONCTIONNEMENT .....	42
	LES INVESTISSEMENTS .....	43

## I. PRESENTATION DU TERRITOIRE DESSERVI

Depuis sa prise de compétence relative aux déchets ménagers, la Communauté de Communes Baugeois-Vallée exerce les missions suivantes :

- La sensibilisation de tous les publics à la prévention et au tri des déchets
- La collecte en régie des ordures ménagères et des déchets recyclables en porte à porte ou en apport volontaire,
- L'exploitation en régie de 4 déchèteries pour la collecte des déchets encombrants et dangereux des ménages et de certains professionnels
- Le traitement et la valorisation des déchets ménagers et assimilés
- La gestion d'une installation de stockage des déchets non dangereux et inertes
- La facturation des usagers du service

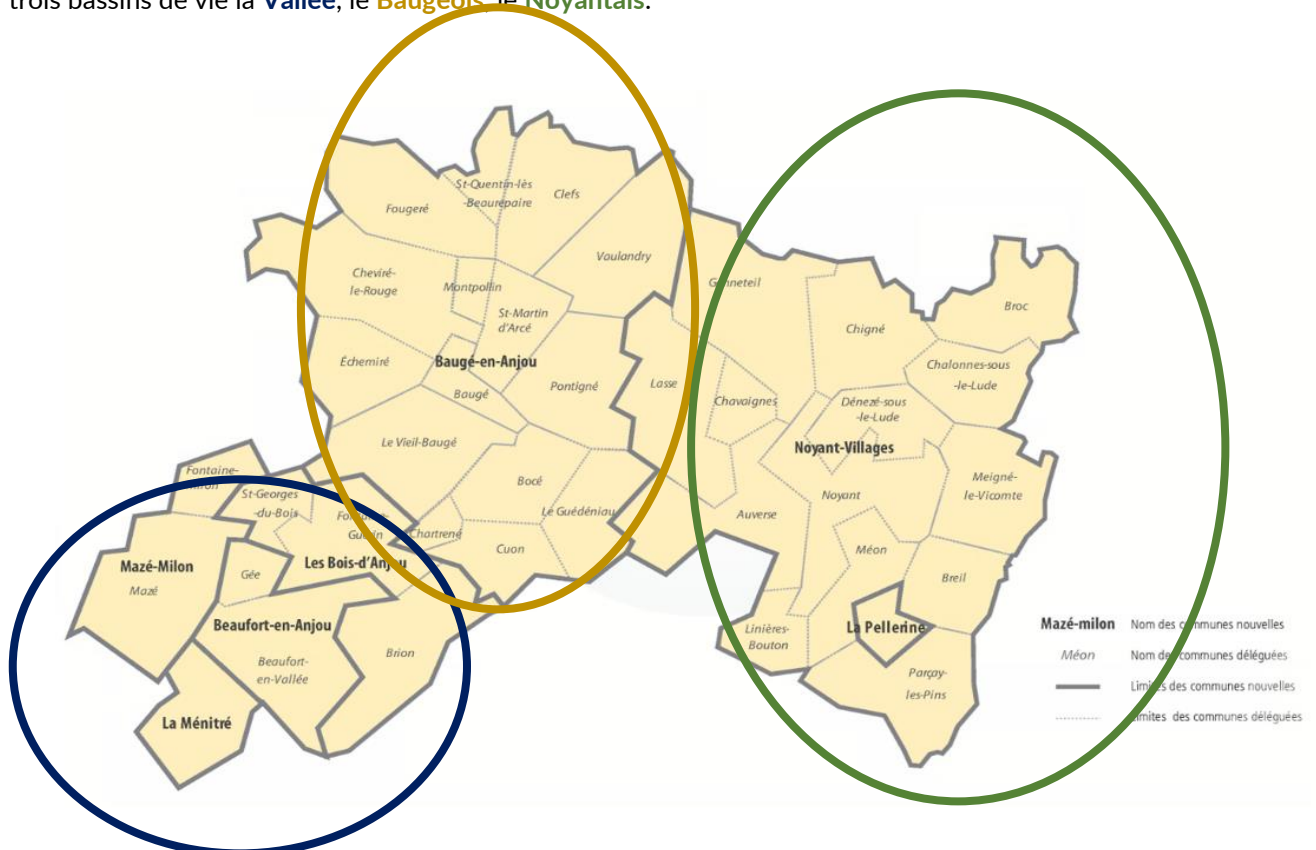
La communauté de communes ayant hérité de modes de fonctionnement propre à chaque structure, la volonté des élus est d'harmoniser progressivement ce fonctionnement et de proposer sur l'ensemble du territoire le même service à ses usagers. Baugeois-Vallée mène une politique volontariste et active de gestion des déchets ménagers.

### 1. Présentation du périmètre de compétence

Le service public est géré au niveau intercommunal.

La communauté de communes Baugeois-Vallée a été créée le 1er janvier 2017, en application de la loi NOTRe. Ce nouvel EPCI regroupe 3 anciennes communautés de communes et est constituée de sept communes, dont cinq communes nouvelles.

La communauté de communes Baugeois-Vallée située au nord-est du département du Maine-et-Loire, à proximité d'Angers et de Saumur, s'étend sur 734 km<sup>2</sup> et compte 36018 habitants (population totale en vigueur en 2021, sans Corné, 35237 habitants pour la population municipale). Elle est articulée en trois bassins de vie la **Vallée**, le **Baugeois**, le **Noyantais**.



Le **Baugeois** : Commune nouvelle de Baugé-en-Anjou

Le **Noyantais** : Commune nouvelle de Noyant-Villages et commune de La Pellerine

La **Vallée** : Communes nouvelles de Beaufort-en-Anjou, des Bois d'Anjou, de Mazé-Milon et la commune de La Ménitré.

La CCBV a approuvé en décembre 2019 son projet de territoire. Celui-ci inclut le Plan Climat Air Energie Territorial (PCAET). Ces deux documents stratégiques comprennent déjà des objectifs relevant de l'économie circulaire et des déchets.

La communauté de communes Baugeois-Vallée est compétente en matière de collecte et traitement des déchets.

Jusqu'au 31 décembre 2019 cette compétence était exercée par différentes structures sur son territoire :

Les syndicats de déchets ayant été dissous au 1er janvier 2020 la communauté de communes Baugeois Vallée gère désormais en direct cette compétence sur l'ensemble de son territoire.

Par ailleurs, dans le cadre d'une convention initialement signée par le SMICTOM et ALM, mais dont les termes ont été approuvés à l'identique par la CCBV, la gestion des déchets est également assurée pour la commune déléguée de Corné jusqu'au 31 décembre 2021.

## 2. Population desservie en 2021

La Communauté de communes Baugeois-Vallée est compétente en matière de collecte et traitement des déchets. Cette compétence s'applique sur l'ensemble du territoire Baugeois-Vallée et Corné, regroupant 39143 habitants (population municipale en vigueur en 2021, INSEE).

Secteur	Communes collectées	Population municipale en vigueur en 2021	Population totale en vigueur en 2021
<b>Baugeois</b>	Baugé-en-Anjou	11 802 hab.	12 060 hab.
<b>Vallée</b>	Beaufort-en-Anjou, Les Bois d'Anjou, Mazé-Milon, La Ménitré	17 711 hab.	18061 hab.
	Corné	3069 hab.	3125 hab.
<b>Noyantais</b>	Noyant Villages, La Pellerine	5 724 hab.	5897 hab.
<b>Population totale (avec Corné)</b>		38 306	<b>39143 habitants*</b>
<b>Population sans Corné</b>		35237	<b>36018 habitants*</b>

\* La population totale sera utilisée comme base de calcul.

### 3. Vision globale de l'organisation du service





#### ➤ La collecte

A partir de juin 2021, après une première année d'harmonisation avec la distribution de bacs Ordures Ménagères (OMr) et Collecte Sélective (CS), les schémas et mode de collecte sur le territoire de la communauté de communes étaient les suivants :



➤ Gestion des flux des déchets sur le territoire

Le schéma de collecte

COMPETENCES		MODE DE GESTION	
	<p><u>ORDURES MENAGERES RESIDUELLES</u></p> <p>CHAQUE SEMAINE OU TOUS LES 15 JOURS (CERTAINS BOURGS)</p>	<p>COLLECTE</p> <p><u>REGIE</u></p>	<p>PRESTATION DE TRAITEMENT AU <u>SIVERT</u> :</p> <p>Unité de Valorisation énergétique à LASSE (49)</p>
	<p><u>EMBALLAGES RECYCLABLES</u></p> <p>TOUS LES 15 JOURS</p>	<p>COLLECTE</p> <p><u>REGIE</u></p>	<p>PRESTATION DE TRAITEMENT DE TRI :</p> <p>Centre de tri à Seiches sur Le Loir (49) puis à Saint Barthélémy d'Anjou (49)</p>
	<p><u>VERRE</u> (APPORT VOLONTAIRE)</p>	<p>PRESTATION DE COLLECTE : <u>REGIE</u></p>	
	<p>GESTION DES DECHETTERIES</p>	<p><u>REGIE + PRESTATION</u></p>	
<p>Installation de Stockage des Déchets Inertes (ISDI)</p>		<p><u>REGIE</u></p>	
<p>Installation de Stockage des Déchets Non Dangereux (ISDND)</p>		<p><u>REGIE</u></p>	
<p>FACTURATION DE LA REDEVANCE</p>		<p><u>REGIE</u></p>	
<p>COMMUNICATION</p>			
<p>PREVENTION DES DECHETS</p>			

## 4. Faits marquants 2021

### Collectes

Application au 1er janvier 2021 des nouvelles tournées de collecte  
Poursuite et fin de la distribution des bacs jaunes à Noyant-Villages et Baugé-En-Anjou  
Début des collectes sélectives Porte à Porte à Noyant-Villages et La Pellerine

### Déchetteries

Nouvelles prestations pour le traitement des déchets verts, bois ainsi que des déchets dangereux.  
Validation des éléments de programme pour les déchetteries de Beaufort, Baugé et Noyant ayant pour objectif leurs mises aux normes et leurs modernisations :

- Développement de nouvelles filières de valorisation
- Mise en place d'un contrôle d'accès dès 2022
- Mise en place d'un système de vidéoprotection
- Dépôt au sol des gravats et déchets verts
- Augmentation de la capacité de stockage des déchets diffus spécifiques et DEEE

Choix d'arrêter l'exploitation au 1 janvier 2023 de la déchetterie de Corné.

### Matériel de collecte

Choix du passage de la flotte de collecte au GNV

### Installation de Stockage

Achat d'un compacteur d'occasion

### Prévention

Concertation citoyenne sur la réduction des déchets et élaboration plan local de prévention des déchets 2022-2028

### Tarifification

Choix de la redevance comme mode de financement du service déchets avec un caractère incitatif (REOMI)

### Réflexion et d'études

Réflexion sur le devenir de l'installation de stockage des déchets non dangereux (ISDND) à Fontaine Guérin



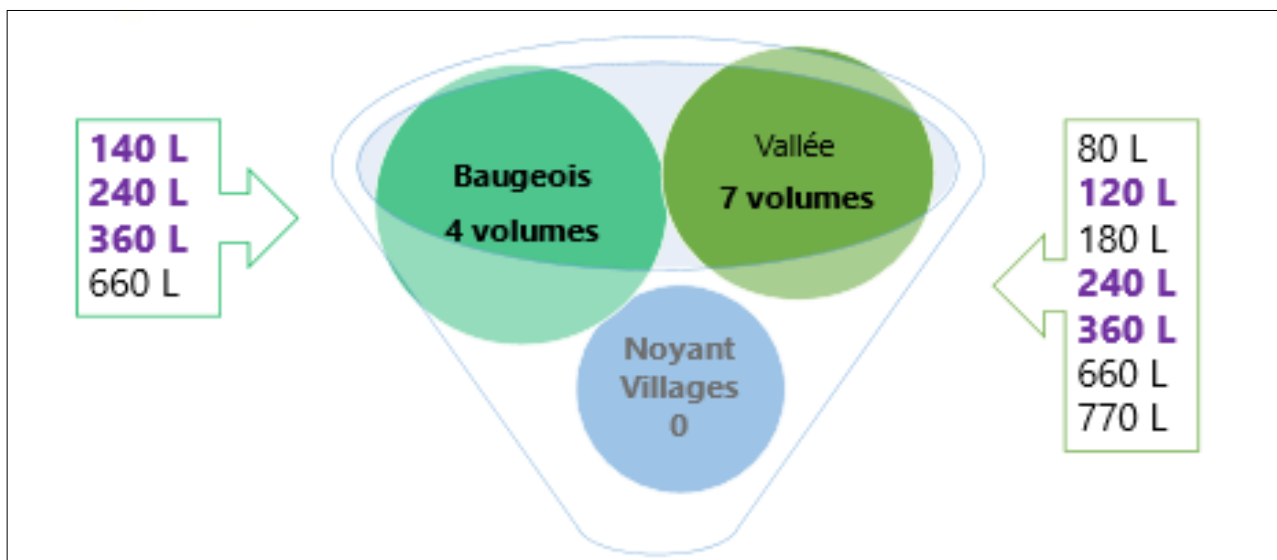
## II. COLLECTE DES DECHETS

### 1. Equipements disponibles liés à la collecte en apports volontaires

	Déchèteries	Verre
Secteur	Communauté de communes Baugeois Vallée et Corné + communes sous conventions	Communauté de communes Baugeois Vallée + Corné
Type de contenants	Caissons ou contenants de l'éco-organisme	Colonne d'apport volontaire
Nombre de contenants disponibles	Variable selon les déchèteries	163 colonnes aériennes réparties sur 106 Points d'Apport Volontaire.
Ratio nombre de contenants par habitant	-	1 colonne pour 240 habitants 1 Point d'apport volontaire pour 369 habitants
Tonnages collectés	20 519,9 tonnes	1 837,75 tonnes
Ratio à l'habitant	<b>524,23</b> Kg/an/hab.	<b>46,90</b> Kg/an/hab.

### 2. Organisation de la collecte en porte à porte

La grille de dotations des bacs a été ajustée pour harmoniser les différents secteurs. Les volumes de bac en **violet** étaient communs.



Sur la Vallée : le tableau ci-dessous présente le bilan des présentations 2021 par type de bacs jaunes.

Volume	Nombre moyen de présentations 2021 sur le secteur de la Vallée
120 L	16
180 L	15
240 L	17
360 L	15
Moyenne	16

Nombre de contenants en place au 31/12/2021

Volume	Vallée	Baugeois	Noyantais
80 L	4369	0	0
140 L	0	3977	1
120 L	8042	421	2661
180 L	3242	3783	2358
240 L	2778	3177	1300
260 L	48	0	0
360 L	1069	944	546
660 L	0	149	0
770 L	152	4	64
Total	19700	12455	6930

Le service pré-collecte est effectué en régie par deux agents.

Ce service permet de diminuer le délai d'intervention et de mieux gérer le parc de bacs. Le nombre moyen d'interventions quotidiennes est de 12.

	Ordures ménagères résiduelles	Emballages
Type de contenants	Bac gris couvercle bordeaux ou noir ou sacs	Bac gris à couvercle jaune ou Sacs jaunes
Nombre contenants	18400 bacs, 2452 sacs sur baugeois et noyantais 418 sacs sur le secteur vallée	18348 bacs, 465 sacs jaunes distribués (secteur Vallée), 2191 sacs distribués sur le baugeois noyantais
Population desservie	39143	
Tonnages	4 801,96	2186,60
Ratio à l'habitant	125,30	62,50
Distance parcourue	114 941 Km	103367 Km

- ⇒ Moyens humains : 17 agents de collecte (chauffeurs et ripeurs)
- ⇒ 59 circuits de collectes (29 CS ; 30 OM)
- ⇒ 2021 : 1534 tournées réalisées dont 754 CS et 780 OM

### 3. Fréquence de collecte

En 2021, les fréquences de collecte sont différentes selon les secteurs historiques. Ils sont ainsi définis de la manière suivante :

- Pour les emballages recyclables légers : Collecte tous les 15 jours
- Pour les ordures ménagères :
  - Collecte toutes les semaines sur les bourgs de baugé, de noyant, Mazé, Beaufort en Vallée et Corné
  - Collecte tous les 15 jours sur les autres secteurs

La fréquence de collecte des colonnes d'apport volontaire ou des flux en déchèteries est variable et est définie pour permettre d'anticiper tout débordement.

### 4. Focus sur les déchèteries

#### *Localisation des déchèteries et horaires*

La CC Baugeois-Vallée assure la gestion de 4 déchèteries, soit 1 déchèterie pour 8 854 habitants. La moyenne départementale (Maine-et-Loire) est de 1 déchèterie pour 11 300 habitants tandis que la moyenne nationale est de 1 déchèterie pour 14 474 habitants.

	Lundi	Mardi	Mercredi	Jeudi	Vendredi	Samedi
<b>Déchèterie de Baugé</b> Route de Montpollin St Martin d'Arcé – 49150 Baugé en Anjou 02 41 89 05 12		9h-12h	9h-12h		9h-12h	9h-12h
	14h-17h	14h-17h	14h-17h	14h-17h	14h-17h	14h-18h
<b>Déchèterie de Noyant</b> Zone Industrielle « Moulin de Grolleau » – Noyant- 49490 Noyant-Villages 06 47 14 83 90	9h-12h	9h-12h	9h-12h	9h-12h	9h-12h	9h-12h
		14h-17h	14h-17h		14h-17h	14h-18h
<b>Déchèterie de Beaufort-en-Vallée</b> Lieu-dit La Pièce de Bois - Beaufort-en- Vallée 49250 Beaufort-en-Anjou 02 41 57 31 09	9h-12h	9h-12h	9h-12h	9h-12h	9h-12h	9h-12h
		14h-17h	14h-17h		14h-17h	14h-18h
<b>Déchèterie de Corné</b> Lieu-dit Le Point du Jour (près de la RD374 direction Corné) 49630 CORNÉ 06 15 47 20 17		9h-12h	9h-12h		9h-12h	9h-12h
	14h-17h	14h-17h	14h-17h	14h-17h	14h-17h	14h-18h

### *Fréquentation des déchèteries*

Mois	Déchèterie de Bauge	Déchèterie de Beaufort	Déchèterie de Corne	Déchèterie de Noyant	Total général
Janvier	3615	2745	4416	1093	11869
Février	3644	3088	4894	1433	13059
Mars	4514	4839	7351	1804	18508
Avril	4332	5760	6804	1606	18502
Mai	3603	4469	5882	1468	15422
Juin	4118	4608	6492	1689	16907
Juillet	4880	5079	5694	1896	17549
Aout	4083	5364	8517	2369	20333
Septembre	4005	4660	7075	2204	17944
Octobre	4592	4843	6413	1132	16980
Novembre	3491	4035	5846	1354	14726
Décembre	3166	3303	4702	1098	12269
Total général	48043	52793	74086	19146	194068
Moyenne mensuelle	4004 passages/mois	4399 passages/mois	6174 passages/mois	1596 passages/mois	16 172 passages/ mois

N.C. données non connues \* total incomplet

### *Déchets acceptés par déchèterie*

Déchets acceptés	Baugé	Beaufort	Corné	Noyant
Gravats	✓	✓	✓	✓
Déchets verts	✓	✓	✓	✓
Métaux	✓	✓	✓	✓
Cartons	✓	✓	✓	✓
Bois	✓	✓	✓	✓
Tout venant non incinérable	✓	✓	✓	✓
Tout venant incinérable	✓	✓	✓	✓
Mobilier - DEA	✓	✓	✓	✓
Batteries	✓	✓	✓	✓
DEEE	✓	✓	✓	✓
Lampes et néons	✓	✓	✓	✓
Piles	✓	✓	✓	✓
DDS	✓	✓	✓	✓
Huiles minérales et végétale	✓	✓	✓	✓
Verre	✓	✓	✓	✓
Textiles	✓	✓	✓	✓

## Evolution du mode de gestion des déchèteries

Lancement d'une étude de définition du réseau de déchèterie ayant pour objectifs :

- La mise aux normes des sites
- Développement de nouvelles filières
- Rendre les déchèteries plus fonctionnelles
- Uniformiser le fonctionnement des sites

## 5. La collecte des déchets : bilan

Bilan de la collecte d'ordures ménagère et Déchets d'Emballages Ménagers :

Flux de déchets	Tonnages/an	Ratio à l'habitant par an
Ordures Ménagères Résiduelles (OMr)	4 801,96	125,30
Déchets d'Emballages Ménagers (Emballages et papiers)	2186,60	62,50
Verre	1 837,75	46,90

Bilan de la collecte en déchèteries (en tonne)



	2020	2021				Total 2021	Evolution 2021/2020
		BAUGE	BEAUFORT	CORNE	NOYANT		
<b>CARTONS</b>	263,4	80,9	61,1	121,83	28,6	292,4	11,0
<b>VEGETAUX</b>	5686,3	2171,8	1525,5	2874,5	501,3	7073,1	24,4
<b>FERRAILLES</b>	445,2	191,9	197,9	236	93,7	719,5	61,6
<b>BOIS</b>	513,4	154,4	153,1	233,6	72,4	613,5	19,5
<b>TOUT VENANT INCINERABLE</b>	2120,1	688,1	765	1072	299,5	2824,6	33,2
<b>TOUT VENANT NON INCINERABLE</b>	734,6	222,8	445,6	297,1	95,5	1061,0	44,4
<b>Déchets Electriques Et Electroniques</b>	441,9	277,3	309,2	366,8	150	1103,3	149,7
<b>MOBILIER</b>	751,5	149,5	130,1	183	68,6	531,2	-29,3
<b>GRAVATS</b>	4369,7	1267	1625,8	2910,5	346,4	6149,7	40,7
<b>Déchets Diffus Spécifiques</b>	69,3	30,95	45,1	58,3	17,2	151,6	118,7
<b>TOTAL</b>	<b>15395,4</b>	<b>5234,65</b>	<b>5258,4</b>	<b>8353,63</b>	<b>1673,2</b>	<b>20 519,9</b>	

Les déchèteries étant accessibles par convention à d'autres communes (Loire-Authion, Jarzé-Villages, Sermaise et Cornillé les Caves), la population prise en compte est de 53905 habitants

Soit pour les déchèteries un ratio à l'habitant de : **534 kg/an/hab**

**Bilan de la collecte des Déchets Ménagers et Assimilés sur le territoire de compétence Baugeois-Vallée (en Kg. /hab./an.**

*\* en bleu : moyennes nationales - ADEME, données 2017*

Ordures ménagères résiduelles	Emballages légers recyclables	Verre	Déchèteries
			
125,3	62,5	46,9	357,5 (Hors gravats)
254,0	50,0	31,0	223 (Hors gravats)
Total Ordures Ménagères Assimilés (O.M.A.) : 234,7			
<b>Total Ordures Ménagères Assimilés (O.M.A.) : 335</b>			
Total Déchets Ménagers et Assimilés (D.M.A.) : 592,2			
<b>Total Déchets Ménagers et Assimilés (D.M.A.) : 568</b>			

## 6. Organisation de la collecte

Sur 2021 :

Fin de l'opération de dotation de bac à tous les foyers pour harmoniser les modes de collecte

Modifications des fréquences de collecte : C 0.5 en OM généralisé sauf la commune de Baugé et les bourgs de beaufort, mazé et noyant (+corné)

Modifications du planning de collecte.

Mise en œuvre des extensions de consignes de tri au 1<sup>er</sup> janvier 2021.

### III. TRAITEMENT DES DECHETS

#### 1. Localisation des unités de traitement

L'unité de traitement des OMR par valorisation énergétique est située à Lasse (Baugé-en-Anjou).  
L'unité de centre de tri des DEM (Déchets d'Emballages Ménagers) est située à Seiches.



Figure 1: Localisation des 4 déchèteries gérées par la communauté de communes Baugeois-Vallée

#### 2. Nature des traitements et des valorisations réalisés

Le tableau ci-dessous présente les différents modes de traitement des déchets gérés par le service gestion des déchets de Baugeois Vallée, en fonction des flux, précités page 5 :

Mode de traitement	Unité de traitement	Flux
Compostage	Plateforme de DUFEU (à Lasse) et Baugeois Compost (à Cheviré le Rouge - Baugé-en-Anjou)	Déchets verts des déchèteries
Tri des déchets	Centre de tri Paprec à Seiches sur le Loir (période) puis Nouveau centre de tri Anjou Tri Valor à St Barthélémy d'Anjou (période)	Emballages et papiers recyclables
Incineration avec récupération énergétique	UVE La Salamandre à Lasse	OMR et refus de tri des emballages et papiers
Enfouissement	ISDND Et ISDI à Fontaine-Guérin	Tout venant non incinérable des déchèteries. OMR exceptionnellement, en cas de fermeture de l'UVE pour maintenance ou alerte incendie
Valorisation matière et énergétique	Différents Eco-organismes et prestataires	Autres flux des déchèteries



En complément, le tableau ci-dessous précise les différents modes de traitement des déchets issus des déchèteries de Baugeois-Vallée et en fonction des flux :

Flux	Mode de traitement	Unité de traitement
Déchets verts	Compostage	Plateforme de DUFEU (à Lasse) et Baugeois Compost (à Cheviré le Rouge - Bauge-en-Anjou)
Gravats	Enfouissement	ISDND Et ISDI à Fontaine-Guérin
Tout venant non incinérable		
Mobilier	Recyclage et valorisation énergétique	Eco-organisme Eco-mobilier
Bois	Recyclage panneaux de particules	DUFEU-VEOLIA
Ferraille	Recyclage matière	DERICHBOURG
Déchets d'équipements électriques et électroniques	Recyclage	Eco-organisme Ecosytem
Cartons	Recyclage matière	REVIPAC
Déchets diffus spécifiques	Elimination	Eco-organisme Eco-DDS et TRIADIS et REMONDIS
Lampes / néons / piles	Valorisation matière et valorisation énergétique et enfouissement	Eco-organisme
Tout-venant incinérable	Valorisation énergétique	UVE La Salamandre à Lasse
Textile	Réemploi et recyclage matériaux isolation	Aspire

### 3. Le traitement des déchets : bilan

#### *Capacité des unités et tonnages traités*

##### ➤ Unité de Valorisation énergétique

L'Unité de Valorisation Énergétique implantée sur la commune de Lasse a pour mission de valoriser énergétiquement les ordures ménagères résiduelles des syndicats adhérents, après tri sélectif et valorisation agricole, soit pour 110 communes nouvelles et 245 985 habitants.

Dernier maillon de la filière globale, elle permet de valoriser les déchets résiduels en énergie.

118 192 tonnes de déchets ont été réceptionnés par l'UVE en 2021 dont 49 % provenait du SIVERT. Les déchets envoyés par la communauté de communes Baugeois Vallée représentent 6.7 % du total des déchets réceptionnés par l'UVE.

NB : A la demande de SAVED, suite aux arrêts techniques de l'UVE, 719,44 tonnes d'encombrants du territoire du SIVERT ont été détournés sur des sites du Maine-et-Loire et d'Indre-et-Loire dont le Centre d'Enfouissement Technique de Fontaine-Guérin géré par Baugeois-Vallée.

En 2021, l'UVE a présenté une performance énergétique de 56,29 %. Elle a produit 50 349 MWh, soit l'équivalent de la consommation électrique d'une ville comme Saumur. 15,4 % de cette électricité est utilisée pour le fonctionnement de l'UVE. Le reste est vendu à EDF.

En 2021, 78 % des déchets traités sont valorisés énergétiquement.

18 % sont récupérés sous forme de mâchefers (utilisés en technique routière) et sous forme de ferreux et non ferreux.

Il restait 4 % récupérés sous forme de Résidus d'Épuration des Fumées d'Incinération d'Ordures Ménagères (traitement des fumées). Ils sont ensuite envoyés à Solitop, en Installation de Stockage de Déchets Dangereux pour inertage et stockage, à Saint-Cyr-des-Gâts en Vendée.

Actuellement, l'Unité ne valorise que 22 % de l'énergie produite sur place.

Pour y remédier, l'idée a émergé d'identifier un acteur capable de consommer une énergie basse température

(autour de 60 °C). Après avoir exploré plusieurs pistes, le syndicat et la Communauté de Communes Baugeois-Vallée, en concertation avec l'exploitant SAVED, ont décidé d'utiliser cette énergie pour chauffer à terme 7 ha de serres de tomates (en 2 tranches), sur un terrain à proximité de l'UVE Salamandre. Les premières serres seront mises en service en 2022.

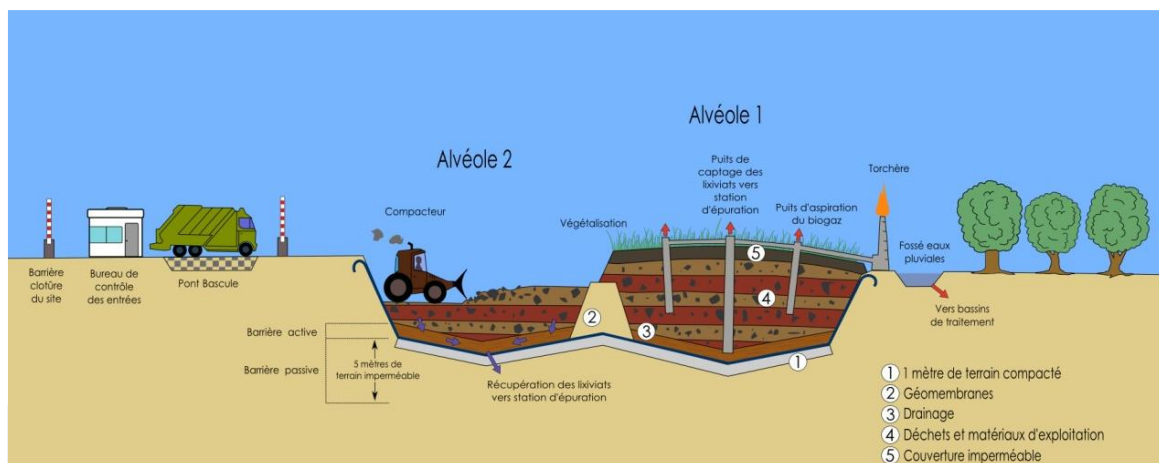
Pour plus d'informations [Cf. Rapport annuel 2021 du SIVERT](#)

## ➤ Installation de Stockage des Déchets Non Dangereux (I.S.D.N.D) et Déchets Inertes (I.S.D.I.)

Les Installations de Stockage des Déchets peuvent accueillir :

- 10 000 tonnes pour l'Installation de Stockage des Déchets Non Dangereux
- 6 000 tonnes pour l'Installation de Stockage des Déchets Inertes

### Fonctionnement d'Installation de Stockage des Déchets :



Le site est contrôlé très régulièrement par des entreprises extérieures qui réalisent des analyses sur tous les rejets du site

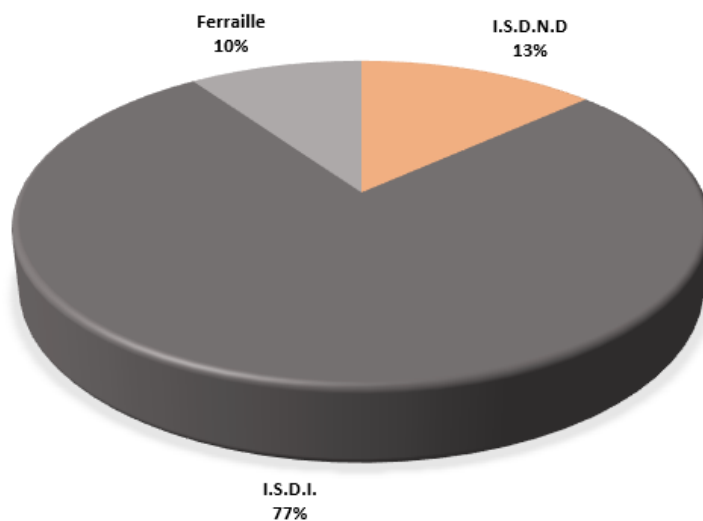
- Biogaz brûlé par une torchère,
- Lixiviats jus de déchets récupérés dans des lagunes pour être traités et rejetés en milieu naturel
- Eau souterraine du site
- Impact environnemental du site

Et par les services de l'état qui surveillent que le site respecte bien toute la réglementation en vigueur.



Les apports sur le site proviennent pour 98% des déchèteries de la collectivité les 2% restant sont apportés par les professionnels, services techniques communaux du territoire

## Répartition des tonnages sur le site de Fontaine Guérin en 2021



### Déchets admissibles en I.S.D.N.D:

- Les ordures ménagères,
- Les déblais et gravats,
- Les cendres et mâchefers refroidis,
- Les déchets industriels et commerciaux solides à condition qu'ils ne soient ni toxiques, ni explosifs, ni susceptibles de s'enflammer spontanément,
- Les boues pelletables, non toxiques en provenance de station d'épuration,
- Les produits de dégrillage et de curage d'égouts urbains,
- Les matières organiques solides d'origine végétale ou animale,
- Les matières de vidange provenant des fosses d'aisance et produits des dégraisseurs dans la limite de 5 % du tonnage de déchets mis en décharge. Sont toutefois exclus strictement les huiles de vidange usagées ainsi que les hydrocarbures minéraux et produits en contenant.



### Déchets admissibles pour le stockage en ISDI :

- Bétons, briques, tuiles, céramiques, verre, terres et pierres non souillées.

### Faits marquants



- La COVID 19 : l'activité a été très ralentie lors du premier confinement avec la fermeture des 4 déchèteries et l'activité réduite des autres utilisateurs du site.
- Extension de la zone d'éco pâturage sur le site : sous convention avec un agriculteur local, 2 zones clôturées accueillent 6 vaches de race Highland.
- Création d'un poste de référent des Installations de Stockage des Déchets (0.5 ETP) pour permettre un meilleur suivi administratif et technique du site et commencer la réflexion du devenir du site à l'horizon 2023.
- Fin des travaux de fermeture de l'alvéole 19 en décembre 2020.

### ***Réduction de mise en installation de stockage***

L'évolution de la Taxe Générale sur les Activités Polluantes, prévue d'ici 2025 par la loi de finances 2018, incite Baugeois Vallée à rechercher des alternatives à l'enfouissement.

### ***Impacts environnementaux***

#### **➤ Mesures de prévention des risques prises sur les installations**

Sur les Installations de Stockage des Déchets différentes analyses sont réalisées pour nous permettre de vérifier l'innocuité de notre activité sur l'environnement. Le principe étant que tous les rejets liés à notre activité (liquides ou gazeux) sont analysés et contrôlés par des entreprises extérieures agréées. Les résultats des analyses sont en annexe du dossier

##### 1- Suivi de la qualité des eaux :

Nous analysons, à des rythmes et fréquences différentes les différentes eaux du site à savoir :

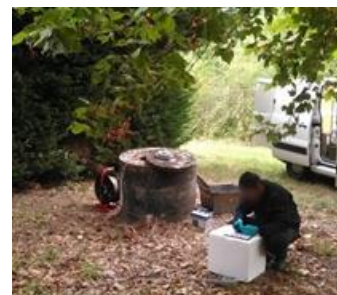
- Les eaux pluviales
- Les eaux souterraines
- Les eaux de process appelées lixiviats

##### a) les eaux pluviales :

Elles sont collectées sur tout le site au moyen de 2 bassins d'orage qui peuvent être isolés en cas de pollution. Tous les mois, des analyses sont réalisées en interne pour contrôler le Ph et la conductivité de l'eau de ces bassins. L'entreprise IRH intervient une fois par an pour réaliser des analyses pour avoir des mesures des « demande chimique en oxygène » et les « demande biochimique en oxygène ».

##### b) les eaux souterraines :

La qualité des eaux souterraines est contrôlée 2 fois par an par un laboratoire d'analyse agréé (IRH). Trois piézomètres et un puits (Puits de la Montaye) permettent de surveiller l'évolution de la qualité des eaux souterraines.



##### c) les eaux de process – les lixiviats

Les lixiviats sont les eaux qui percolent au travers des déchets ou naturellement présent dans les déchets stockés. Ils sont drainés et collectés par un système de lagunage en série composé de 3 lagunes étanches. La première lagune est aérée afin de favoriser le développement des micro-organismes épurateurs, les deuxième et troisième permettent la décantation. Les lixiviats bruts sont analysés 1 fois par trimestre par l'entreprise IRH. Ces lixiviats sont ensuite traités biologiquement grâce à des boues actives dans 2

cuves puis en passant par un filtre à charbon actif pour répondre aux exigences



de rejet imposé par notre arrêté préfectoral afin d'être rejetés en milieu naturel. Les rejets sont analysés par l'entreprise OVIVE via des laboratoires agréés tout au long de la phase de traitement des lixiviats, sur une période de 8 mois pour l'année 2021.

Suivi de la qualité de l'air :

Nous surveillons également la qualité de l'air sur notre site. C'est pourquoi pour donner suite au passage de l'inspection en juin 2018, un contrôle des émissions de poussière par un organisme agréé et indépendant a été réalisé sur différents points du site. Seule l'habitation du gardien, se situant à quelques mètres de l'Installation de Stockage des Déchets Inertes a fait apparaître la trace de quelques poussières.

#### Analyses du biogaz

Les qui se dégradent dans les alvéoles fermées produisent un gaz que l'on appelle « biogaz » qui est extrait par un réseau de drains et collecté jusqu'à une torchère où il est brûlé à une température de 900°C. Le biogaz est analysé une fois par mois, en entrée de torchère, lors de la maintenance du réseau de captage.

Les résultats sont présentés en annexe.

#### Rejets issus de l'installation de combustion :

Les rejets de combustion sont mesurés une fois par an par Socotec qui est un organisme indépendant. Les résultats sont présentés ci-dessous :

	2013	2014	2015	2016	2017	2018	2019	2020	2021	Valeur limite
+SO <sub>2</sub> (mg/Nm <sup>3</sup> )	3053,6	1926	349	1940	877,3	0.022	718	980	1625	300 si le flux > 25kg/h
CO (mg/Nm <sup>3</sup> )	7,9	412	233,7	1,03	1189,2	527.9	111.8	454.1	0	150
HCl (mg/Nm <sup>3</sup> )	1,3	0,09	0,198	0,039	0,36	0.043	0.48	0.42	0,13	0,13
HF (mg/Nm <sup>3</sup> )	0,1	0,08	0,066	0	0	0.00	0.098	0	0,6	0,6

Le rapport des mesures de la Socotec réalisées en 2020 démontre que la concentration du CO en mg/Nm<sup>3</sup> est passée à 111.8 ce qui est conforme à la réglementation.

Cependant, la concentration du SO<sub>2</sub> quant à elle reste au-dessus de VLE journalières demandées (718 au lieu de 300 mg/Nm<sup>3</sup>). Afin de pouvoir expliquer ces chiffres, la Communauté de Communes s'est rapprochée de son fournisseur de torchère (BIOME)

Pour ce dernier, en raison du faible débit de la torchère (20 m<sup>3</sup>/heure), le rejet de SO<sub>2</sub> est inférieur à 25 kg/heure. Selon l'article 23 de l'arrêté du 15 février 2016 relatif aux installations de stockage de déchets de sédiment (titre 3, chapitre 3) la prescription de 300 mg/Nm<sup>3</sup> ne vaut que pour les équipements rejetant plus de 25 kg/heure.

Or selon une grille de calcul de l'ADEME (fiches et calcul et note méthodologique en pièce jointe), la quantité de So<sub>2</sub> rejetée par la torchère de la communauté de communes est seulement de 0,111 Kg/heure.

A ce sujet, la collectivité souhaiterait s'entretenir avec l'inspection afin d'avoir son avis sur la question.

### ***Refus de tri***

Les refus de tri correspondent à l'ensemble des indésirables présents dans les différents flux de déchets collectés. Le taux de refus est un indicateur important de la qualité de la collecte sélective.

Les Prescriptions Techniques Minimales des filières de recyclage exigent une certaine qualité des déchets. Le centre de tri a la charge de retirer ces indésirables.

Ces refus sont traités par la Salamandre/SIVERT à Lasse.

En 2021, le taux de refus de tri s'élève à 12,01 % sur les 3 secteurs.

Les erreurs de tri pénalisantes sont :

- Polystyrène par son volume
- Déchets en sacs

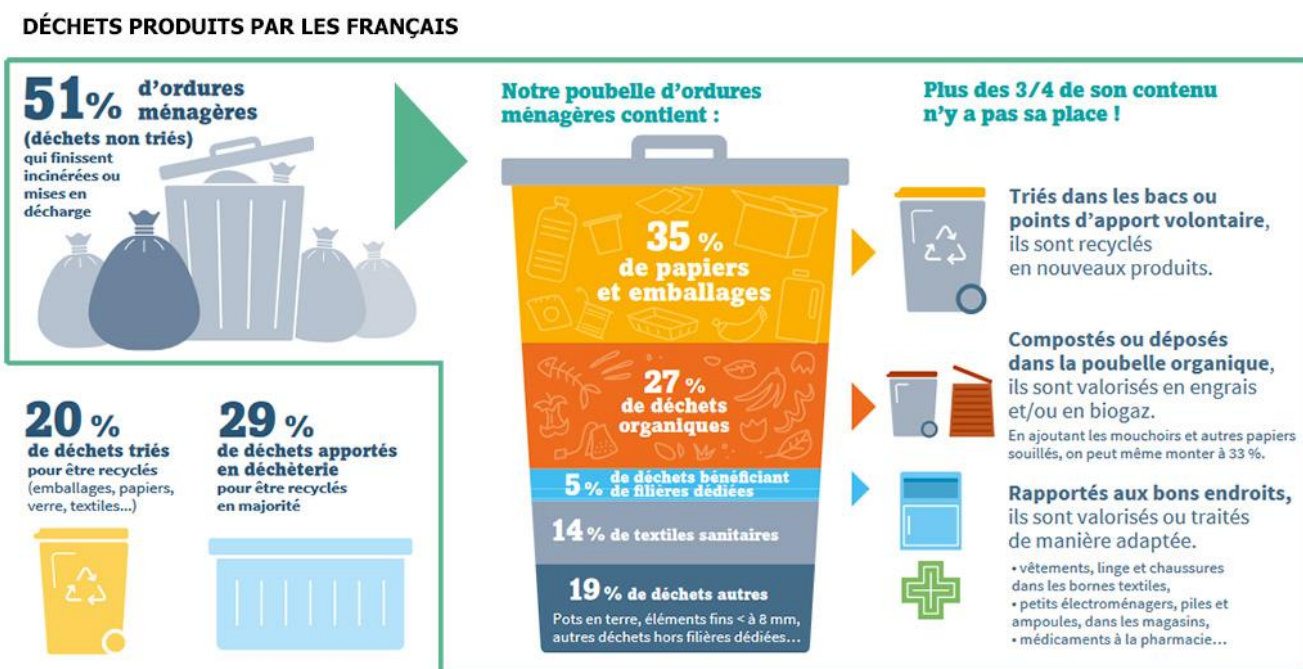
- Textiles, vêtements et chaussures
- Produits à usage unique (mouchoirs, essuie-tout, masques,)
- Déchets à destination de la déchèterie
- Verre

Le travail de contrôle qualité des emballages effectué par les agents de collecte et par le référent tri-prévention, accompagné d'une sensibilisation des habitants permettra de stabiliser ou diminuer les refus.

## IV. PREVENTION DES DECHETS

Par délibération du 19 décembre 2019, le conseil communautaire a adopté pour l'ensemble du territoire Baugeois-Vallée les actions de prévention et de réduction des déchets ménagers et assimilés dans la continuité des actions proposées sur les territoires historiques et ce pour l'année 2020 et 2021. Un nouveau programme de prévention sera construit pour la période 2022-2028.

En l'absence de caractérisation initiale pour le territoire Baugeois-Vallée, nous rappelons les données nationales de la dernière étude de l'Ademe (données 2017).



### 1. Actions sur le gisement compostable

Baugeois-Vallée promeut les solutions de valorisation des biodéchets de proximité afin de réduire la part des déchets organiques dans les OMr qui correspond en moyenne à 1/3 du poids par habitant par an.

#### *Distributions de solution de compostage individuel*

Quatre distributions ont eu lieu en 2021, à Beaufort en Anjou et Baugé-en-Anjou, mobilisant 2 agents à chaque fois en février, mai, septembre et octobre. 285 foyers ont été équipés de composteurs.

Tableau 1 : Taux d'équipement en composteurs par commune du territoire

<i>EPCI</i>	Commune	2021	2021 TOTAL depuis X**	Nombre total de ménages (Insee2021, chiffres 2018)	Taux d'équipement composteur en 2021 depuis X années
<i>Communauté de communes Baugeois- Vallée</i>	BAUGE EN ANJOU	73	890	4995	17,8 %
	BEAUFORT EN ANJOU	40	828	2836	29,2%
	BOIS D'ANJOU	21	298	1033	28,8 %
	LA MENITRE	14	241	905	26,6 %
	LA PELLERINE	0	0	68	0,0%
	MAZE-MILON	58	785	2176	36 %
	NOYANT-VILLAGES	45	121	2512	4,8 %
TOTAUX CCBV		251	3160	14525	21,8 %
<i>ALM</i>	LOIRE-AUTHION (Corné)	34	371	1350*	27,5 %*
TOTAUX		285	3531	15875	22,2%

\* Le nombre de logements pour ces communes déléguées de Loire-Authion et de Gennes Val de Loire n'est pas détaillé par l'INSEE suite à la réforme territoriale. Le chiffre communiqué est donc une estimation par rapport au nombre de logements connus dans la base de données.

\*\* depuis 2006 pour les communes de Beaufort-en-Anjou, Les Bois d'Anjou, Corné, La Ménittré et Mazé-Milon. Année de démarrage sur Baugé-en-Anjou, Noyant-Villages et La Pellerine inconnues.

A ce jour, 3 531 foyers se sont équipés dont 3160 foyers sur le territoire Baugeois Vallée.

Le taux d'équipement en composteur est très variable sur le territoire en fonction des communes en 2021.

### ***Compostage collectif***

Pas de nouvelle installation de site de compostage collectif en 2021.

2 sites de compostage collectifs en pied d'immeuble sont présents à Beaufort, allée du Val de Loire.

Les autres sites de compostage sont liés à des structures publiques (écoles, des accueils de loisirs, espace jeunesse, etc.) et 2 à des entreprises (pôle emploi, résidence personnes âgées). Il y a ainsi 10 sites installés avant 2021 et la prise de compétence. Ces sites sont plus ou moins actif aujourd'hui et nécessitent d'être redynamisés et revisités.

### ***Distribution de kits poulaillers aux particuliers***

L'opération « changez vos déchets en œufs » a pour but de faciliter l'acquisition de poules pour réduire la part de biodéchets dans les OMR. Ainsi, des poulaillers sont distribués.

En 2021, 66 poulaillers ont été distribués.

L'opération n'a que 2 ans en 2021 sur Baugé-en-Anjou, Noyant-Villages et La Pellerine. Elle existe depuis 2014 sur les autres communes.

<i>EPCI</i>	Commune	2021	2020 TOTAL depuis 2014	Nombre total de ménages (Insee 2021, chiffres 2018)
<i>Communauté de communes Baugeois-</i>	BAUGE EN ANJOU	25	41	4995
	BEAUFORT EN ANJOU	5	109	2836
	BOIS D'ANJOU	4	31	1033
	LA MENITRE	2	26	905

<i>Vallée</i>	LA PELLERINE	1	1	68
	MAZE-MILON	6	74	2176
	NOYANT-VILLAGES	19	26	2512
TOTAUX CCBV		62	310	14525
<i>ALM</i>	LOIRE-AUTHION	4	40	1350*
	(Corné)			
TOTAUX		66	350	15875

\* Le nombre de logements pour ces communes déléguées de Loire-Authion et de Gennes Val de Loire n'est pas détaillé par l'INSEE suite à la réforme territoriale. Le chiffre communiqué est donc une estimation par rapport au nombre de logements connus dans la base de données.

## ➤ Résultats de l'enquête sur les biodéchets dans le formulaire « opération distribac 2020-2021 » - secteur noyantais et Baugé-en-Anjou

Dans le cadre de l'harmonisation prévue pour 2021 de la collecte et donc afin d'opérer la distribution de bac jaune à tous les foyers (et rouge pour le noyantais), un formulaire à renvoyer a été diffusé à tous les foyers sur les secteurs dits « Noyantais » et de Baugé-en-Anjou.

Des questions formulées sur les biodéchets ont été inséré pour évaluer l'intérêt des habitants et les besoins futurs en composteurs ou autres équipements de gestion domestique ou collective. Les réponses récoltées apportent de précieuses informations sur ces secteurs puisque tous les foyers ont dû y répondre. Taux de réponse estimé des noyantais : 87 %. Taux de réponse estimé de Baugé en Anjou : 76 %. (au 21 avril 2021 et au regard de la base de données initiales de bacs et de l'impôt foncier donc sans doute sous-estimé).

La diffusion a eu lieu en septembre pour le noyantais, en novembre pour Baugé-en-Anjou. Les retours sont parvenus entre octobre et février. Les résultats sont donc à considérer comme les réponses des habitants à un instant t proche de fin 2020.

Figure 2 : Extrait du formulaire distribac 2020-2021, questions sur les biodéchets

**COMPOSTAGE ET BIODECHETS** (restes, épluchures, etc.)

**\*Avez-vous une solution de valorisation des déchets alimentaires ? (Plusieurs choix possibles)**

Oui, j'utilise un composteur (chez moi, à mon travail, acheté ou construit moi-même)

Oui, je les mets sur un tas au fond du jardin

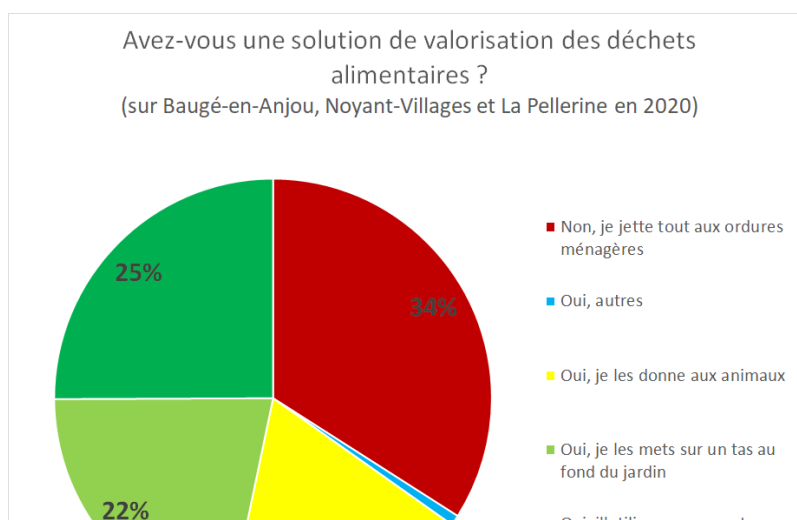
Oui, je les donne aux animaux  Oui, autre. Précisez : \_\_\_\_\_

Non, je jette tout aux ordures ménagères

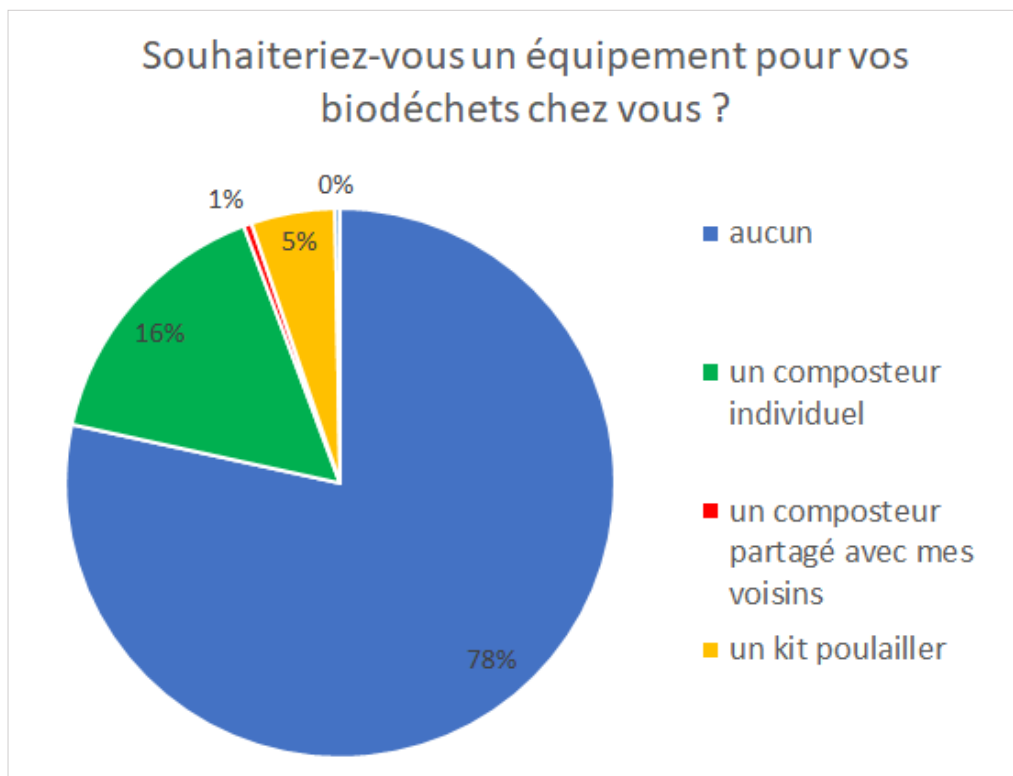
Nous mettons à disposition du matériel de compostage sur participation, détails [www.baugeoisvallee.fr](http://www.baugeoisvallee.fr)

**\*Souhaiteriez-vous :**  un composteur individuel  un composteur partagé (avec vos voisins)  un lombricomposteur (pour appartement)  un kit poulailler

**Souhaiteriez-vous de la documentation sur ces solutions ?**  oui  non

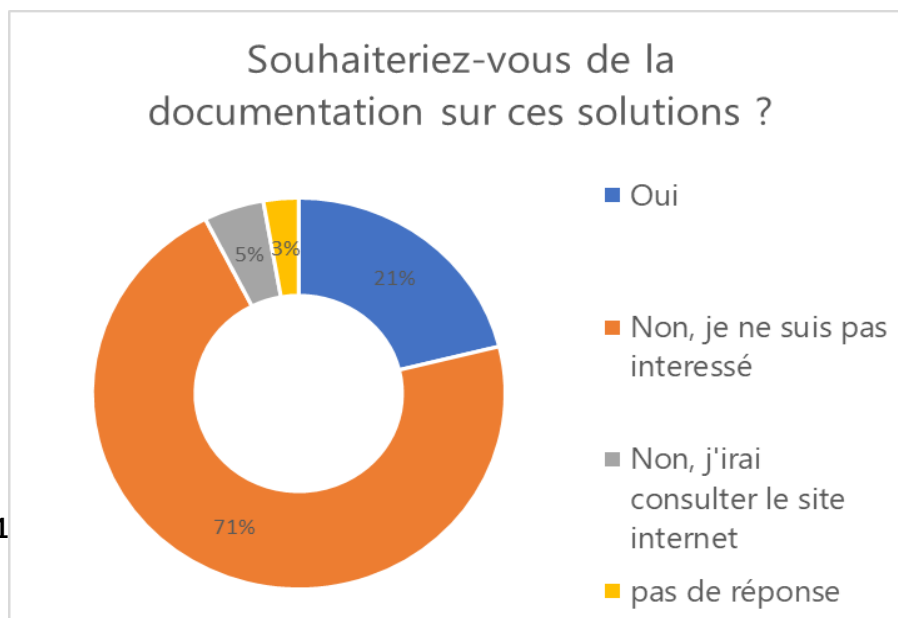






Ainsi, l'enquête permet de compter 1550 souhaits d'équipements sur le noyantais et Baugé-en-Anjou, dont :

- 1140 souhaits de composteurs individuels
- 34 souhaits de composteurs partagés
- 355 souhaits de poulaillers
- 21 souhaits de lombricomposteurs



## 2. Actions sur le gisement recyclable

Au 1<sup>er</sup> janvier 2021, tout le territoire est passé en extension de consignes de tri. Certains secteurs y étaient passés depuis 2009, les autres secteurs ont reçu de la communication sur les extensions de consignes fin 2020 pour les y préparer pour le 1<sup>er</sup> janvier 2021 avec la réception de leur bac jaune.

La dernière caractérisation nationale de l'Ademe indique que 35 % des déchets se trouvant dans la poubelle ordures ménagères sont des papiers et emballages

Sur le territoire de Baugeois-Vallée, le refus de tri (indésirables présents dans les différents flux de déchets de la collecte sélective), représente une moyenne de 5,23 kg/hab./an en 2021.

Ainsi, l'éducation au tri a deux objectifs :

- Permettre à une plus grande part de Déchets Emballages Ménagers (D.E.M.) d'être collectés avec la collecte sélective (plutôt que d'être collectés avec les Ordures Ménagères Résiduels (O.M.R.)
- Améliorer la qualité du tri pour réduire le taux de refus de tri.

L'éducation au tri se fait à plusieurs niveaux :

- par des interventions de proximité lorsque les agents de collecte ont constaté par un contrôle visuel la non-conformité des bacs et ont déclenché le passage d'un agent de tri/prévention chez les usagers à la suite d'un refus de bac jaune,
- par des animations, scolaires ou tout public réalisées, par le chargé de prévention et communication ou les agents de tri/prévention.
- Par le rappel régulier des consignes de tri dans les divers supports de communication

Pour plus de détails cf. [La communication de proximité de l'agent tri-prévention.](#)

## 3. Actions sur le gisement résiduel

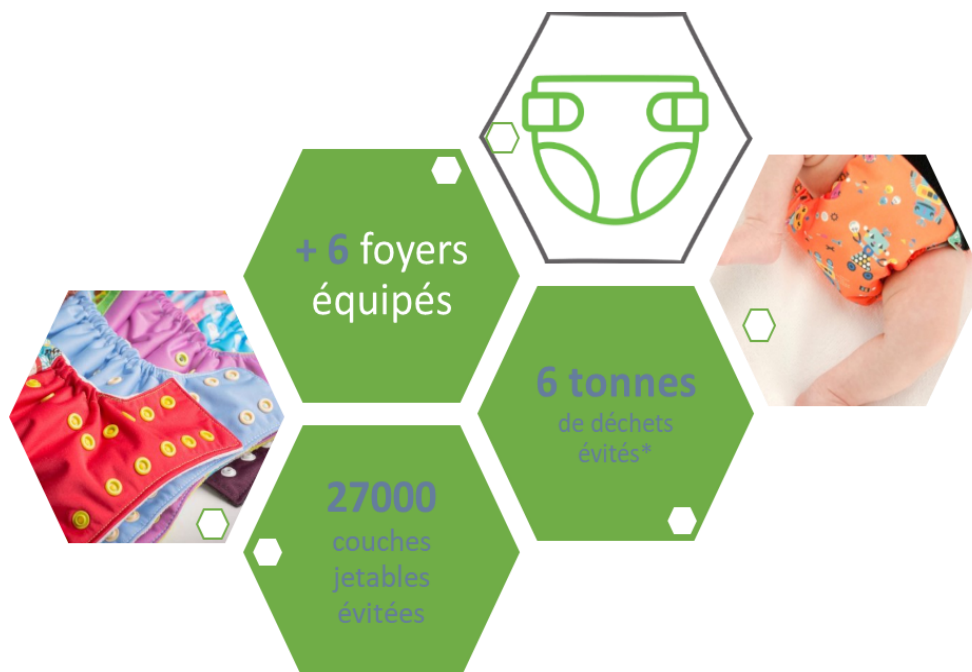
Des actions de sensibilisation à l'éco-consommation et aux textiles réutilisables sont menées principalement sous la forme d'animations scolaires et auprès du grand public.

Pour plus de détails [cf. informer -sensibiliser](#)

### ***Subventions aux couches lavables***

Les familles qui fonctionnent avec des couches lavables ou souhaitent le faire peuvent demander une aide à l'achat de 60 euros par enfant sur présentation de justificatifs (facture, etc.). Les parents sont libres de choisir les modèles adaptés.

En 2021, 9 contacts ont été pris, 6 foyers ont donné suite, ainsi 360 euros d'aides ont été attribués.



\*sur les 2,5 premières années d'un enfant et comprenant déchets dans les ordures ménagères, déchets lors de la production et les déchets lors du transport – emballages. Source FNE – 2010.

## **4. Actions sur le gisement évitable**

### ***Gaspillage alimentaire***

Pas d'actions particulières en 2021, notamment en raison de la période covid qui a empêché la tenue d'évènements de sensibilisation et d'ateliers.

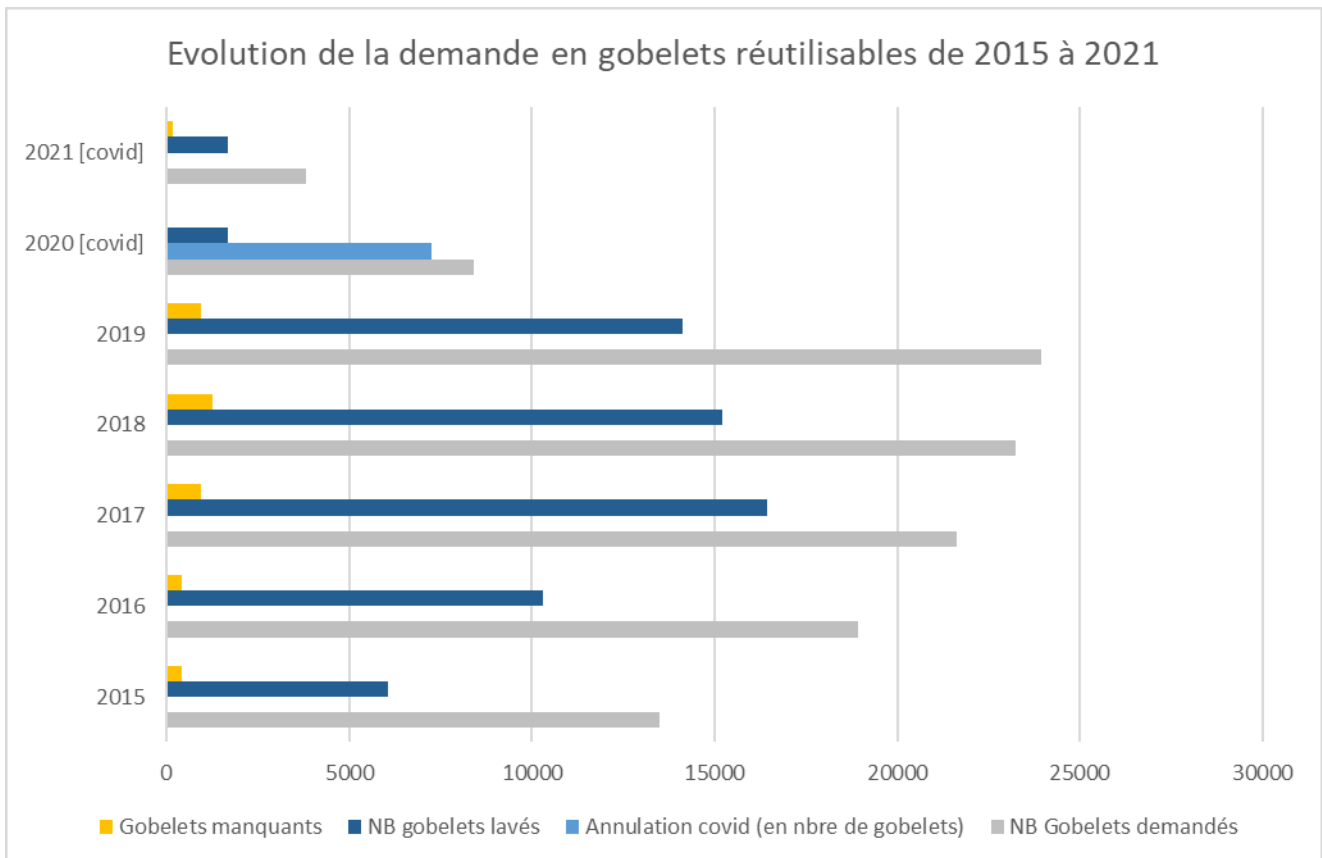
### ***La distribution du STOP PUB pour éviter les imprimés publicitaires***

Celle-ci se fait régulièrement sur demande des usagers et lors des emménagements. Les usagers peuvent également s'en procurer à l'accueil du service déchet, en mairie déléguée et lors de la présence en stand à des événements. Des envois réguliers sont faits aux mairies.

### ***Des gobelets réutilisables pour les organisateurs d'événements***

Les organisateurs d'événements sur le territoire Baugeois-Vallée peuvent emprunter des gobelets réutilisables. Ils les utilisent en appliquant une caution de 1 euro par verre pour assurer le retour du verre. Les organisateurs restituent les gobelets non lavés. Ensuite le service Gestion et valorisation des déchets fait laver les gobelets par lot groupé par un prestataire : l'ESAT de Vernantes.

Le nombre de gobelets prêtés aux associations est faible en 2021 à cause des périodes [covid] qui ont empêché la tenue des événements locaux. 11 départs de gobelets ont pu avoir lieu (toutes les associations habituelles n'ont pas fait leur demande en cours d'année au vu des circonstances). Habituellement, il faut compter environ 40 demandes pour les communes de Beaufort-en-Anjou, Les Bois d'Anjou, La Ménitrie et Mazé-Milon.



Par ailleurs, les associations de Baugé-en-Anjou et de Noyant-Villages connaissent encore peu cette possibilité qui est nouvelle depuis 2020 et restent loin du point de départ des gobelets.

Il existe un écart entre le nombre de gobelets lavés et le nombre de gobelets demandés dû aux gobelets restitués propres.

De plus il faut noter que parmi les gobelets lavés, les gobelets défectueux (défaut d'origine du fabricant) sont retirés systématiquement par le prestataire de lavage.

Ainsi le stock de gobelet diminue du fait des gobelets non restitués.

Le stock est de 1218 gobelets (floqués au nom de l'ancien syndicat) à la fin de l'année 2021, ce qui sera insuffisant pour les années à venir lorsque les événements reprendront.

Un nouvel achat de gobelets, floqués « Baugeois-Vallée » est à prévoir en 2022 pour poursuivre l'action.

A l'issu de l'événement, l'organisateur est facturé en 1 € par verre non restitué au service en 2021.

Une possibilité d'achat de gobelets existe pour les associations aux petits besoins très fréquents : le lot de 100 gobelets est cédé pour 25 €.

Le service finançant le lavage, l'action des gobelets réutilisables a coûté 308,74 € en 2021 pour 170 € de recettes pour les non-restitutions de gobelets.

## 5. Actions sur le gisement de déchets spécifiques

### *Piles*

La récupération des piles et des batteries dans les mairies est faite sur demande.

L'affichage est remis à jour en déchetterie.

La communication proposée par COREPILE est proposée et des boîtes à piles sont distribuées lors des animations scolaires du cycle 3.

L'opération « Semaine européenne du recyclage des piles » a été largement relayé en 2021 sur les réseaux sociaux et aux écoles. Des bacs à piles ont été distribué pour des collectes permanentes : MSAP à Baugé, école de Noyant, école de Clefs. Un totem a été prêté dans l'école de Noyant.

40 kg de piles ont été collecté à l'école de Noyant et 10 kg à la MSAP Baugé en 2021. Les bacs sont restés en place pour une collecte permanente.

### *Collecte d'amiante*

La Communauté de communes est fortement sollicitée par les particuliers sur les possibilités de collecte de l'amiante. Ce type d'apports est refusé dans les déchetteries.

Afin de réduire les risques de dépôts sauvages et offrir un exutoire de ces déchets aux usagers, des collectes ponctuelles sont réalisées depuis 2017.

Seuls les déchets d'amiante liée sont acceptés :

Matériaux autorisés	Matériaux refusés
<ul style="list-style-type: none"><li>✓ Tuyaux et canalisation,</li><li>✓ Plaques ondulées,</li><li>✓ Ardoises en amiante-ciment,</li><li>✓ Plaques support de tuiles,</li><li>✓ Produits plans (dalles vinyle...).</li></ul>	<ul style="list-style-type: none"><li>✗ Déchets de flocages et calorifugeages,</li><li>✗ Déchets de matériels et d'équipements (sacs d'aspirateurs, équipements de protection individuelle jetables, filtres de dépoussiéreurs, chiffons...),</li><li>✗ Déchets issus du nettoyage (débris et poussières, résidus liquides, boues...).</li></ul>

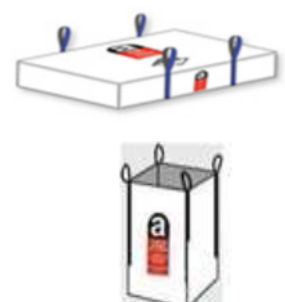
La collecte s'effectue dans les conditions suivantes :

- Gratuité de la collecte pour l'utilisateur (particulier uniquement)
- Mise à disposition gratuite des contenants (un big bag par foyer et par an)
- Mise à disposition gratuite des équipements de protection pour l'utilisateur (masques)
- Distribution de ce matériel (big bag/masque) et contrôle des déchets au domicile de l'utilisateur sur rendez-vous, avec un agent de la Communauté de communes Baugeois-Vallée
- Signature et remise de la convention au particulier

Les contenants :

Un big-bag d'un mètre cube qui permet de stocker et transporter les plaques de fibrociment, tuyaux, bardages, gaines amiante-ciment, dallages et amiante liée.

La prestation de collecte et de traitement a été effectuée par la Société BRANGEON ENVIRONNEMENT avec les réceptacles :



la mise à disposition de deux agents de collecte formés et protégés pour manipuler les déchets sur une durée de 2h30 (durée maximale d'exposition autorisée pour les agents).

Le transport et le traitement des déchets vers l'Installation de Stockage de Déchets Non Dangereux du Bois Archambault à La Poitevinière (Maine-et-Loire).

En 2021, une campagne de collecte d'amiante a été réalisée. Au total, 12,360 tonnes d'amiante ont été collectées pour 36 usagers.

## 6. Actions sur les gisements en déchetterie

### *Repair'café*

Deux Repair'Café ont lieu sur le territoire de Baugeois-Vallée : l'un à Baugé, l'autre à Beaufort. Tous deux ont lieu le 3e samedi de chaque mois. Il est organisé par des associations indépendantes. La communauté de communes relaie leur communication sur son site internet.

### *Collecte Réemploi*

En partenariat avec l'association de réinsertion ASPIRE, des opérations de collectes ponctuelles peuvent être organisées sur les déchetteries de Corné et Beaufort pour le moment (l'association n'ayant pas encore la volonté d'étendre au-delà son territoire). En 2021, 2 collectes sur la déchetterie de Beaufort étaient prévues mais n'ont pu se tenir à cause des périodes [covid].

### *Promotion du broyage de déchets verts*

Un broyeur thermique pouvant traiter de gros volumes de branches de section inférieure à 14 cm de diamètre est mis à disposition des usagers de Baugeois-Vallée souhaitant broyer leurs déchets verts chez eux. Le broyeur thermique a du succès et les emprunteurs le trouvent très efficace à l'usage.

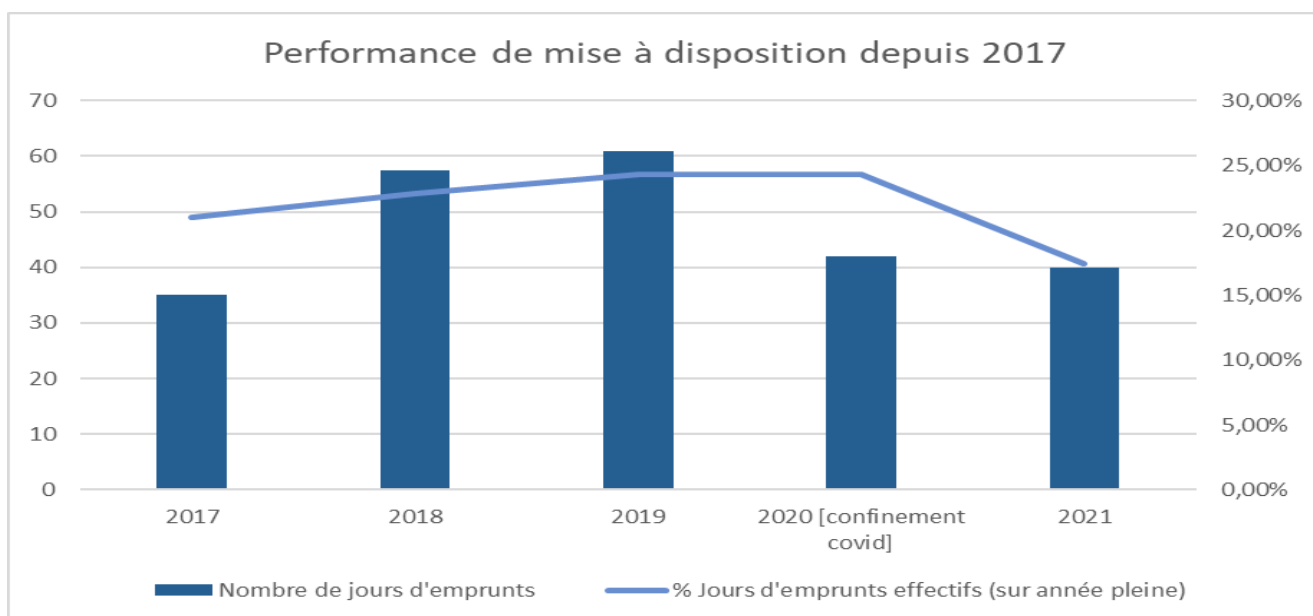
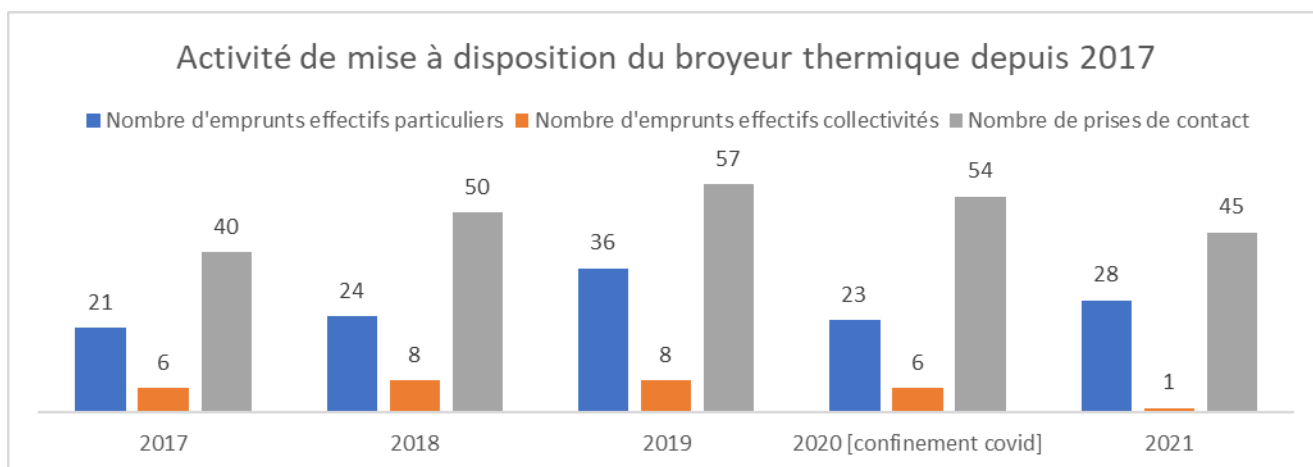


Figure 3 : résultat d'un broyage par le broyeur thermique

En revanche, il y a régulièrement des réparations à effectuer dessus.

En 2021, il faut noter une réparation qui a immobilisé le broyeur tout janvier et jusqu'au 8 février, ainsi le taux d'emprunt est calculé sur les jours ouvrés à partir du 8 février.

En 2021, 45 demandes/contacts ont été reçus. 29 emprunts ont eu lieu dont 28 particuliers et 1 communes, ceci pour un total de 40 jours d'emprunts ou 65 heures de fonctionnement.



A ce jour, les communes utilisent le broyeur thermique lors de certains travaux d'égavage de leurs services techniques et espaces verts avec satisfaction lorsque ce n'est pas un grand chantier (auquel cas les communes préfèrent louer un broyeur plus puissant).

Les communes qui souhaitent emprunter le broyeur thermique sont encouragées à réserver un créneau de mise à disposition à leurs administrés. La convention stipule que « pendant les heures de gratuité, chaque commune doit consacrer du temps pour le broyage des branchages de particuliers qui en font la demande et ce, gratuitement.

Des **broyeurs électriques** sont à disposition pour des diamètres de branches inférieurs à 3,5 cm chez des référents ou au service Gestion et valorisation des déchets.

**En 2021, 41 demandes ont été reçues pour 29 emprunts effectifs soit 44 jours d'emprunts.** C'est une légère hausse par rapport à 2020 (année Covid où les emprunts se sont interrompus quelques semaines de printemps). Afin de décentraliser l'opération, le service Gestion et Valorisation des déchets peut laisser à disposition 4 broyeurs chez des référents-bénévoles ou à des services techniques communaux (sous convention). Un référent bénévole est à Corné, un autre à Mazé. Dans ce sens, la collectivité prévoit de s'organiser avec les services techniques communaux de Bauge et Noyant.

## V. LA COMMUNICATION

### 1. Supports d'informations

#### Les publications physiques

- Le bulletin du SIVERT a été publié en janvier et en juillet 2021,
- Articles réguliers dans les bulletins communaux,
- Communiqués de presse transmis, 32 parutions presse,
- Le rapport d'activité 2021
- Plaquette du programme d'animations scolaires
- Calendrier de collecte par secteur en 2021 et calendrier unique pour 2022
- Flyers réimprimés : jours de collecte, consignes de tri
- Mémotri
- Affichages en déchèterie



Figure 4 : Extrait du bulletin intercommunal - Magazine 100 % Vous ! n°12 et extrait du bulletin communal de La Ménière février 2021

#### Les supports itinérants de message de prévention

- Les bennes ordures ménagères sont habillées à l'identité Baugeois-Vallée et avec des messages de prévention



#### Publication internet



Depuis 2020, le site [www.baugeoisvallee.fr](http://www.baugeoisvallee.fr) s'est doté des pages complètes d'informations sur le service de gestion et valorisation des déchets (ci-après la page d'accueil) :

Des actualités sont régulièrement publiées et visibles sur la page d'accueil.

Il est observé une nette progression de la fréquentation du site internet en 2021 par rapport à l'année précédente 2020, cf. figure 3.

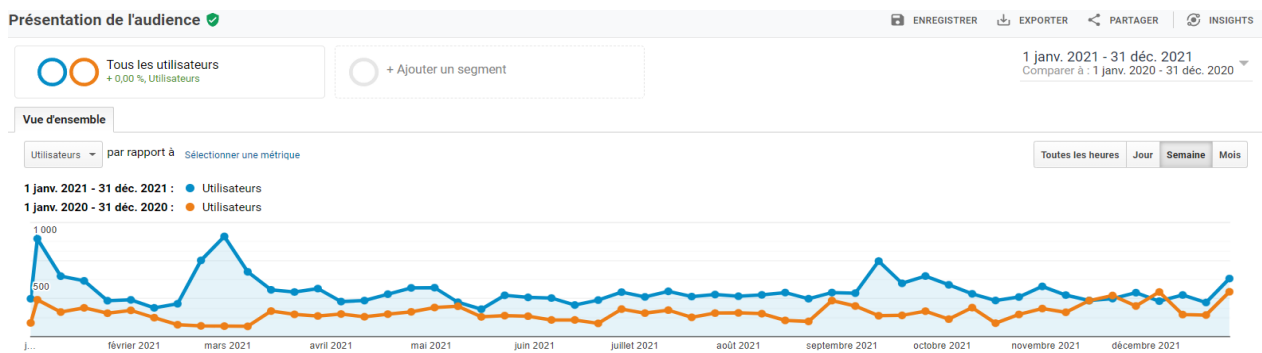


Figure 5 : Comparaison 2020 (en orange) et 2021 (en bleu) de l'audience du site [www.baugeoisvallee.fr](http://www.baugeoisvallee.fr)

Également, les pages sur les déchets (jours de collectes, déchèteries, etc.) sont les plus consultées avec la page d'accueil du site et les pages du service « Eau et assainissement » (facturation et démarches), cf. figure 4.

Titre de page ?	Pages vues ? ↓	Vues uniques ?	Temps moyen passé sur la page ?	Entrées ?
	<b>84 743</b> % du total: 100,00 % (84 743)	<b>62 927</b> % du total: 100,00 % (62 927)	<b>00:01:06</b> Valeur moy. pour la vue: 00:01:06 (0,00 %)	<b>27 947</b> % du total: 100,00 % (27 947)
1. Accueil - Communauté de Communes Baugeois-Vallée	<b>16 246</b> (19,17 %)	11 632 (18,48 %)	00:00:38	10 045 (35,94 %)
2. Mes jours de collecte - Communauté de Communes Baugeois-Vallée	<b>7 603</b> (8,97 %)	6 320 (10,04 %)	00:02:34	4 871 (17,43 %)
3. Mes démarches en ligne - Communauté de Communes Baugeois-Vallée	<b>5 940</b> (7,01 %)	3 989 (6,34 %)	00:03:27	455 (1,63 %)
4. Gestion des déchets - Communauté de Communes Baugeois-Vallée	<b>4 749</b> (5,60 %)	3 442 (5,47 %)	00:00:32	1 454 (5,20 %)
5. Eau, assainissement, déchets - Communauté de Communes Baugeois-Vallée	<b>4 066</b> (4,80 %)	2 913 (4,63 %)	00:00:26	1 103 (3,95 %)
6. Je règle ma facture d'eau potable - Communauté de Communes Baugeois-Vallée	<b>2 449</b> (2,89 %)	1 633 (2,60 %)	00:03:29	501 (1,79 %)
7. Contact - Communauté de Communes Baugeois-Vallée	<b>2 276</b> (2,69 %)	1 832 (2,91 %)	00:01:19	120 (0,43 %)
8. Mes démarches - Communauté de Communes Baugeois-Vallée	<b>2 112</b> (2,49 %)	1 584 (2,52 %)	00:00:25	116 (0,42 %)
9. Contacter les services - Communauté de Communes Baugeois-Vallée	<b>1 655</b> (1,95 %)	1 347 (2,14 %)	00:01:42	774 (2,77 %)
10. Eau potable - Communauté de Communes Baugeois-Vallée	<b>1 639</b> (1,93 %)	1 055 (1,68 %)	00:00:20	136 (0,49 %)

Figure 6 : Pages les plus consultées sur le site internet [www.baugeoisvallee.fr](http://www.baugeoisvallee.fr) en 2021.

## Webusager

Un compte en ligne est disponible <https://baugeoisvallee.webusager.fr> pour certaines démarches des usagers : emménagement, formulaire de demande de bac, vérifier le nombre de levées de ses bacs, etc.

### Identification

Démarche(s) hors identification

Vous avez un compte ? Identifiez-vous

E-mail

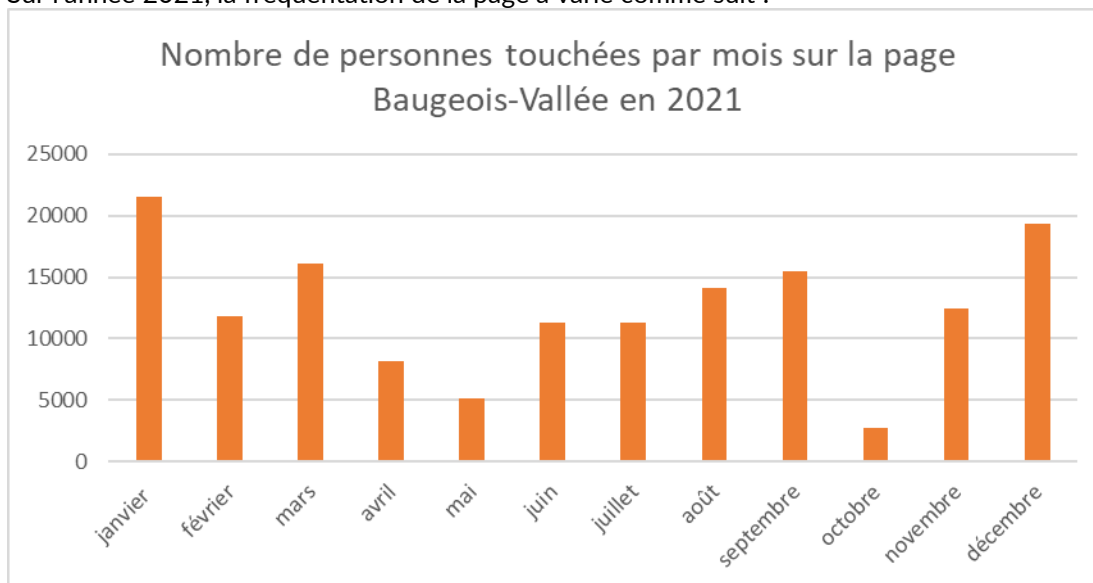
Mot de passe  [Mot de passe oublié ?](#)

→

## Facebook

La page facebook de la Communauté de communes Baugeois-Vallée est un outil de diffusion d'actualités et de valorisation du service « Gestion et Valorisation des déchets ».

Sur l'année 2021, la fréquentation de la page a varié comme suit :



- Il y a eu environ **150 000 vues** sur les publications sur les déchets en 2021.
- Les publications du service déchets sont les plus suivies sur la page facebook de la Cdc Baugeois-Vallée en 2021.

Parmi les 6 publications les plus suivies en 2021, 5 concernent les déchets. (cf. ci-dessous)



Figure 7

3 concernaient la collecte en porte-à-porte qui reste le sujet de vigilance n°1 des usagers. L'une des publications est sur la concertation citoyenne sur la réduction des déchets en mars. Enfin l'autre publication particulièrement suivie était sur une opération de broyage en déchèteries. La réduction des déchets semble donc être un autre sujet important.

- Sur l'année, le nombre de vues peut varier en fonction de l'actualité du service « gestion et valorisation des déchets » (cf. figure 1).

Ainsi janvier et décembre sont des mois où il y a eu plus de vues en raison des nouveaux jours de collecte.

Le mois de mars a présenté la particularité du lancement de la concertation citoyenne qui a attiré de nombreuses vues.

- Concernant le nombre de commentaires, ils ont été relativement nombreux en janvier et début février en raison d'une refonte importante des circuits de collectes entraînant de nombreux changements de jours de collecte.

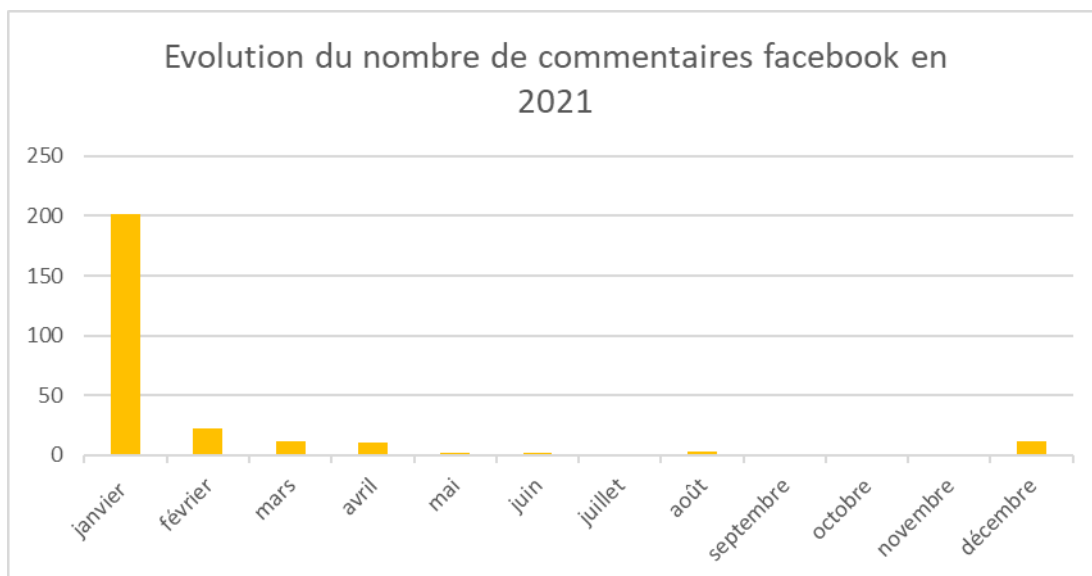


Figure 8

- En terme d'audience, il y a une majorité de femmes (66,5 %) qui suivent la page facebook. Les habitants de Vieil Baugé, Beaufort-en-Vallée et Mazé-Milon suivent d'avantage la page (cf ci-dessous).

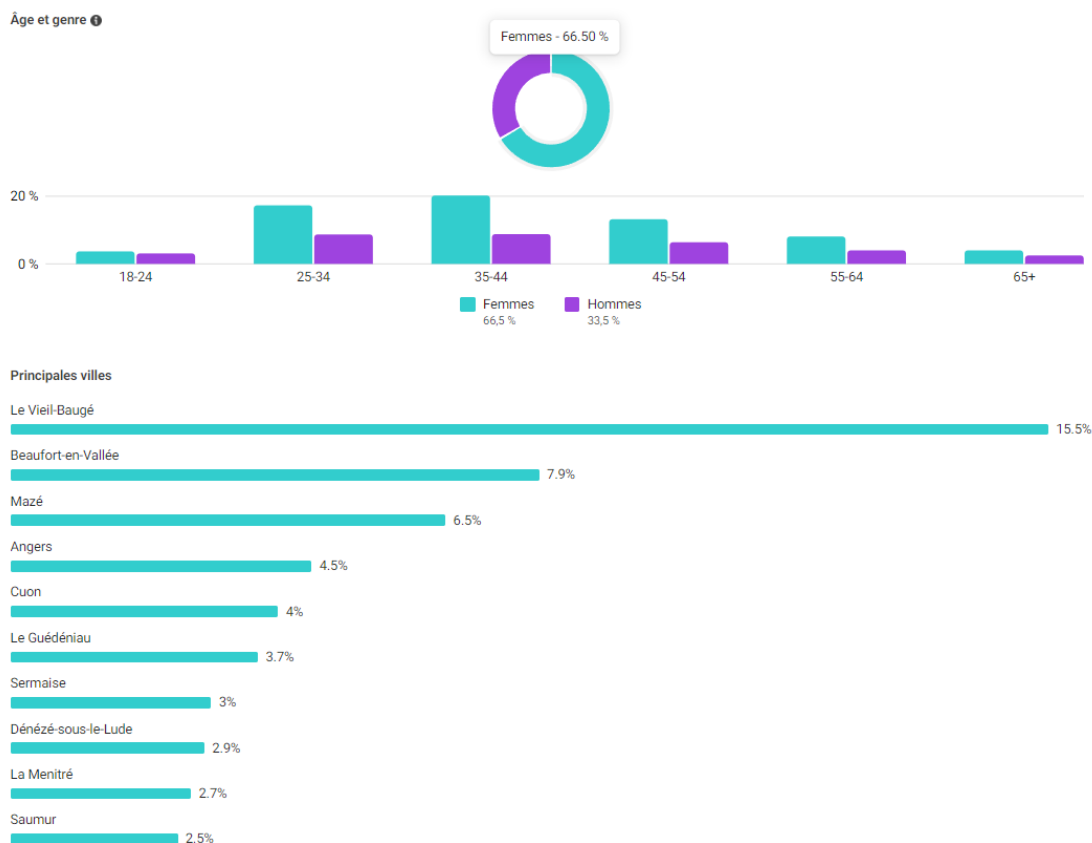


Figure 9 : résultat d'audience par genre et par commune en 2021



Figure 10 : Exemples de publications sur la page facebook de la communauté de communes Baugeois-Vallée

### Les relais numériques

Les mairies, les élus ou les associations partenaires relaient volontiers les informations du service de gestion et valorisation des déchets :

- sur leur site internet.



Figure 11 : Exemples de publications sur les sites internet de Noyant-Villages et Beaufort-en-Anjou

- sur les réseaux sociaux des mairies (facebook de Baugé-en-Anjou, Noyant-Villages, Beaufort-en-Anjou, La Ménittré, Les Bois d'Anjou, Mazé-Milon, l'application cytikomi de Beaufort en Anjou, etc.).



Figure 12 : Exemples de publications sur la page facebook de Baugé-en-Anjou et Les Bois d'Anjou

## 2. Accueil de l'utilisateur

Au cours de l'année 2021, plus de 6800 demandes d'utilisateurs ont été traitées par le service. Ci-dessous la répartition par thèmes « majeurs ». Les demandes des utilisateurs se font majoritairement par téléphone et courriel.

	COURRIEL	COURRIER	INTER. TECH.	MON SERVICE USAGER	RESEAUX SOCIAUX	TELEPHONE	VISISTE	DIVERS	TOTAL
AJUSTEMENT DE BAC	8	2				115		2	127
ATTENTE JUSTIFICATIFS								1	1
CESSATION D'ACTIVITE	4					1		1	6
DECES	22	6				26	7	3	64
DEMANDE BADGE DECHETERIE		1						8	9
DEMANDE TRESORERIE	21					6		1	28
DEMANDE VIGNETTE DECHETERIE	1						1	1	3
INFO DECHETERIE	4	2				56	6	8	76
LIQUIDATION JUDICIAIRE	1								1
CHANGEMENT COMPOSITION FOYER	32	9	1	4		462	8	6	522
CHANGEMENT DE NOM	12	12				15			39
DEMENAGEMENT	255	32	1	3		685	22	23	1021
DOTATION EXCEPTIONNELLE						5			5
DOTATION SAISONNIERE	8	2				4	1		15
EMMENAGEMENT	285	20	5	20		936	42	17	1325
ENQUETE DOTATION		1				4	1	4	10
VENTE LOGEMENT /LOCAL	105	16		3		224	26	3	377
CASVDL	20					13	2	8	43
CALENDRIER DE COLLECTE	3					330	11	5	349
PROBLEME DE POINT DE COLLECTE	5	2				115	1	31	154
RECLAMATION DE COLLECTE	42	1		1	1	649	6	29	729
DEMANDE MAINTENANCE BAC	54	2	6			249	10	29	350
DEMANDE DE DUPLICATA						4			4
INFORMATION REDEVANCE	112	31	1			691	29	42	906
MANDAT DE PRELEVEMENT	16	2				46	1	4	69
DIVERS	1	1	2			15		36	55
DEMANDE EXONERATION		2							2
INFO BROEUR						9			9
INFO COMPOSTEUR						13	1	1	15
DISTRIBUTION DE SACS	7					192	12	9	220
VENTE DE SACS						9	54		63
OBTENIR MES BACS POUR 2021				189					189
PROFESSIONNEL_FORMULAIRE BACS 2021				11					11
CHANGEMENT DANS LA COMPOSITION DU FOYER				14					14
SIGNALER UN DEMENAGEMENT				17					17
SIGNALER UN EMMENAGEMENT				45					45

Total général	1018	144	16	307	1	4874	241	272	6873
---------------	------	-----	----	-----	---	------	-----	-----	------

### 3. Informer – sensibiliser

#### *La communication de proximité de l'agent tri-prévention*

Le référent tri-prévention, depuis le 1er janvier 2015, est chargé d'informer les habitants et les publics sur le tri sélectif, sur les actions de prévention et toutes autres questions ou réclamations. Il assure la communication de proximité.

Du 1<sup>er</sup> avril au 31 décembre 2021, le poste d'agent de tri-prévention a été assuré par 2 agents au lieu d'un seul.

Les missions du référent tri-prévention s'articulent autour de plusieurs axes :

1- le suivi de collecte DEM, dès 5h du matin, en collaboration avec nos agents de collecte où un contrôle de la qualité du tri dans les bacs est effectué avec l'apposition d'un autocollant « refus de tri » et/ou le retrait des déchets indésirables (= refus).

Et par le suivi le soir avant la collecte du lendemain : contrôle de la qualité du tri dans les bacs la veille au soir d'une collecte.

2- l'information en porte à porte auprès des usagers suite :

\* aux refus de collecte

\* à une demande de changement de bacs

\* à des litiges de collecte

\* pour des enquêtes (recherche d'un nom de propriétaire par exemple)

Pour l'année 2021, 3961 visites ont été faites par les agents de tri-prévention auprès des habitants.

3- L'animation sur les manifestations (ex : marché, comice, journée citoyenne)

4- Le soutien pour la distribution des composteurs, poulaillers...

5- Procédure sur la collecte d'amiante

6- Les caractérisations au centre de tri de Paprec à Seiches sur le Loir ou centre de tri de Saint Barthélemy d'Anjou avec la SPL Anjou Tri Valor : une fois par mois.

L'agent tri-prévention participe à la connaissance du territoire par ses échanges avec les usagers et par les statistiques qu'il produit. L'action d'information peut alors être ciblée pour améliorer les performances de tri. Quelques exemples ci-dessous sur le taux de refus de tri.

**Caractérisations** : 12 caractérisations ont été réalisées pour un **refus global de 12,01%**

la répartition des caractérisations est la suivante :

- 9,81% de refus pour le Baugeois
- 23,52% de refus pour le Noyantais
- 7,64% de refus sur la Vallée

**62,50 Kg./hab./an des Déchets d'Emballages Ménagers (D.EM.) collectés en 2021**



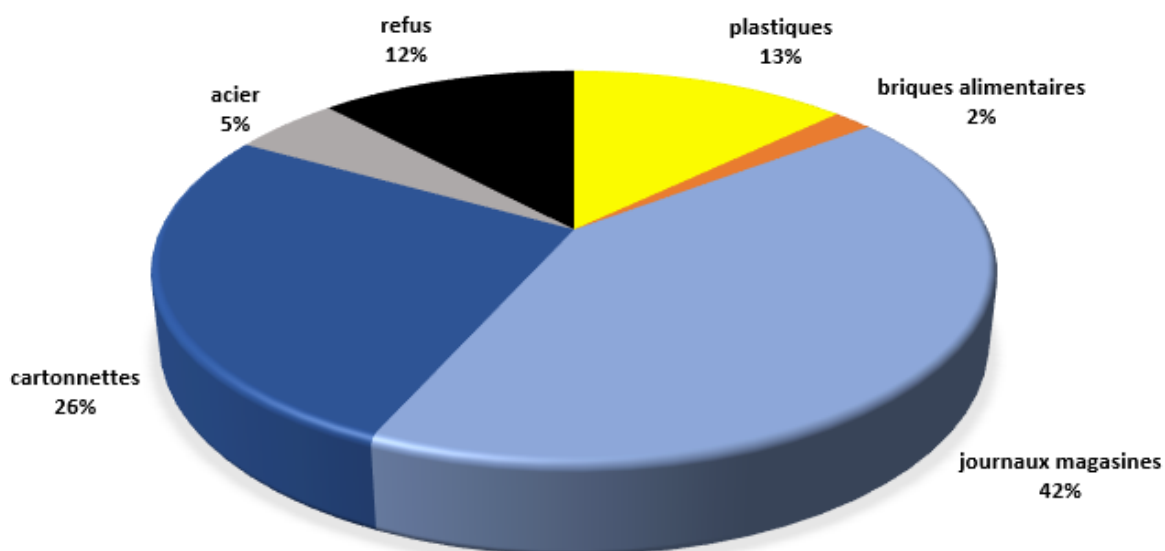


Figure 13 : répartition des Déchets d'Emballages Ménagers (D.E.M.) collectés (en %)

### ***Sensibilisation des scolaires***

En fonction des périodes [covid] en 2021, les animations scolaires ont pu être moins nombreuses, décalées ou annulées.

#### Animations scolaires par le chargé de prévention

Pour l'année 2021, l'animateur du programme de prévention est intervenu pour l'année scolaire 2020-2021 dans 10 écoles, pour 22 interventions pour sensibiliser 831 élèves.

BAUGE-EN-ANJOU	BAUGE	Collège Notre Dame (5 classes)
	CLEFS	Ecole les Ptits Clefois (1 classe)
	ECHÉMIRE	Ecole du Tilleul (2 classes)
LOIRE-AUTHION	CORNE	Ecole Jacques Tati (5 classes)
LES BOIS D'ANJOU	BRION	Ecole Ste Thérèse (2 classes)
	SAINT GEORGES DU BOIS	Ecole du Bois Milon (3 classes)
	FONTAINE-GUERIN	Ecole de Fontaine-Guérin (3 classes)
MAZE-MILON	MAZE	Ecole Marcel Pagnol (5 classes)
		Ecole Sainte Marie (5 classes)
NOYANT-VILLAGES	NOYANT	Ecole des Moisillons (4 classes)



Figure 14 : Animation "Quel destin pour les déchets ?" à Mazé et réalisation de tissu enduit réutilisable pour les plats à Brion

Pour l'année scolaire 2021-2022 dans 1 école soit auprès de 9 classes pour sensibiliser 222 élèves.

CORNE : Ecole Jacques Tati (9 classes)

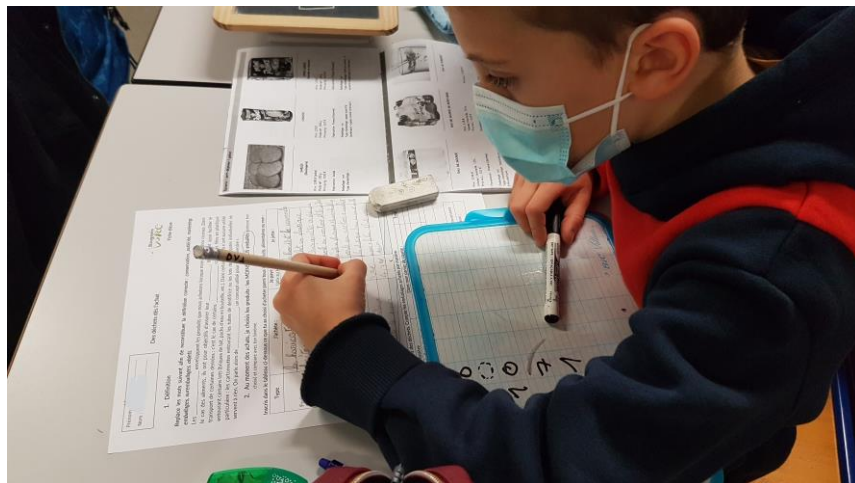
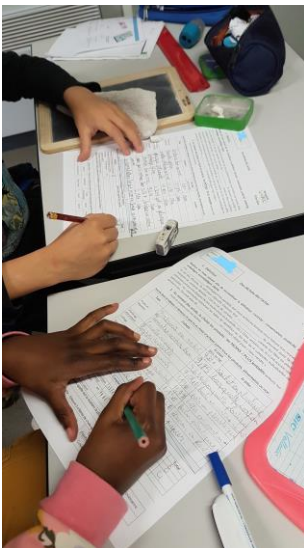


Figure 15 : Animation "Des déchets dès l'achat" à Corné

Il y a eu des demandes en 2021 pour visiter la maison témoin mais en raison d'un confinement [covid], l'animation n'a pu avoir lieu.

Les animations en 2021 ont permis de sensibiliser **1053 élèves de 7 à 16 ans**.

#### Animations scolaires par l'Association Bobo Planète

Les classes de maternelles peuvent bénéficier sur demande auprès du service déchet de deux interventions adaptées et différentes, à savoir « Réduis-moi bien » ou « Mange-moi bien » par l'association angevine Bobo Planète. Le coût de l'intervention est pris en charge par le service, ce qui permet sa gratuité aux écoles.

En 2021, l'association est intervenue en tout dans 7 écoles, soit dans 17 classes d'enfants de moins de 7 ans pour 7 animations « Réduis-moi bien » et 10 animations « Mange-moi bien ». Ainsi **415 élèves ont été sensibilisés de 3 à 7 ans**.

LOIRE - AUTHION	CORNE	Ecole Jacques Tati (1 classe)
LES BOIS D'ANJOU	Fontaine-Guérin	Ecole de Fontaine-Guérin (1 classe)
	ST GEORGES DES BOIS	Ecole Bois Milon (2 classes)
MAZE-MILON	MAZÉ	Ecole Sainte Marie (5 classes)
		Ecole Gaston Chaissac (5 classes)
NOYANT-VILLAGES	BREIL	Ecole du Lathan (1 classe)
NOYANT-VILLAGES	NOYANT	Ecole Les Moisillons (2 classes)

#### Animations scolaires à l'Unité de Valorisation Energétique de Lasse

En 2021, le circuit de visite de l'unité de valorisation Energétique de Lasse est restée fermé jusque septembre en raison de la situation sanitaire.

Finalement 5 classes ont pu visiter l'installation en 2021, tous sur l'année scolaire 2021-2022, soit 150 élèves et leurs accompagnateurs.

A noter 3 classes de l'école des moisillons de Noyant étaient intéressées mais n'ont pas pu y aller à cause du pass'sanitaire en vigueur.

BEAUFORT-EN-ANJOU	Gée	MFR - 9/11/21
	Beaufort-en-vallée	Ecole de la Vallée (2 classes) 10/12/21 et 13/12/21
NOYANT-VILLAGES	PARCAY LES PINS	Ecole Les Erables (1 classe) 18/11/21
	MEIGNE LE VICOMTE	Ecole des Faluns (1 classe) 13/12/21

## 1618 élèves ont été sensibilisés en 2021

### *Sensibilisation des adultes et grand public*

#### Visite du SIVERT

<u>Dates</u>	<u>Public</u>	<u>Nombre</u>
Samedi 26 juin	citoyens de la concertation citoyenne	16
Jeudi 16 septembre	CCI et agents CCBV	n.c.
Jeudi 30 septembre	agents CCBV	9
Samedi 16 octobre	élus CCBV	8
Jeudi 25 novembre	structures touristiques avec l'OT de Baugé (annulée)	-
Jeudi 9 décembre	Association Les Marcheurs de Beaufort-en-Vallée (annulée)	-
Vendredi 10 décembre	crédit agricole Baugé-Noyant	n.c

#### Evénements locaux

En raison des périodes [covid] en 2020, les animations adultes et grand public ont été rares en 2021.

Chaque année des stands ou ateliers sont tenus lors d'évènements locaux par le service de gestion des déchets.

21-22 août 2021 - Comice Agricole Echemiré : toutes thématiques et documentation déchets avec projection de vidéos pédagogiques courtes, 116 personnes.

16 octobre 2021 - Mon jardin ma ville à Fontaine-Milon (Mazé-Milon) : thématique zéro déchet et atelier furoshiki – 35 pers.

24 novembre 2021 - Médiathèque de Beaufort : devenir maître en Furoshiki, 12 participants

### Marchés

Les agents de tri-prévention ont aussi sensibilisés les habitants de la communauté de communes sur les marchés de Baugé, Beaufort-en-Vallée et de Noyant sur 9 dates de juillet à septembre.

Plusieurs thématiques (le compostage, les déchets verts, le tri...) ont pu être mises en valeurs par le biais d'informations et d'activités ludiques. Cela a aussi permis de créer un temps fort avec la distribution de boîte à piles dans le cadre de la semaine européenne du recyclage des piles et batteries.

Au total, ce sont **568 usagers** qui ont eu un échange avec les agents sur les marchés.



Figure 16 : Stand des agents tri/prévention sur les marchés de Beaufort et Noyant entre juillet et septembre 2021

Quelques opérations de nettoyage de la nature organisées par les communes (Conseils municipaux des jeunes ou autres) et, pour lesquelles la collectivité fournit les contenants nécessaires de collecte et prête parfois du matériel de communication, se sont tenus, ex : opération à Baugé le 23/10/21.



Figure 17 : Opération nettoyons la nature organisée par le CMJ à Baugé le 23/10/21 (prêt de flamme et roll up sur le tri, mémotri)

Enfin, d'autres événements nationaux donnent l'occasion chaque année de proposer des ateliers, visites thématiques : la semaine nationale du compostage de proximité en mars-avril, la semaine européenne du développement durable en mai, la semaine européenne de réduction des déchets en novembre, etc. L'année 2021 n'a pas permis d'organiser ces moments de sensibilisation/formation.

## Concertation citoyenne

La communauté de commune Baugeois Vallée a souhaité accompagner le renouvellement de son programme local de prévention des déchets ménagers et assimilés avec une démarche participative et de concertation des citoyens.

Les objectifs étaient de :

- de renforcer la mobilisation des citoyens autour de l'objectif national à local de réduction des déchets et de protection de l'environnement (informer, créer une culture commune, etc.)
- de réaliser un diagnostic pour mieux comprendre les pratiques de gestion des déchets des habitants du territoire
- de recueillir et définir avec les habitants les orientations et actions de prévention des déchets qui leurs semblaient cohérentes avec leur territoire, leurs pratiques et leurs besoins en vue de la mise à jour du plan de prévention des déchets ménagers et assimilés 2022-2028.
- de convaincre et obtenir l'adhésion des habitants dans le cadre d'une éventuelle mise en œuvre d'une tarification incitative, dite TI (informer, lever les blocages et répondre aux interrogations, inquiétudes) comme levier puissant pour atteindre les objectifs de réduction des déchets.

Tehop a aidé la communauté de communes Baugeois-Vallée à réaliser cette démarche participative et de concertation. 4 phases se sont succédées :

Phase 1 : Information sur la démarche aux citoyens

Phase 2 : Enquête sur les pratiques de prévention et de gestion des déchets (en ligne, en porte-à-porte et sur les marchés)

Phase 3 : Ateliers citoyens de concertation (10 ateliers en tout, 3 par secteurs + 1 commun) avec 31 participants

Phase 4 : Bilan

Une communication fournie dont voici quelques exemples a accompagné les différentes phases :

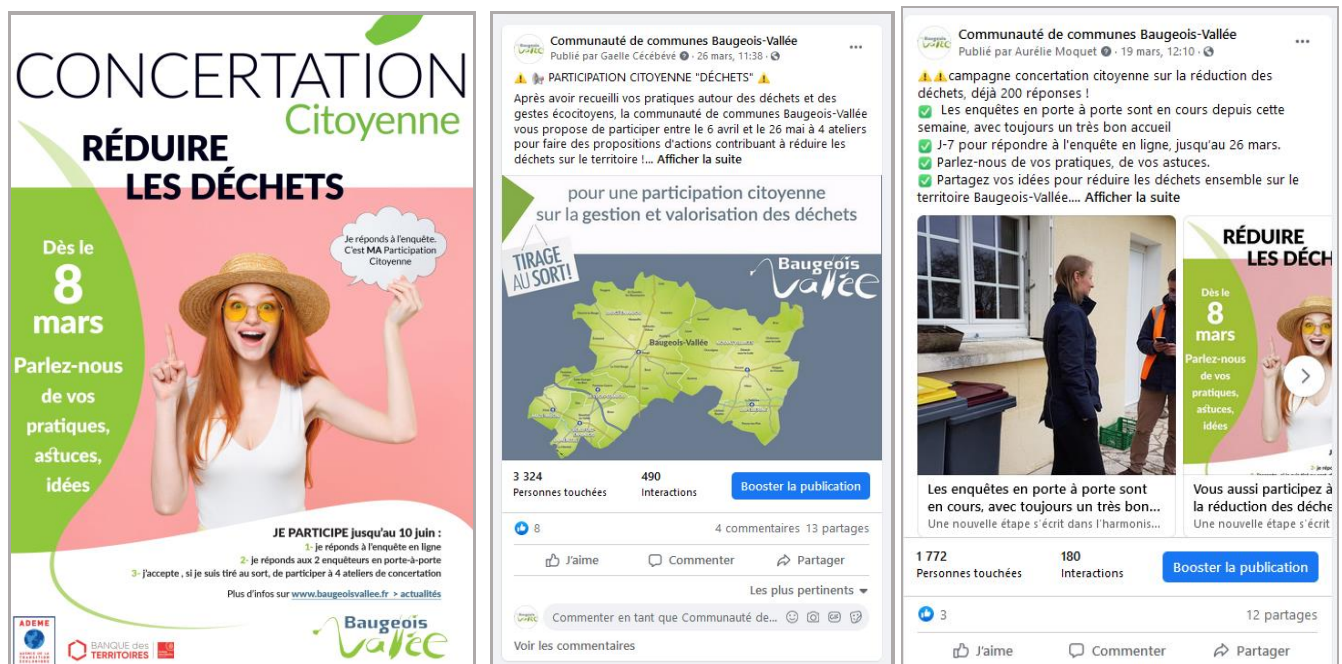


Figure 18 : Affiche de la concertation et publications facebook aux différentes étapes de lancement, enquête et ateliers.

Le temps fort de la concertation a été la restitution des recommandations par les 3 groupes de citoyens aux élus de la commission « Gestion et Valorisation des déchets » venus assister au dernier atelier bilan.

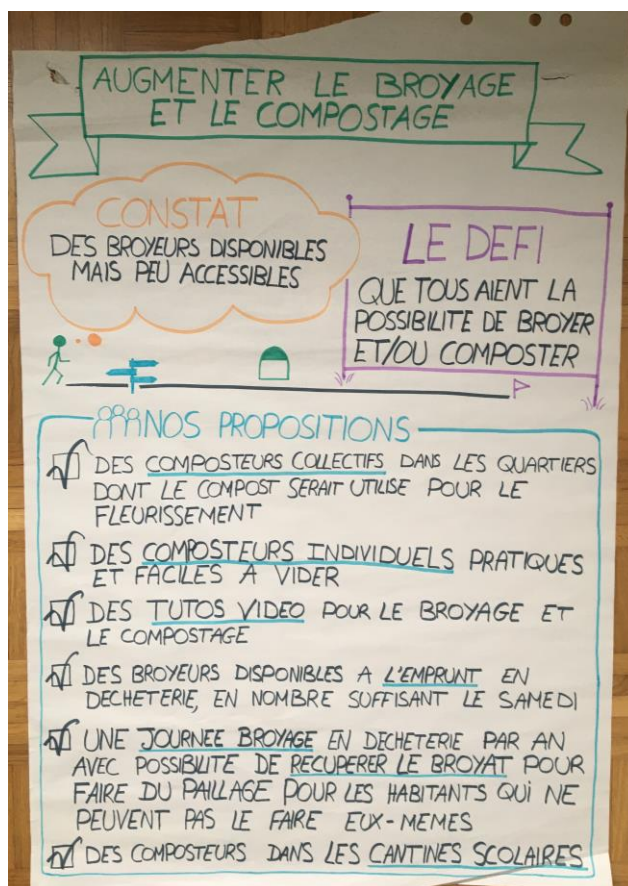


Figure 19 : atelier commun des trois groupes de citoyens tirés au sort et un exemple de présentation de recommandations.

Trois livrables principaux ont été produit au cours de cette démarche.

- Le premier livrable est la synthèse de l'enquête des pratiques de prévention sur le territoire de Baugeois Vallée. Cette synthèse de 47 pages reprend l'ensemble des résultats obtenus par les enquêtes conduites en ligne, en porte à porte et sur plusieurs marchés de la communauté de communes pour plus de 500 réponses.
- Le deuxième livrable est le compte-rendu de la concertation réalisé à l'intention du Conseil de Développement. Ce livrable synthétise les résultats de l'enquête et indique le déroulé des ateliers de la concertation pour donner les principaux enseignements au CODEV.
- Le troisième livrable est le compte-rendu du dernier COPIL avec les avis favorables ou non, des membres du COPIL sur les recommandations des citoyens pour la rédaction du Plan Local de Prévention des Déchets Ménagers et Assimilés.

Cette démarche a largement permis d'identifier des actions à proposer pour le Plan Local de Prévention des Déchets Ménagers et Assimilés et a permis de mobiliser les usagers autour de la question de la réduction des déchets.

## V/ Indicateurs financiers (en euros)

		2020	2021	Evolution (%)
Déchets	Dépenses	4 745 971	4 715 718	- 0,64
	Recettes	4 326 089	4 409 848	+ 1,94
	Evolution coût :			- 114 012 euros

## Le fonctionnement (en euros)

	TOTAL
<b>Dépenses de fonctionnement :</b>	<b>CA 2021</b>
011 - Charges à caractère général	2 324 940
012 - Charges de personnel et frais assimilés	1 753 559
65 - Autres charges de gestion courante	55 409
66 - Charges financières	7 180
67 - Charges exceptionnelles	31 365
042 - Opérations d'ordre de transfert entre sections	543 265
<b>TOTAL DEPENSES</b>	<b>4 715 718</b>

	TOTAL
<b>Recettes de fonctionnement :</b>	<b>CA 2021</b>
Excédent SMICTOM/SICTOD	513 711
013 - Atténuations de charges	78 964
042 - Opérations d'ordre de transfert entre sections	153 079
70 - Produits des services, du domaine et ventes diverses	2 163 570
73 - Impôts et taxes	648 605
74 - Dotations, subventions et participations	643 960
75 - Autres produits de gestion courante	189 637
77 - Produits exceptionnels	18 322
<b>TOTAL RECETTES</b>	<b>4 409 848</b>

Résultat global 2021 du service avec excédent SMICTOM/SICTOD :  
-305 870 €

En 2021, le coût du service à l'habitant est de



89,6 €

L'investissement (en euros)

Dépenses d'investissement	TOTAL
Equipement en déchèterie (caisson..)	70 698
Précollecte des déchets (achat des bacs..)	329 043
Etudes	78 102
Matériel Roulant	909 561
Installation de stockage des déchets non dangereux	160 351
Prévention des déchets	42 725
Divers	1 877
<b>TOTAL DEPENSES</b>	<b>1 592 357</b>

Recettes d'investissement	TOTAL
Installation de stockage des déchets non dangereux	60 000
F.C.T.V.A	434 277
<b>TOTAL RECETTES</b>	<b>494 277</b>



