



**SE METTRE  
AU VERT**

Nouvel  
aménagement

**VIVRE SA  
VILLE**

Le point  
sur le PLU

**AGENDA**

L'été 2022 sera  
très animé !

# Édito

Il y a un peu plus de 6 ans, Fontaine-Milon et Mazé fusionnaient pour former Mazé-Milon. Aujourd'hui, nous franchissons une nouvelle étape en construisant de manière commune le Plan Local d'Urbanisme qui guidera l'aménagement de notre territoire pour les prochaines années. En effet, le conseil municipal a acté en mai dernier les grands principes du Projet d'Aménagement et de Développement Durable. Si ces termes vous semblent abstraits, ces documents vont au contraire cadrer de manière très précise et concrète les évolutions à venir. Vous trouverez dans les pages de ce Mag la synthèse des grands axes et principes que nous avons établis, en tenant compte des enjeux essentiels que sont le maintien de notre attractivité et la transition écologique et énergétique.

Ce début d'été est aussi marqué par de grands chantiers qui démarrent enfin ! Comme vous avez pu le constater, les travaux de la salle François Cevert ont débuté en ce mois de juin. La salle sera inaccessible tout l'été et devrait rouvrir ses portes à la rentrée. La pratique sportive se fera dans des conditions un peu spartiates pendant les travaux, mais je suis convaincu que chacune et chacun est prêt(e) à faire quelques concessions en se projetant sur ce nouvel équipement. Je veux remercier ici les associations utilisatrices de la salle François Cevert, avec lesquelles nous travaillons pour organiser au mieux cette période transitoire.

Le centre technique va également entrer dans sa phase de chantier avant l'été. Je salue ici le travail d'ampleur accompli par les services techniques, qui mènent de front les divers déménagements, la préparation de ces travaux qui vont les mobiliser ainsi que leurs projets comme l'aménagement du parterre de bienvenue !

Nous diffusons par ailleurs avec ce Mag d'été un questionnaire qui vise à établir un "baromètre" de votre satisfaction vis-à-vis de l'action municipale. Un outil qui nous permettra d'évoluer ensemble !

Je vous invite à profiter des nombreuses animations qui jalonnent cet été dans notre commune : Ça roule à Mazé-Milon, Fête de la musique, Jardins de musique, Assemblée communale nouvelle formule, Mazette !, Impatientes... Les rendez-vous sont nombreux et de qualité. Un grand nombre d'entre eux sont portés par des associations et des services qui ont toujours besoin de forces vives : si le bénévolat vous intéresse, ils ont besoin de vous !

Très bel été à vous et rendez-vous à la rentrée pour célébrer ensemble les 10 ans de La Bulle !



Christophe Pot  
Maire de Mazé-Milon

# Sommaire

## Actualités

3

## Vivre sa ville

4-5-6

Le point sur le Plan Local d'Urbanisme, L'effacement des réseaux à Fontaine-Milon, Point sur les chantiers communaux, Distributeur de baguettes à Fontaine-Milon

## Se mettre au vert

7

Un nouvel aménagement à l'entrée de Mazé-Milon, Vigilance tiques

## Bien vieillir / Vivre ensemble

8

Goûter des anciens du CCAS, Actualités de la résidence Hestia, Accueil de familles ukrainiennes, Nouvelles activités

## Bouger

9

Infos sportives associatives

## Sortir

10-11-12-13

L'Assemblée communale, Les animations de l'été, Informations associatives

## Sortir - La Bulle

14

Nouveau numéro de *Hors Cases*, Exposition BD, Lectures à l'EHPAD, Bientôt 10 ans !, Brèves de conseil

## Retour en images

15

## Agenda

16

## État civil

### À MAZÉ

#### Naissances

Sophia RENÉRY, Esmée DUVILLE

#### Mariage

Samuel BLANCHET et Aline DÈCLE, Flavien MOREAU et Margaux D'ARGY

#### Décès

Jean-Louis BESLOT, Sylvianne TRIGUENEAU, Yvonne ARTAUD, Marie PRAIZELIN, Sylvianne TRIGUENEAU, Simone DESESSARD, Jeanne HOUILLLOT, Etienne GRIMAULT, Simonne PELLIER, Emilia BARRANGER, Michel VIAUD, Eugène HERVÉ, Albert HERVÉ, Gérard BAULU

### À MILON

#### Naissances

Nora HERSANT, Augustin SOURICE PRONNIER, Aliyah COUILLEBAULT IMANKAN

#### Décès

Solange ROCIER

Tirage 2550 exemplaires

Rédacteur en chef Christophe Pot, Maire

Responsable de la publication Nicolas Thomas, adjoint à la communication

Rédaction et visuels service communication, comité de rédaction et associations

Illustrations et strip Tehem

Conception et mise en page www.lepoder-graphic.com - 02 41 72 08 89

Impression encres végétales et papier PEFC Imprimerie Setig

Dépôt légal janvier 2017

ISSN 2552-3112

Prochaine parution le 26 août 2022



# ACTUALITÉS

## Fermetures et horaires des services communaux cet été

- **Mairie** : Fermeture le lundi matin et le mercredi après-midi du 25 juillet au 22 août inclus.
- **Relais Petite Enfance et Multi-Accueil** : du 1<sup>er</sup> au 19 août inclus.
- **Accueil de loisirs** : du 1<sup>er</sup> au 15 août inclus, le 15 juillet, et la veille de la rentrée (31 août)
- **Médiathèque** : Du 1<sup>er</sup> au 28 août inclus.

## Inscriptions services périscolaires : attention aux dates-limites !

- **Accueil de loisirs cet été** : Inscriptions du 7 au 23 juin. Le centre a une capacité d'accueil limitée à 46 petits et 72 grands.
- **Services périscolaires rentrée 2022** : Merci de compléter le dossier d'inscription de chaque enfant avant le 8 juillet sur l'Espace familles : [www.espace-citoyens.net/maze-milon/espace-citoyens](http://www.espace-citoyens.net/maze-milon/espace-citoyens)

**Premières inscriptions :**  
contacter la mairie au 02 41 80 60 19

## Plan canicule

Comme chaque été, la mairie propose aux personnes âgées ou isolées de s'inscrire sur le registre communal.

Les plus de 80 ans recevront un courrier les invitant à se faire connaître auprès de l'accueil de la mairie. Il n'y a bien sûr aucune obligation et toute personne peut s'y inscrire spontanément. Si vous vous inscrivez, le principe du dispositif est le suivant : en cas de fortes chaleurs durables, les services communaux vous contacteront par téléphone, ce afin de s'assurer que vous ne vous trouvez pas en détresse.

**Contact :**  
02 41 80 60 19  
[info@maze-milon.fr](mailto:info@maze-milon.fr)

## Accès aux déchèteries : commandez vite votre badge !

Un badge d'accès sera obligatoire dès le 1<sup>er</sup> juillet prochain. Vous pouvez trouver le formulaire de demande sur [www.baugeoisvallee.fr](http://www.baugeoisvallee.fr) ou en version papier en mairie et en déchèteries.

**Des questions ?**  
02 41 79 77 00  
[dechets@baugeoisvallee.fr](mailto:dechets@baugeoisvallee.fr)

## Mazé-Milon recrute un agent de distribution du Mag et des supports de communication de la commune

La commune de Mazé-Milon édite 5 fois par an le Mag et diffuse également régulièrement des affiches et flyers annonçant les événements organisés par ses services.

### Missions

- Distribution du Mag, magazine municipal, dans les boîtes aux lettres des habitants du Sud de la commune, 5 fois par an (en février, avril, juin, août et novembre).
- Diffusion des supports de communication communaux (affiches et flyers) dans les commerces et espaces publics des communes de Beaufort-en-Vallée et Mazé, entre 10 et 15 fois par an (entre fin août et fin juin).

### Durée pour chaque mission

- Environ 15h pour une distribution du Mag (à faire entre le vendredi et le mercredi)
- Environ 3h pour une distribution d'affiches et de flyers.

### Poste

- Remboursements des frais kilométriques annuellement sur la base du nombre de chevaux fiscaux du véhicule personnel.
- Emploi : fonction saisonnière intermittente pour une durée d'un an renouvelable.

### Profil

- Bonne connaissance de la commune, capacité à se repérer, aisance relationnelle, permis B et véhicule

### En pratique

- Poste à pourvoir pour fin août 2022
- Candidature à adresser à [c.foin@maze-milon.fr](mailto:c.foin@maze-milon.fr) avant le 25 juillet.

### Retrouvez toutes nos offres :

[www.maze-milon.fr](http://www.maze-milon.fr) rubrique Mazé-Milon recrute

À vos agendas : Premier Forum de l'Emploi en Baugeois Vallée le 16 juin de 9h à 12h à l'espace René d'Anjou - Baugé

## Le Plan Local d'Urbanisme prend

Lundi 16 mai, le conseil municipal débattait autour du Projet d'Aménagement et de Développement Durable. Un document socle du Plan Local d'Urbanisme (PLU) qui définit les principales évolutions

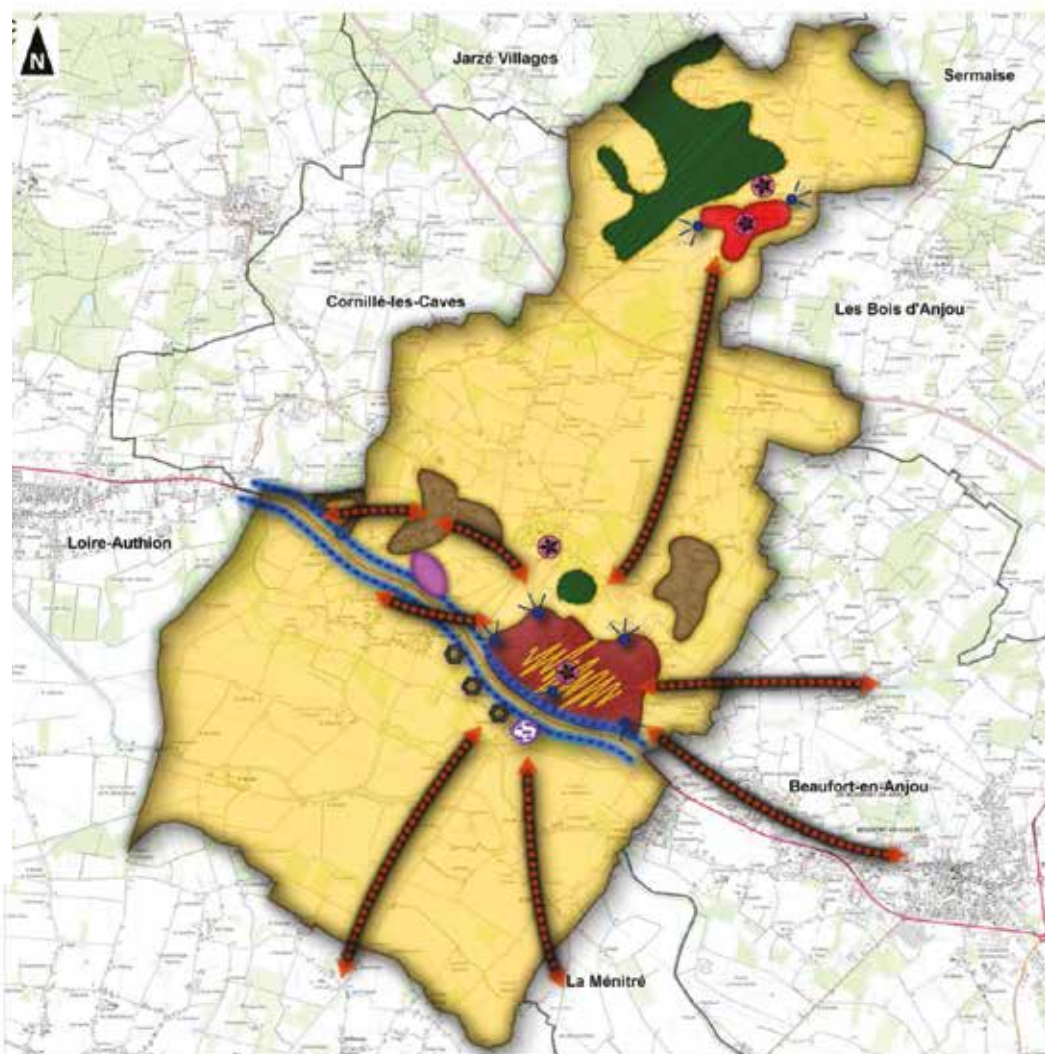
### Objectif 1 : Une croissance démographique maîtrisée dans un cadre de vie préservé et adapté

La commune de Mazé-Milon est attractive et doit maîtriser sa croissance démographique, afin de permettre une adaptation progressive à la fois de l'offre de logements et des équipements, commerces et services locaux. Le PADD table sur une évolution de la population d'1,3 % par an, ce qui représente une augmentation de 840 habitants à l'horizon 2032. La réponse au besoin en logements se fera d'une part avec des logements neufs (à travers les opérations déjà enclenchées – ZAC du Plessis de Jau – ou évoquées dans ces pages – Champs de Mazé et Bouchetière), et d'autre part avec la réutilisation du bâti existant.

L'adaptation des équipements locaux se déclinera quant à elle à sur le plan économique par un renforcement de l'attractivité des 2 pôles économiques existants (le centre-bourg et la zone du centre commercial). Sur le plan des services et équipements, le pôle déjà existant au niveau du complexe sportif se verra renforcé.

La commune s'engage également à multiplier les alternatives à la voiture individuelle et pour cela à faciliter les déplacements doux entre les espaces urbanisés.

-  Paysages agricoles et naturels à préserver
-  Enveloppe urbaine principale de développement de l'habitat, des équipements, du commerce et des services
-  Enveloppe urbaine secondaire, support du développement d'une autre offre de logement
-  Hameaux pouvant faire l'objet de densification raisonnée
-  Améliorer l'image de la commune depuis la RD347
-  Améliorer l'image de la commune depuis les principales entrées de bourg
-  Zones d'activités intercommunales à densifier
-  Zone d'activités intercommunale à aménager
-  Espace boisé à mettre en valeur
-  Préserver le patrimoine bâti le plus remarquable
-  Création d'une aire multimodale de déplacement
-  Structurer les déplacements doux
-  Faciliter les déplacements dans le bourg de Mazé



## Réunion publique de présentation du PADD :

- Jeudi 30 juin à 19h  
Salle Bellevue  
Fontaine-Milon

# forme

ppement Durable (PADD) de Mazé-Milon.  
du territoire pour les 10 années à venir.

### Objectif 2 : le maintien et le développement des emplois

Le développement de l'activité économique est contraint sur notre territoire, principalement en raison de 2 facteurs :

- Les zones d'activité se trouvent dans des zones à risque d'inondation et sont donc contraintes dans leur développement par le plan de prévention.
- Elles sont également identifiées comme zones d'activité de proximité, ce qui limite leur possibilité d'extension.

La commune souhaite toutefois renforcer l'attractivité économique en :

- Densifiant les zones existantes ;
- Travaillant avec Baugeois-Vallée sur la création d'une nouvelle zone d'activité et en facilitant l'implantation d'entreprises ;
- Accompagnant les exploitants agricoles et horticoles dans le développement et le bon fonctionnement de leur activité.

### Objectif 3 : la préservation de la nature

Un des atouts de Mazé-Milon est de disposer d'un cadre de vie de qualité, grâce à un patrimoine bâti et naturel préservé. L'enjeu de ce nouveau PLU est de maintenir et de renforcer cette préservation. Le PADD prévoit ainsi :

- De limiter l'exposition aux risques des populations actuelles et futures ;
- D'anticiper les dérèglements climatiques, en favorisant les initiatives de limitation des besoins en énergie, de réduction des déchets ;
- De veiller au bon fonctionnement de la Trame verte et bleue du territoire.

## Petit lexique de l'urbaniste

- **PADD** : Projet d'Aménagement et de Développement Durable
- **PLU** : Plan Local d'Urbanisme = Document de planification de l'aménagement du territoire communal.
- **SCoT** : Schéma de Cohérence Territoriale – Document de planification élaboré à l'échelle de la Communauté de communes Baugeois-Vallée
- **ZAN** : Zéro Artificialisation Nette = objectif de la Loi Climat et résilience qui impose aux collectivités de baisser d'au moins 50 % le rythme d'artificialisation des sols d'ici à 2030, puis d'atteindre un taux zéro en 2050.



## 3 questions à

1

Pouvez-vous nous expliquer ce qu'est un PADD et ce qu'il représente au sein du PLU ?



**Éric Porcher**  
adjoint à l'Aménagement  
du Territoire

C'est la clef de voûte du dossier de Plan local d'urbanisme. C'est un document simple et concis, donnant une information claire aux citoyens et habitants sur le projet territorial. Il détermine les grandes orientations d'aménagement du territoire pour les années à venir jusqu'en 2032, à partir des enjeux identifiés au sein du diagnostic. Il expose le projet d'urbanisme et définit les orientations générales d'aménagement, d'urbanisme, d'habitat, de déplacements, d'équipement, de protection des espaces et de préservation ou de remise en bon état des continuités écologiques, en vue du développement futur de l'ensemble du territoire de la commune concernée.

2

Quels seront selon vous les principaux impacts de ce nouveau PLU sur l'avenir du territoire ?

Le principal impact sera l'application de la loi Climat et Résilience contraignant à réduire de 50 % la consommation foncière. Par exemple, durant les dix dernières années, l'espace consommé (à l'intérieur et à l'extérieur de l'enveloppe urbaine) s'élevait à 26 ha. Pour la prochaine décennie nous ne pourrions pas urbaniser plus de 13 ha, puis en 2050 aucun terrain vierge ne pourra plus être urbanisé. Il faut donc déjà réfléchir aux modalités de renouvellement urbain qui constituera le seul levier pour avoir une démographie croissante et maîtrisée, gage de la vitalité d'une commune. Les autres impacts importants mais aussi liés avec le précédent sont tout à la fois le développement économique et la protection de notre environnement et de la biodiversité. Les deux ne sont pas incompatibles mais demandent de la volonté, de la pédagogie, de l'audace et de l'inventivité.

Quelles sont les prochaines étapes de la démarche ?

3

Après le débat du PADD, les élus vont traduire plus concrètement les orientations d'aménagement en réalisant par exemple des OAP (Orientations d'Aménagement et de Programmation) sur des secteurs stratégiques, en définissant le zonage du territoire de Mazé-Milon, en rédigeant le règlement du PLU et en organisant une enquête publique soit encore un an de travail minimum pour arrêter ce projet.



# VIVRE SA VILLE

## L'effacement des réseaux à Fontaine-Milon



Le Syndicat Intercommunal d'Énergie de Maine-et-Loire (SIÉML) enclenche une opération d'effacement des réseaux à Fontaine-Milon. À terme, l'objectif est que l'ensemble des réseaux aériens soient enterrés. On vous explique tout.

### En quoi consiste l'effacement des réseaux ?

Il s'agit d'enterrer l'ensemble des réseaux aériens, qui regroupent l'électricité, les télécom, l'éclairage public, etc. sur la traversée du bourg

de Fontaine-Milon (RD61). Pour cela, le SIÉML mandate une entreprise de travaux publics qui va creuser une tranchée et y placer l'ensemble des câbles concernés. En 2022 (en principe d'ici à l'été), une première tranche sera effectuée entre l'entrée de Fontaine-Milon côté Mazé et le centre-bourg. La suite (du centre-bourg à l'entrée côté Baugé) devrait être effectuée au plus tard en 2024. Les travaux, s'ils sont lourds, ne devraient pas être trop longs.

### Un enjeu d'anticipation et de coordination

Plusieurs acteurs sont mobilisés sur ce type de dossier :

- La commune bien sûr, qui doit articuler ces projets avec ses propres travaux en termes de requalification de voirie et qui assure la gestion des réseaux d'eaux pluviales.
- La Communauté de communes Baugeois-Vallée, qui veille à ce que les réseaux d'assainissement dont elle a la charge soient bien préservés. Elle peut éventuellement profiter de ces opérations pour effectuer certaines rénovations.

Tous ces acteurs doivent donc se coordonner au mieux afin de faire en sorte que ces gros travaux soient les plus efficaces possibles et permettent une amélioration de l'ensemble des services.

Du pain frais à toute heure à Fontaine-Milon !

N'oubliez pas qu'un distributeur automatique de baguettes fraîches est à votre disposition au Jardin du Lavoir (route de la Fontaine).



## Point sur les calendriers des chantiers municipaux cet été

### La salle de sport



- 04/05/2022 : réunion de lancement
- Du 04/05 au 04/06/2022 : préparation du chantier (phasage, organisation pratique, coordination des intervenants...)
- 06/06/2022 : démarrage du chantier
- De juin à août 2022 : désamiantage / déconstruction / terrassement – Pas d'accès public à la salle !
- Début septembre : travaux en site occupé.

### Le centre technique municipal



- 16/05/2022 : réunion de lancement
- Du 16/05/ au 16/06/2022 : préparation du chantier (phasage, organisation pratique, déménagement, préparation du chantier en site occupé...)
- 16/06/2022 : démarrage du chantier en site occupé !
- De juin à août 2022 : travaux de terrassement, VRD (Voirie et Réseaux Divers) et clôture.

# SE METTRE AU VERT



De la conception à la plantation, en passant par le terrassement, les services espaces verts ont pu déployer tous leurs talents dans ce chantier réalisé totalement en régie. Chapeau !



## Bienvenue à Mazé-Milon !

Grâce à une belle collaboration entre élus et services, le nouveau parterre de bienvenue à Mazé-Milon situé à l'entrée Ouest de Mazé sur la RD a pu être finalisé fin avril. Une belle entrée de ville qui a du sens.

Cela fait déjà plusieurs mois que les élus et le service espaces verts planchent sur la question et envisagent de refondre ce qu'on appelait jusqu'ici « l'écusson ». Ils ont voulu faire de cette entrée très visible et à proximité du Château de Montgeoffroy un véritable marqueur de l'identité de la commune :

- Les connaisseurs auront identifié le terrain de boule de fort à la forme concave incomparable, ainsi que les traditionnelles boules dont le « fort » (poids plus important d'un côté) oblige le lanceur à une maîtrise experte ! Aujourd'hui encore la commune dispose de 7 terrains permettant de pratiquer ce jeu (chiffre très honorable même s'il est loin des 36 jeux existant à une époque !)
- Les blocs allongés en ardoise sont un clin d'œil à ce minéral très angevin.
- Entre ces blocs sont plantés des pieds de vignes qui font le lien entre les vignes de Fontaine-Milon et les parcelles plantées en 2021 et 2022 au Moulin de la Roche à Mazé.
- Les plantations sont aussi pensées : le sédum est une plante vivace se développant favorablement sur les sols rocailloux, en ayant peu besoin d'irrigation. Elle correspond parfaitement aux besoins de ce type d'espaces et à la politique de gestion différenciée des espaces verts, particulièrement soucieux de préserver l'environnement. Et les alstroémères, fleurs cultivées par des entreprises locales, complètent gracieusement cet aménagement.

Un grand bravo aux services techniques dans leur ensemble, car les espaces verts ont œuvré main dans la main avec la voirie et les bâtiments, pour rendre cet espace le plus accueillant pour les visiteurs ! Un beau M devrait bientôt finaliser cette installation.



D'une ancienne cuve à une belle boule de fort, grâce à l'imagination et au savoir-faire d'Olivier, agent des bâtiments !

## Vigilance tiques

Avec les beaux jours et les activités extérieures, le risque de morsure de tique est important, surtout dans un environnement rural comme celui de Mazé-Milon. Les tiques sont particulièrement nombreuses cette année.

Une morsure de tique n'est jamais anodine et peut facilement se compliquer d'une surinfection de la blessure, d'une allergie et/ou d'une transmission de la maladie de Lyme. Vous trouverez sur [https://solidarites-sante.gouv.fr/IMG/pdf/tiques\\_brochure.pdf](https://solidarites-sante.gouv.fr/IMG/pdf/tiques_brochure.pdf) un document de sensibilisation destiné aux enfants, qui est tout à fait valable pour les adultes aussi. Ci-contre, la photo de la blessure d'une jeune habitante mordue récemment, et qui a contracté la maladie de Lyme, fait une réaction allergique et développé une surinfection. Nous remercions sa maman d'avoir partagé cette photo avec nous à des fins de sensibilisation.



## BIEN VIEILLIR



### Goûter des anciens du CCAS : venez nombreux !

Plusieurs fois repoussé en raison de la crise sanitaire, ce goûter ouvert à tous les anciens aura lieu le jeudi 30 juin de 14h30 à 17h30 à la salle des Loisirs de Mazé. Au programme : goûter et animation musicale !

Contact : 02 41 80 60 19

### La Résidence Hestia revêt ses habits d'été

Les beaux jours sont là, le soleil brille, la chaleur monte, l'été s'annonce !

La résidence sort de sa torpeur hivernale, période pendant laquelle les animations autour de la cuisine se sont régulièrement organisées, pour retrouver le plaisir des extérieurs et du jardinage. Les résidents ont commencé dès la fin du mois de mars à nettoyer les jardinières avec les plantes d'hiver. On supprime les plantes les plus abimées, on nettoie les jardinières, on complète celle qui manque de terreau. Et voilà que début mai, la température monte !

Sous l'impulsion de Sylvie, animatrice, un atelier s'organise afin de planter les lierres, œillets d'Inde, pétunias, pensées. La résidence est maintenant parfaitement fleurie. Résidents et familles vont pouvoir profiter du patio et de la table de jardin sous la tonnelle en toute quiétude.

Quand l'épidémie de COVID diminue, le retour à une vie normale reprend ses droits. Plusieurs sorties ont pu avoir lieu ou sont au programme pour les résidents : par exemple, sortie au marché de Beaufort en Anjou, découverte du Parc de Pignerolle à Saint-Barthélémy d'Anjou. Il est agréable d'enfin pouvoir organiser ces sorties longtemps repoussées. La fin de l'été sera l'occasion d'un moment convivial avec l'ensemble des résidents, avec le désormais traditionnel pique-nique de la résidence.

Résidence Hestia  
02 41 66 78 32



### Nouvelles activités

- **B'ZEN** – Massages bien-être  
Agathe Aubin  
06 98 31 43 21  
agatheaubin@outlook.fr
- **Art e'motion** – Création d'identités visuelles, production de contenus et médias, cohérence visuelle de sites internet  
07 81 75 91 40  
art.e.motion.info@gmail.com  
<https://www.art-emotion.net>
- **Aid'Âges** – Animatrice et accompagnatrice indépendante  
Activités personnalisées au domicile pour personnes âgées et/ou handicapées à partir de 60 ans  
07 65 24 00 60  
contact.aid.age@gmail.com  
<https://www.aidage.fr>
- **C.A. English Tutor** - Cours particuliers d'Anglais pour lycéens, étudiants, adultes  
06 22 41 30 44  
c.a.coursanglais@gmail.com

## VIVRE ENSEMBLE

### Accueil de familles ukrainiennes



Deux familles (quatre mamans et leurs enfants) ont pu être installées dans un logement privé et un logement communal. La municipalité et le CCAS remercient Super U Mazé et le magasin Extra, ainsi que tous les particuliers qui se sont mobilisés.



## Gym Activ' à votre rencontre sur le marché

Gym Activ' vous propose une présentation des différentes activités de l'association, le dimanche 26 juin sur le marché de Mazé. Renforcement musculaire, stretching, steps, pilates... De quoi entretenir votre forme !

### Club MACRando - La Mazéaise

Comme annoncé dans le MAG précédent, le club cyclo et marche de Mazé-Milon (MACRando) organise le 26 juin 2022 la Mazéaise, avec des circuits variés pour les marcheurs, les cyclistes et les adeptes du VTT.

Cette année, des circuits de randonnées pédestres et cyclistes sont proposés aux familles, avec des parcours respectivement de 6 et 15 km. Exceptionnellement, en raison des conditions sanitaires, une formule sandwich pâtisserie et boisson sera offerte à tous les participants. Venez nombreux, nous serons heureux de vous accueillir ! Les tarifs sont de 5 € ou 7 € (licenciés / non licenciés). Les habitants de Mazé-Milon ne paieront que 5 € et les jeunes de moins de 18 ans, 2 €.

Inscriptions sur place  
(salle des Loisirs) de 7h30  
à 10h30 le dimanche 26 juin.

### Des nouvelles de l'USM

Le club de football de l'Union Sportive de Mazé a 95 ans. Le club, que préside David Marchand, compte aujourd'hui 188 licenciés.



Parmi eux : 23 u6/u7, 20 u8/u9, 44 u10/u11 garçons, dont une équipe au niveau 1 et deux équipes au niveau 2, 11 u10/u11 filles qui évoluent au niveau 1 et 10 u12/u13 filles qui sont en 1<sup>re</sup> division. Les u14/u15 et u16/u17 sont en groupement de jeunes avec Bauné. N'oublions pas les deux équipes séniors : une équipe en 2<sup>e</sup> division et une équipe en 5<sup>e</sup> division, encadrées par Anthony Mercier et Yann Chassoulier. Julien Lenoir entraîne toute l'école de football depuis 3 ans et est responsable de l'équipe u13 féminine et l'équipe u17. Eh oui, le club de Mazé se féminise depuis un an ! L'initiative de Julien Lenoir avait pour objectif de créer une équipe féminine et, par la communication à travers les collèges, primaires et réseaux sociaux, il a réussi à créer 2 équipes. Les u11 filles se sont qualifiées pour la phase départementale le 18 juin au Puy Vaudelnay et les u13, lors de la phase départementale le 9 avril à Montreuil-Juigné, se sont qualifiées pour la phase régionale qui avait lieu à Château-Gontier le 30 avril. Le club de Mazé prépare la prochaine saison et ouvre ses portes pour des nouveaux joueurs et de nouvelles joueuses sur tout le mois de juin !

Les entrainements ont lieu au stade des Valinières, n'hésitez pas à passer :

- u6/u7 : vendredi 17h45/19h
- u8/u9 : jeudi 17h30/19h
- u10/u11 garçons : lundi 17h45/19h et le mercredi 14h/15h30
- u10/u11 filles : mardi 17h45/19h et mercredi 15h30/17h
- u12/u13 garçons : lundi 17h45/19h
- u12/u13 filles : lundi 19h/20h15 et mercredi 17h/18h30
- u14/u15 : mercredi 18h/19h30
- u16/u17 : mardi 19h/20h30 et jeudi 19h/20h30
- Séniors : mardi 19h30/21h et vendredi 19h30/21h

### La Jeanne d'Arc Mazé Gymnastique fière de ses gymnastes



Les gymnastes filles et garçons de Mazé réunis lors de la Coupe de l'Avenir et de la Coupe Jean-Claude Bréger les 7 et 8 mai derniers.

Après 2 années sans concours, les filles et les garçons de la Jeanne d'Arc Mazé Gymnastique réalisent une très bonne saison en termes de palmarès. En effet, depuis le mois de décembre, les concours s'enchaînent entre département et région aussi bien en équipe qu'en individuel avec à chaque fois de bons résultats et des podiums sur toutes les dates. La JA Mazé Gym sera aussi représentée en individuel et par équipe sur des championnats nationaux féminins en mai et juin. Le traditionnel concours interne pour les garçons a eu lieu quant à lui cette année en mai. Le club organisera des portes ouvertes fin juin pour faire découvrir la gymnastique à tous, dès 2 ans ½ jusqu'à 77 ans. N'hésitez pas à venir nous rencontrer à la salle de gym tous les soirs de la semaine et le samedi matin.

gymmaze@gmail.com  
www.gymmaze.fr  
<https://www.facebook.com/mazegym>

Site internet : [usmaze.sportsregions.fr](http://usmaze.sportsregions.fr)  
Compte facebook : US MAZE FOOTBALL

Voilà l'été et le soleil vous donne de l'énergie ! C'est donc sous le signe de la forme, du sport et des moments conviviaux que sera placée cette nouvelle édition de l'assemblée communale mazéaise, les 23 et 24 juillet prochains !

Une nouvelle formule vous est proposée, en concertation avec les différents partenaires de l'événement. On vous présente tout ça.

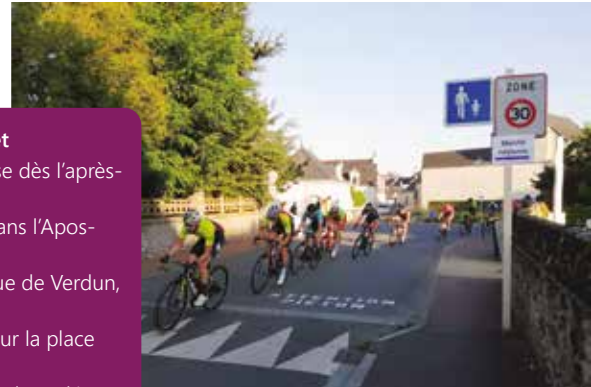
### Samedi 23 juillet : place au vélo !

Retrouvez le critérium cycliste qui fête ses 10 ans et investit pour l'occasion votre soirée du samedi et le centre-bourg mazéais. Autour de ce temps fort sportif vous seront proposés différentes animations :

- Un marché nocturne artisanal et local
- La traditionnelle fête foraine
- Et pour terminer en beauté, la soirée dansante animée par G'Live. Préparez-vous à enflammer la piste !

#### Infos pratiques – samedi 23 juillet

- Fête foraine sur la place de l'Église dès l'après-midi
- Marché nocturne de 18h à 23h dans l'Apostrophe
- Critérium cycliste de 20h à 22h rue de Verdun, rue Principale entre autres.
- Soirée dansante à partir de 23h sur la place de l'Église
- Restauration rapide et buvette sur le parking de la salle de l'amitié et place de l'Église.



### Dimanche 24 juillet : déjeuner en baskets !

Le matin, la Ludothèque La Cabane à Jeux mettra en place un tournoi de jeux familiaux dans le Jardin de l'Apostrophe. Avis aux compétiteurs : constituez vos équipes et venez affronter - en toute amitié - vos adversaires ! Passez ainsi agréablement de votre marché dominical exceptionnellement installé sur le parking de

la maison médicale, à la fête foraine qui poursuivra ses activités pendant toute la journée sur la place de l'Église. Et c'est le dimanche midi qu'aura lieu l'habituel repas de l'Assemblée (voir menus et conditions de réservation ci-contre). Durant celui-ci, vous pourrez apprécier des animations sportives vous permettant de vous essayer au « home-ball », au « Snook-ball », ou encore au tir à l'arc sur une cible géante !

#### Infos pratiques – dimanche 24 juillet

- Marché de 8h à 13h sur le parking de la maison médicale
- Tournoi de jeux familiaux par La Cabane à Jeux de 10h à 13h dans l'Apostrophe
- À partir de 13h, repas
- Festimaz' - parking salle de l'amitié
- Apéritif / Entrecôte-frites / fromage / Tartelette
- Saucisse ou merguez frites et menu enfant possibles
- **Réservation** : festimaz@outlook.com / 06 52 37 06 55
- Au P'tit Resto - Place de l'Église
- Menu Duo melon pastèque basilic / émincé de volaille mariné et petits légumes / bavarois fruits rouges
- 13.5 € / Menu enfant à 10 €
- **Réservation** : 06 35 46 12 75
- De 13h à 19h, animations sportives rue de Verdun
- À 17h : spectacle Johnny alone place de l'Église.
- À 23h : feu d'artifice au Château de Montgeoffroy



À 17h, Johnny Alone vous épatera avec un show de jonglage et BMX à faire pâlir les plus grands sportifs.

Vers 22h, la retraite aux flambeaux partira de la place de l'Église pour rejoindre le Château de Montgeoffroy où sera tiré le feu d'artifice que vous attendez tant !

*Que vous soyez plutôt stretching ou randonnée, que vos baskets soient usées par un usage quotidien ou comme neuves par manque de pratique, venez en tenue sportive pour être dans le thème !*





# SORTIR



INFOS ASSOS

## Jardins de musiques saison 2 !

Après le succès de la première saison l'année dernière, l'association La Note Bleue transforme l'essai et revient en 2022 ! Le concept n'a pas changé : quatre groupes, quatre concerts, trois jardins.

### Voici le programme :

- Dimanche 26 juin à 11h à l'Apostrophe : Fanfare Big Joanna (Brass Band New Orleans)
- Samedi 9 juillet à 20h30 au Château Montgeoffroy : Mah Damba (Musique mandingue)
- Dimanche 21 août à 17h au Lavoir de Milon : Tao Ravao & Vincent Boucher (Blues Malgache)
- Dimanche 11 septembre à 11h à l'Apostrophe : Alex Grenier 4tet (Jazz funk)



INFOS ASSOS

## Festival Mazette !

Du cinéma, de la musique et du plein air, c'est ce combo chaleureux et festif que nous vous proposons de vivre à nouveau pour la deuxième édition du festival Mazette!, les vendredi 29 et samedi 30 juillet 2022 au Pré de La Cure à Mazé-Milon.

Chaque soirée débutera à 19h par des concerts, avec une sélection de talents émergents issus de la scène musicale locale.

À la tombée de la nuit, nous vous invitons à découvrir une programmation éclectique de courts-métrages sur grand écran et sous toutes leurs formes, de la fiction à l'animation, de la comédie au documentaire.

- Le vendredi 29 juillet, les films réalisés par les jeunes des centres de loisirs de la communauté de communes seront projetés en première partie, et le public sera invité à voter pour son film favori !

*Nous vous attendons nombreuses et nombreux pour cette deuxième édition !*



### Infos complémentaires :

Buvette et restauration sur place  
Le Pré de la Cure, Mazé-Milon (terrain de ball-trap)  
29 et 30 juillet 2022 - à partir de 19h - Tout public

[www.facebook.com/festival-mazette](https://www.facebook.com/festival-mazette)  
[www.instagram.com/festivalmazette](https://www.instagram.com/festivalmazette)

## Comité Milonnais : rendez-vous pour la Fête de la Musique !

Le vendredi 17 juin, le Comité Milonnais va organiser la Fête de la musique au Lavoir.

Cela fait deux ans que celle-ci n'a pas eu lieu, Buvette et restauration seront sur place. Début des festivités vers 18h30 au Lavoir. Venez nombreux !

Après 2 années de Covid, le Comité Milonnais a organisé dans la matinée du dimanche 17 avril au Lavoir et à l'espace de jeux de la commune la chasse aux œufs. Environ une trentaine d'enfants ont participé à cette chasse pendant que les parents prenaient une collation. Nous avons eu deux jeunes gagnants. Petits et grands étaient ravis de voir le village s'animer de nouveau. Vivement l'année prochaine !



## A la découverte du Milieu



La société de boule de fort le Milieu et les membres de bureau vous invitent à découvrir la boule de fort, le jeu traditionnel du val de Loire : une section loisirs est ouverte tous les lundis après midi de 14h à 18h.

La société est également accessible les dimanches matin sur réservation. Pour plus de renseignements, contacter le 06 87 58 16 55, société le milieu 4 route du milieu 49630 Mazé Milon.

### Prochaines dates à retenir :

- Méchoui : le samedi 10 septembre 2022 à partir de 12h30
- Assemblée générale suivi d'un repas : le samedi 5 novembre 2022 à partir de 11h.

## Festimaz, comité des fêtes de Mazé



L'Association Festimaz a tenu son assemblée générale le 22 mars 2022. Après 6 années, la présidente Monique Amirault et le secrétaire Robert Amirault ont mis fin à leur mandat. Suite à cette AG un nouveau bureau a été élu.

Sur la photo : toute l'équipe de gauche à droite

- **Claude Huet** : Trésorier (assis)
- **Josiane Milon**, Secrétaire adjointe (derrière debout)
- **Alain Gontier** : Président
- **Roger Boucherie** : Vice président
- **Annick Granguillot** : Secrétaire

**Nous recherchons des bénévoles, n'hésitez pas à nous contacter !**

Tel : 06 52 37 06 55

Mail : festimaz@outlook.com





Œuvre de Jacky Essirard dans la chapelle d'Orillé à Thouarcé en 2021.

## Circuit Art & Chapelles

Cet été, le circuit fait étape à Mazé-Milon, dans la chapelle du Château de Montgeoffroy, et mettra aussi à l'honneur d'autres chapelles du territoire alentours.

### Le concept

Il est très simple : 6 artistes contemporains exposent dans 6 chapelles. Au Château, c'est Améliane Jouve qui sera à l'honneur.

### Les modalités pratiques

Du 25 juin au 21 août 2022 inclus :

- Les vendredis de 14h à 19h,
- Les samedis, dimanches et jours fériés de 10h à 13h et de 14h à 19h

**Tarif** : une participation de 1€ par visiteur est souhaitée.

### Infos pratiques

[www.artetchapelles49.fr](http://www.artetchapelles49.fr)  
sur facebook et instagram  
[artetchapelles@free.fr](mailto:artetchapelles@free.fr)

## Le Festi'bosse est de retour !

Le Festi'bosse viendra réveiller le forum de Beaufort et lancer la saison estivale le 2 juillet prochain, dès 18h30.

Nous serons présents cette année avec comme concerts :

- Cerise et Clémentine (groupe jeune public),
- Ladislas
- Rutabaga
- Tomawok
- Badaam

Cette année encore, l'entrée se fera au chapeau. Restauration et buvette sur place. Venez profiter de la pelouse pour un moment convivial, festif et musical.

L'association aura besoin de bras bénévoles la veille et le jour J, n'hésitez pas à nous contacter.

### Contact

[benevole@gmail.com](mailto:benevole@gmail.com)

## EXPOSITION « AU FIL DE L'ART » de l'Atelier du Rempart

L'Exposition annuelle "AU FIL DE L'ART" se déroulera le samedi 2 et le dimanche 3 juillet de 10h à 19h aux Halles de Beaufort en Anjou. Elle associera la présentation des œuvres réalisés par les adhérents et la démonstration par les animateurs des activités de leur atelier.

Vous pourrez également découvrir le talent de nos animateurs à travers l'exposition de leurs réalisations personnelles.

Le vendredi 1<sup>er</sup> juillet à 20h l'Atelier Conte animera une veillée adultes, ados à la bibliothèque de Beaufort en Anjou (renseignements au 02 41 79 74 11 ou à [bibliotheque@beaufortenanjou.fr](mailto:bibliotheque@beaufortenanjou.fr)). Pendant ces journées, ce sera aussi l'occasion de vous inscrire pour la saison 2022/2023.

### Contact :

[atelierdurempart@orange.fr](mailto:atelierdurempart@orange.fr)  
Tél. : 02 41 80 39 04  
Site internet : [www.atelier-du-rempart.net](http://www.atelier-du-rempart.net)  
rubrique contact



## Lectures à l'EHPAD

Tout au long de l'année, les conteuses Édith, Ève et Michelle sont allées faire des lectures aux résidents le 1<sup>er</sup> lundi de chaque mois. Julien aussi a fait plusieurs séances.

Par exemple, il a fait une lecture de *Arsène Lupin* le 7 avril dernier. Elle a été suivie par la projection d'extraits du documentaire *Ni juge ni soumise*. Cela a permis à des personnes moins autonomes qui n'avaient pas pu participer à l'animation « Enquête » lors de la quinzaine du polar d'échanger entre elles sur l'histoire de la criminologie.



## Exposition Ma BD (à)musée

En 2017 paraissait *Ma BD (à)musée*, recueil de 15 histoires racontées par 18 auteurs de bande dessinée et se passant dans les musées angevins (recueil dirigé par Olivier Supiot). Les musées d'Angers proposent désormais une exposition mobile qui présente, sous forme de reproductions, les esquisses et dessins préparatoires des auteurs ayant participé à la réalisation de cet ouvrage : retrouvez la patte de Mathou, Olivier Supiot, Boris Beuzelin ou encore Tehem !

Du 21 juin au 23 juillet  
Accès libre et gratuit

## Les 10 ans de La Bulle, c'est bientôt !

Nous vous en dirons plus dans le prochain Mag, mais retenir déjà la date : le samedi 24 septembre, précédé d'une semaine festive !

Voici quelques éléments du programme, pour vous faire une idée : rencontres avec des auteurs BD, spectacles, playlist dessinée, quiz, ouverture de l'artothèque, etc.

## Hors Cases spécial bande dessinée arc-en-ciel



Retrouvez dans ce 9<sup>e</sup> numéro de votre magazine gratuit un panorama de la bande dessinée LGBTQIA+, une interview de l'auteur Hugues Barthe, la création d'une case de BD expliquée étape par étape par Carole Maurel et bien sûr vos chroniques de 12 BD explorant et célébrant la différence.

## Brèves de Conseil

### Séance du 4 avril

#### Finances

- Budget 2022 : rapport sur les opérations budgétaires de 2021 - approbation du compte de gestion de l'exercice 2021
- Approbation du compte administratif de l'exercice 2021 - reprise et affectation des résultats des résultats de l'exercice 2021
- Modification des autorisations de programmes et des crédits de paiement
- Adoption du budget supplémentaire
- Attribution d'une subvention complémentaire

#### Intercommunalité

- Présentation du rapport d'activités de la communauté de communes

#### Aménagement du territoire

- Plan Local de l'Habitat : avis du Conseil Municipal
- Installations classées : avis sur le projet de méthanisation à Seiches sur le Loire
- Acquisition de terrain auprès du futur centre technique
- Acquisition de terrain au bois des Valinières

#### Patrimoine urbain et Paysager

- Syndicat d'Énergie du Maine et Loire : opération d'effacement de réseaux à Fontaine-Milon
- Centre technique : approbation du projet et demande de subvention Mairie : approbation du projet et demande de subvention
- Liaisons douces : approbation du projet et demande de subvention

#### Enfance et éducation

- Ludothèque : approbation du projet et demande de subvention

#### Sport et citoyenneté

- Salle de sport : approbation du projet et demande de subvention

#### Ressources humaines

- Modification du tableau des effectifs
- Mise à disposition Service informatique



# RETOUR EN IMAGES



Mon Jardin, Ma Ville a été l'occasion de visites guidées du nouvel éco-pâturage du Léard.



Le 30 avril, l'école maternelle Chaissac et les services périscolaires accueillent les nouvelles familles à l'occasion des portes ouvertes.



Dans le cadre de sa résidence de création, Moon-Li rencontre des classes et les initie à son art !



Les exposants ont trouvé leur public lors de Mon Jardin, Ma Ville le 15 mai dernier



À Mazé, les élus, les anciens combattants et les pompiers se sont recueillis devant le monument aux morts dont les stèles ont été récemment rénovées.

## Juin

**sam. 11**

**Journée de clôture de La Bulle**  
La Bulle, Apostrophe et centre-bourg

**dim. 12 & 19**

**Élections législatives**  
Bureaux de votes – Mazé  
et Fontaine-Milon

**dim. 12**

**Ça roule à Mazé**  
Château de Montgeoffroy – Mazé

**ven. 17**

**Fête de la musique  
du Comité Milonnais**  
Jardin du Lavoir – Fontaine-Milon

**du 25 juin au 21 août**

**Art et Chapelles**  
Exposition art contemporain  
Château de Montgeoffroy – Mazé

**dim. 26 matin**

**La Mazéaise – MAC Rando**  
Randonnées cyclo, VTT et marche  
Inscriptions de 7h30 à 10h30  
Salle des Loisirs – Mazé

**dim. 26 matin**

**Gym Activ** au marché de Mazé  
Place de l'Église – Mazé

**dim. 26 à 11h**

**Concert Jardins de musique  
Fanfare Big Joanna**  
Jardin de l'Apostrophe – Accès libre  
Par La Note Bleue

**jeu. 30 à 19h**

**Réunion publique PADD**  
Salle Bellevue – Fontaine-Milon

## Juillet

**sam. 9 à 20h30**

**Concert Jardins de musique  
Mah Damba**  
Château de Montgeoffroy – Mazé

**dim. 10 à 18h**

**Les Impatientes – Party !  
Cie Fracasse de 12**  
Port St Maur – La Ménitricé

**dim. 17 à 18h**

**Les Impatientes – Kazi classic  
Cie Ernesto Barytoni**  
Beaufort-en-Anjou, prairie de la Chalandrierie

**sam. 23 & dim. 24**

**Assemblée communale**  
Centre-bourg – Mazé

**dim. 24 à 18h**

**Les Impatientes – Princesse  
Diane - Cie Spectralex**  
Plan d'eau à Fontaine-Guérin

**ven. 29 et sam. 30**

**Festival Mazette !**  
Pré de la Cure – Mazé

**dim. 24 à 18h**

**Les Impatientes  
Voyages Capel  
Compagnie DBK**  
Salle Bellevue à Fontaine-Milon

## Août

**dim. 21 à 17h**

**Concert Jardins de musique  
Tao Ravao & Vincent Boucher**  
Jardin du Lavoir – Fontaine-Milon

## Septembre

**vend. 2 & sam. 3**

**Forum des associations**  
Complexe des Esquisseaux  
Beaufort en Anjou

## Vos services publics

### Mairie déléguée de Mazé

Tél. **02 41 80 60 19**  
info@maze-milon.fr

Horaires :

*lundi, mercredi, vendredi de 9h à 12h et  
de 14h à 17h  
mardi et samedi de 9h à 12h  
jeudi de 14h à 17h*

### Mairie déléguée de Fontaine-Milon

Tél. **02 41 80 60 19**  
info@maze-milon.fr

Horaires :

*mardi de 14h à 17h  
jeudi de 9h à 12h*

### La Bulle – Médiathèque de Mazé

Tél. **02 41 80 61 31**

mediatheque@maze-milon.fr  
www.mediathequelabulle.maze-milon.fr

### Accueil de loisirs

Tél. **02 41 80 04 97**

accueil.loisirs@maze-milon.fr

### Multi-accueil

Tél. **02 41 80 42 53**

multi.accueil@maze-milon.fr

### Relais Petite Enfance

Tél. **02 41 80 21 29**

ram@maze-milon.fr

### Maison France Services

Permanences le vendredi de 9h à 12h  
Rendez-vous fortement conseillé.

Contact : 02 41 45 60 89 et france.services@beaufortenanjou.fr

**Astreinte technique équipements**

**publics week-end Mazé : 06 84 70 51 75**

## Numéros utiles

**Gestion des déchets - Communauté  
de communes Baugeois-Vallée :**

**02 41 79 77 00**

www.baugeoisvallee.fr

**Pharmacie de garde : 32 37**

**Maison médicale Esculape : 02 41 66 17 90**

**Ambulances Jussieu : 02 41 80 24 24**

**Infirmiers : 02 41 80 68 42**

**Dentiste : 02 41 57 21 27**

**Médecins : 116 117**  
(soirs et week-ends)

**Centre antipoison : 02 41 48 21 21**

**Pompiers : 18 ou 112**

**Gendarmerie : 17**

**Samu : 15**