

# Joyeuses fêtes à Mazé-Milon !

## VIVRE ENSEMBLE

Les affaires sociales  
à Mazé-Milon

## VIVRE SA VILLE

Liaisons douces :  
c'est parti !

## SORTIR

Vivement  
Noël !

# Édito

Les fêtes de fin d'année approchent et avec elles des projets de retrouvailles festives et amicales. Si la vigilance reste de mise à l'heure ou le covid-19 est encore très présent dans l'actualité, je souhaite vivement que les événements permettant de cultiver la convivialité puissent se tenir dans les meilleures conditions.

En cette période de fin d'année, nous avons le plaisir de relancer des opérations telles que les colis de Noël, offerts aux plus de 80 ans. Cette action ainsi que les différents projets du Centre Communal d'Action Sociale (CCAS) vous sont présentés dans les pages de ce Mag : accompagnement personnalisé, création d'un conseil consultatif, logement social... Ce dernier est au cœur de nos préoccupations pour ce mandat, avec une volonté de développer des locatifs de manière équilibrée dans les opérations d'habitat à venir. Nous pourrions ainsi répondre aux besoins de jeunes, de familles ou de seniors, en attente de ce type de propositions.

Ce Mag est aussi l'occasion de faire un point d'étape sur quelques-uns de nos projets de mandat. Le travail sur le schéma des liaisons douces a été initié avec un comité de pilotage accueillant des représentants de la société civile. À Fontaine-Milon, le diagnostic et les pistes de travail sont posés par l'Agence d'Urbanisme de la Région Angevine. Là aussi, des habitants ont été invités à participer aux échanges préalables et nous reviendrons vers vous pour établir les priorités des aménagements du bourg.

Comme vous le voyez, la consultation des habitants, le travail en lien avec les usagers sont au cœur de notre action. Vous trouverez également encarté dans ce Mag un questionnaire relatif au bureau de Poste. Là encore, nous souhaitons connaître votre usage des services actuels et les perspectives qui vous sembleraient les plus adaptées à vos besoins, afin d'éclairer les décisions que nous aurons à prendre dans les prochains mois. Merci à vous de prendre quelques minutes pour nous donner votre avis !

Je vous souhaite à toutes et à tous d'excellentes fêtes de fin d'année.



Christophe Pot  
Maire de Mazé-Milon

# Sommaire

## Actualités

3-4

## Vivre ensemble

5-6-7

Trois questions à Sandrine Bélangé, logements sociaux, sécurité routière, Cat's Garfield, colis de Noël et goûter, etc.

## Vivre sa ville

8-9-10

Quel avenir pour La Poste, revalorisation du centre-bourg de Fontaine-Milon, brèves de conseil

## Entreprendre

11

Plateforme « Achetez en Baugeois Vallée », le marché du dimanche à Mazé

## Grandir

12-13

Les missions du RPE, les scouts au château, page de jeux

## Bouger

14

Infos assos

## Sortir

15-16

En attendant Noël, marché de Noël au château

## La Bulle

17-18

Prix Ellipse(s), parution de Hors Cases n°8, café littéraire, nouvel outil de gestion des documents, accueils de classes

## Retour en images

19

## Agenda

20

## État civil

### À MAZÉ

#### Naissances

Alec Aubry, Adèle Dubois, Rose Guéret, Capucine Seznec, Rose Brémond, Raphaël Douin, Elio Raimbault, Basile Barriere, Tiam Bourgaud Geslot, Louise Rousseau, Elliott Viel, Clémence Nocquet, Léon Jansing, Ava Daniel

#### Mariages

Céline Porcher et Benoît Richomme, Clémence N'Balla Ndi et Sébastien Gautier, Murielle Poupard et Christophe Bernier, Élise Rousseau et Sarah Maugendre, Isabelle Algave et Denis Planchenault, Alexiane Perrot et Gérard Faillelot,

Aurélien Dubois et Rémi Plouhinec, Fabienne Vergnaud et Bruno François, Mélissa Boussion et Maxime Poiraudreau, Marie Le Guyader et Mélinda Gilles, Élise Porcher et Sully Bidois

#### Décès

Marceline Bazile, Andrée Valet, Solange Launay, Renée Cormier, Annick Hilaire, Gloria Behrens, Claude Bourigaault, Michelle Touchais, Denise Derambure, Marcel Brelet, Serge Grangeard

### À MILON

#### Naissances

Jade Lecossier, Suzette Simon Alexandre

#### Décès

Xavier Bizet

**Tirage** 2550 exemplaires

**Rédacteur en chef** Christophe Pot, Maire

**Responsable de la publication** Nicolas Thomas, adjoint à la communication

**Rédaction et visuels** service communication, comité de rédaction et associations

**Illustrations et strip** Tehem

**Conception et mise en page** www.lepoder-graphic.com - 02 41 72 08 89

**Impression** encres végétales et papier PEFC Imprimerie Setig

**Dépôt légal** janvier 2017

**ISSN** 2552-3112

Prochaine parution le 4 février 2022

# ACTUALITÉS

## Recensement de la population 2021

Repoussé d'un an, le recensement 2021 se déroulera du 4 janvier au 19 février. Ce sera la première fois que les habitants de Mazé et Fontaine-Milon sont recensés en même temps !



Un agent recenseur, recruté par la mairie et muni d'une carte de l'INSEE, vous remettra vos codes de connexion pour vous faire recenser en ligne. Si vous ne pouvez pas répondre en ligne, il vous remettra des questionnaires papier qu'il viendra récupérer à un moment convenu avec vous

## On recherche des agents recenseurs

La commune de Mazé-Milon recrute 6 agents pour les opérations de recensement de la population 2022, en CCD du 4 janvier au 19 février 2022 inclus.

### La mission :

- Formation obligatoire de 8 heures en début de contrat (incluse dans le CDD),
- Chaque agent recenseur est affecté à un secteur géographique bien précis,
- Effectuer la tournée de reconnaissance de son secteur et collecter les informations pour tous les logements qui lui sont confiés.
- Informer les habitants de l'obligation et des modalités de recensement.
- Déposer les codes et mots de passe pour effectuer le recensement par internet ou déposer les questionnaires auprès des habitants.
- Suivre les questionnaires retournés par internet ou récupérer les questionnaires complétés quelques jours plus tard.
- Tenir à jour le carnet de tournée.

- Rencontres régulières avec le coordonnateur communal pour faire le point sur l'avancement de la collecte et du retour des réponses.

### Compétences requises :

- Savoir se repérer facilement sur une carte,
- Disponibilité (notamment en soirée et le samedi)
- Aisance relationnelle,
- Neutralité et grande discrétion
- Ordre et méthode
- Ténacité
- Aisance avec l'outil informatique
- Téléphone portable obligatoire

### Rémunération à la feuille de logement

## Fonds de Prévention des Risques Naturels Majeurs (FPRNM dit « Fonds Barnier »)

Les demandes doivent désormais se faire en ligne.

Pour rappel, en Maine-et-Loire les principales mesures financées concernent :

Pour les particuliers, les travaux de réduction de vulnérabilité au risque inondation, rendus obligatoires par les PPRi et les travaux de traitement des cavités souterraines qui menacent gravement les constructions et les vies humaines.

### Informations :

[ddt-suar-pr@maine-et-loire.gouv.fr](mailto:ddt-suar-pr@maine-et-loire.gouv.fr)  
[www.maine-loire.gouv.fr](http://www.maine-loire.gouv.fr) rubrique  
« fonds de prévention des risques naturels majeurs »

### Où déposer sa demande ?

<https://www.demarches-simplifiees.fr/commencer/ddt49-particuliers-fprnm-2020-01>

## Wifi public gratuit : il est en service !

Comme annoncé dans notre numéro précédent, ce dispositif est désormais opérationnel !



### Rappel des lieux où vous pouvez l'utiliser :

- Accueil de la mairie
- Place de l'Église
- Salle de l'Amitié
- Jardin de l'Apostrophe
- Médiathèque
- Salles de sport Cevert et Ventura
- Salle des loisirs intérieur et parking
- Skate park

# ACTUALITÉS

## Borne tactile interactive : votre nouvel outil d'information !

Elle est située place de l'Eglise sur le parvis de la mairie, et a plusieurs fonctions.

### L'affichage légal

Elle remplace les panneaux d'affichages papier devant la mairie, devenus difficiles à comprendre pour les usagers vu le nombre de documents affichés dans de nombreux domaines, chronophages pour les agents et prenant de plus en plus de place à l'entrée de la mairie centrale. Désormais, il suffit de s'approcher de la borne et de toucher l'écran pour afficher le menu et y naviguer à votre guise dans les sous-menus thématiques et classés. Autre plus : vous pouvez envoyer à votre adresse mail ou récupérer via son QR code tout document légal qui vous intéresse !

### Les infos et démarches pratiques

Vous pouvez y consulter l'agenda des animations à venir, réserver du matériel ou une salle, faire vos démarches sur l'espace famille, consulter le plan de Mazé-Milon, etc.

### Le mode veille avec affiches

Quand personne n'utilise la borne, elle se met en mode veille, où vous pouvez voir défiler des affiches annonçant des événements communaux ou associatifs à venir.

**Des questions ?** Contactez le service communication à [communication@maze-milon.fr](mailto:communication@maze-milon.fr)



## Installation de caméras de vidéoprotection supplémentaires

Au total, quatre caméras ont été installées fin octobre. Une cinquième viendra équiper le futur centre technique en temps voulu.

Prévue dans la deuxième tranche du programme débuté il y a deux ans avec l'installation des premières caméras, une caméra a été installée au niveau du giratoire du Mail.

À la demande de la gendarmerie, trois caméras à lecture de plaques équipent désormais :

- Le giratoire route de la Loire/RD 347
- L'entrée ouest de Mazé, au débouché de la rue Principale sur la RD 347
- L'entrée nord, route de Fayet.



# VIVRE ENSEMBLE

## Spécial sécurité routière

La sécurité, la responsabilité de tous et de chacun

**Les automobilistes, motards et conducteurs de véhicules lourds doivent être vigilants et responsables, mais les piétons et cyclistes aussi !**

### Conducteurs

- Attention, une personne à pied, en vélo, un animal peut surgir à tout moment sur votre parcours habituel quotidien et vous pousser à l'accident, même si vous connaissez le trajet "par cœur"... Soyez encore plus vigilants si vous ne connaissez pas l'endroit !
- La loi impose que tout conducteur doit posséder au minimum un gilet jaune afin de garantir sa sécurité en cas d'immobilisation de son véhicule. Cependant, il est fortement conseillé pour le propriétaire du véhicule de posséder plusieurs gilets jaunes afin de protéger aussi les passagers qui l'accompagnent.
- Respectez la limitation de vitesse partout et en particulier en agglomération ou aux abords d'habitations hors agglomération.



# SÉCURITÉ ROUTIÈRE VIVRE, ENSEMBLE

### Piétons et cyclistes (adultes comme enfants)

- Restez attentif ! Le conducteur ne vous a pas forcément vu ! Sortez avec votre gilet réfléchissant. Cyclistes, équipez aussi votre vélo de lumières, bandes réfléchissantes, etc.
- Vérifiez vos équipements (ampoules, gilets, etc.) régulièrement.
- À pied ou à vélo, veillez particulièrement à ce que votre gilet soit bien visible, attention à ne pas enfiler un vêtement de pluie par-dessus.
- Si vous devez porter un cartable ou un sac à dos par-dessus le gilet, équipez-le de bandes réfléchissantes, afin qu'il n'annule pas la protection du gilet !

## Radar pédagogique route de Fayet

Afin d'inciter les automobilistes à lever le pied et de recueillir des statistiques sur les habitudes réelles de vitesse à cette entrée de Mazé, la commune s'est dotée d'un radar pédagogique.

### L'aspect pédagogique

Responsabiliser les usagers de la route est primordial, et un radar pédagogique est particulièrement efficace en ce domaine : l'automobiliste voit en temps réel à quelle vitesse il roule et prend ainsi immédiatement conscience de son excès. Si votre vitesse est au-dessus de 50, elle s'affiche en rouge. Un seul mot d'ordre dans ce cas : levez le pied !

### Des données objectives pour la commune

Le radar enregistre le nombre de véhicules quotidiens, ainsi que leur vitesse. Cela permet aux services techniques de recueillir des informations fiables et objectives, de les analyser, et d'en tirer les conclusions nécessaires en termes d'éventuels aménagements futurs.



# VIVRE ENSEMBLE

## 3 questions à

**1** Pouvez-vous vous présenter votre rôle d'adjointe aux Affaires sociales ?

Mon rôle est de créer et de maintenir le lien entre la population et les structures sociales dont la mairie fait pleinement partie par le biais du Centre Communal d'Action Sociale (CCAS). Cette fonction offre un champ d'action très diversifié allant de la gestion des logements communaux aux aides financières, en passant par la participation à la gestion du centre social, l'accueil des gens du voyage, les problèmes de voisinage et autres...

**3** Avec quels services municipaux travaillez-vous et comment ?

Je travaille essentiellement avec Catherine Guitonneau, accompagnatrice sociale, qui est le lien direct avec la population. Ensemble, nous participons à l'attribution des logements sociaux, ainsi qu'à l'ensemble des missions relevant du social. J'en profite pour la remercier de tout le travail qu'elle réalise avec beaucoup de professionnalisme.



*Sandrine Bélaugé,  
Adjointe aux Affaires sociales*

**2** Quels sont les principaux enjeux de ce mandat dans le domaine social ?

Ce mandat a commencé très fort avec la mise en place de la Maison France Services sur notre territoire (permanence le vendredi matin à Mazé-Milon). Ce service peut être d'une grande utilité à la population pour être accompagné sur de nombreuses démarches. Nous travaillons également à développer l'habitat à loyer modéré, afin de répondre à une réelle demande (actuellement environ 40 foyers en attente). Nous espérons en compter 57 de plus en fin de mandat. Enfin, nous avons la volonté de créer un conseil des sages qui pourrait soumettre au Maire et aux élus des propositions utiles pour la vie locale et apporter collectivement ses ressentis et son avis sur l'action municipale.

## Le logement social à Mazé-Milon

La commune assure le suivi des demandes de logements sociaux en lien avec 2 bailleurs sociaux présents sur son territoire. Si le parc actuel compte 108 logements locatifs gérés par ces bailleurs et 9 logements appartenant à la commune, de nouveaux projets se dessinent sur le mandat à venir.

### Des demandes en attente

À ce jour, les logements sociaux de Mazé-Milon ne connaissent que peu de rotation, ce qui ne permet pas de répondre à toutes les demandes. C'est pourquoi la collectivité souhaite développer l'offre dans ce domaine et a projeté plusieurs actions dans ses futures opérations d'aménagement.

### Des logements sociaux pour tous les publics

L'objectif est de répondre à différents besoins : ceux des seniors souhaitant se rapprocher du bourg, mais aussi ceux des jeunes actifs en fin d'étude ou début de carrière, sans oublier ceux des familles. Les grandes opérations d'habitat déjà évoquées dans ces pages seront l'occasion de construire de nouveaux appartements ou maisons. Ainsi, le projet des Champs de Mazé comptera un lot de 19 logements confiés à Maine-et-Loire Habitat. De même l'aménagement de la 2<sup>e</sup> phase de la ZAC du Plessis de Jau donnera naissance à une quinzaine de logements sociaux. Un autre projet est aussi envisagé au niveau des logements de écoles, dont l'emprise pourrait être confiée à un bailleur, suite au réaménagement de cette zone (prévue en fin de mandat, voire sur le mandat suivant). Enfin, le projet Anjou Cœur de Village sera l'occasion d'imaginer des logements de ce type en centre-bourg. Ces différentes opérations s'articuleront bien sûr entre elles pour répondre au mieux aux besoins identifiés à chaque phase.

## La demande de logement social en pratique

- En ligne sur le site commun à tous les organismes HLM de Maine-et-Loire : [www.demandelogement49.fr](http://www.demandelogement49.fr)

- Via un formulaire papier à retirer en mairie.

- Pièces à fournir : pièce d'identité / avis d'imposition ou de non-imposition.

Contact en Mairie de Mazé-Milon :  
Catherine Guitonneau  
[service.social@maze-milon.fr](mailto:service.social@maze-milon.fr)

## Des colis de Noël mais un goûter de Pâques !

Comme chaque année, le Centre Communal d'Action Sociale (CCAS) offrira aux plus de 80 ans de la commune un colis à l'occasion des fêtes de fin d'année. Mais l'organisation change un peu... Quelques explications dans les lignes ci-dessous.

### Des colis à venir retirer lors des permanences

Cette année, sous réserve du maintien de la situation sanitaire, les membres du CCAS invitent les aînés à venir retirer leur colis lors de permanences qui seront tenues :

- À la Mairie de Mazé : vendredi 10, lundi 13 et jeudi 16 décembre de 14h à 17h,
- À la Mairie de Fontaine-Milon : mardi 14 décembre de 14h à 17h.

### Un goûter au printemps

Pour créer une autre occasion de se retrouver, les élus ont décalé le goûter traditionnellement organisé à Noël plutôt sur la période printanière. La date sera bien sûr annoncée dans l'agenda des prochaines éditions du Mag !



## Cat's Garfield

Cat's Garfield est une association spécialisée dans les chats et chatons. Contactez l'association si vous souhaitez adopter un minou ou l'aider en faisant un don financier (déductible des impôts) ou alimentaire (croquettes, pâtée).

Contact  
06.33.95.66.35  
catsgarfield@outlook.fr



## Donneurs de sang

L'association du don du sang bénévoles de CORNE BAUNE MAZE vous invite à la collecte de sang qu'elle organise en partenariat avec l'EFS, qui nous informe que les réserves sont en dessous du seuil, donc un besoin important de dons. Si vous êtes âgés de 18 ans à 70 ans et pesant plus de 50kg, en bonne santé, munis de carte d'identité, vous pouvez vous présenter à cette collecte. Celles-ci se font toujours sur rendez-vous, inscriptions à mon-rdv-dondesang.efs.sante.fr L'Association possède une adresse mail où vous pouvez poser toutes questions sur la promotion



Sandrine Bêlangé et Nathalie Péant en pleins préparatifs des colis de Noël en 2020.

## Des nouvelles de la résidence Hestia

Les mois de septembre et octobre ont été riches en animations au sein de la Résidence Hestia.

Avec l'été maussade que nous avons vécu, l'intuition fut bonne de décaler le pique-nique annuel à la rentrée. Le 17 septembre était donc le jour J ! Les familles bénévoles, les résidents et les salariés se sont installés sur l'aire de pique-nique du Guédeniau pour partager ce moment, et le poursuivre avec divers jeux et balades.



Trois semaines plus tard, la résidence organisait ses portes ouvertes, les 8 et 9 octobre. Les nouveaux aménagements extérieurs, l'appartement témoin, la décoration familiale et chaleureuse ont été beaucoup appréciés par nos visiteurs d'un jour. Cet événement a également permis de mettre en valeur le travail de l'équipe et les partenariats locaux pour la partie restauration.

du don de sang, ainsi que sur les collectes, nous sommes à votre disposition à l'adresse suivante dsb.maze.corne.baune@gmail.com

Nous comptons sur vous à nos collectes :

- Le Lundi 29 Novembre 2021 à Corné
- Le Jeudi 3 Mars 2022 à Mazé

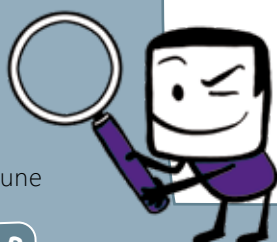
Chaque année notre association organise une soirée dansante avec l'Orchestre Crystal qui aura lieu le samedi 22 Janvier 2022 à la Salle Séquoia à Corné. Vous pouvez dès maintenant réserver vos places.

Le fonctionnement du bureau de poste situé à Mazé a beaucoup évolué ces dernières années, ainsi que les services qui y sont proposés. Les élus souhaitent recueillir aujourd'hui l'avis des habitants pour imaginer le service postal local de demain.

La réflexion qui est lancée aujourd'hui se base sur plusieurs constats :

- L'amplitude horaire d'ouverture du bureau de poste a été plusieurs fois réduite au fil des réorganisations de La Poste depuis 5 ans.
- Les retours d'habitants sont mitigés quant à la réponse à leurs attentes en termes d'amplitude horaire.

Les élus, qui avaient refusé en 2015 la création d'une agence postale ou d'un relais, souhaitent aujourd'hui envisager toutes les solutions et consulter la population. L'objectif ? Sélectionner les modalités de fonctionnement qui correspondront le mieux au plus grand nombre d'habitants et répondront ainsi à l'intérêt général, en maintenant l'activité postale en cœur de bourg. Vous trouverez ainsi dans ce Mag et sur le site de la commune un questionnaire. Pour vous aider à y répondre, nous vous détaillons ici chacune des options envisagées.



### SCÉNARIO A

#### Bureau de Poste (fonctionnement actuel)

##### Amplitude horaire : 14h

- Mardi, mercredi, jeudi, vendredi : 9h30-12h30
- Samedi : 11h15-13h15

##### Opérations réalisées :

- Courrier / colis : prestations actuelles
- Banque postale : prestations actuelles
- Aspect financier : perception de 5 000 € de loyer par la collectivité.

##### Avantages :

- Maintien de l'ensemble des services offerts actuellement par La Poste.

##### Inconvénients :

- Une amplitude horaire limitée
- Des horaires peu adaptés

### SCÉNARIO B

#### Relais Poste dans un commerce

Lieu : choix opéré par La Poste

##### Amplitude horaire : 45 à 70h selon les commerces

- En semaine et le samedi, ouverture possible entre 7h et 9h le matin, et entre 18h et 20h le soir.
- Le dimanche, selon les commerces, ouverture possible le matin

##### Opérations réalisées :

- Courrier / colis : achat de timbres, d'enveloppes, de colis, retrait courrier et colis
- Banque postale : retrait limité à 150 € par semaine, par personne et par compte

##### Aspect financier :

- Perte de 5 000 € de loyer pour la collectivité

##### Avantages :

- Apporte un complément de revenu au commerçant

##### Inconvénients :

- Une implantation autour de la place de l'Église incertaine
- Un risque de diminution de la confidentialité, sauf à prévoir des aménagements spécifiques.

### SCÉNARIO C

#### Agence postale

Lieu : bureau de poste actuel

##### Amplitude horaire : 35h00 au maximum

- Mardi, mercredi, jeudi, vendredi : 8h30-12h30 / 14h-18h
- Samedi : 9h00-12h00

##### Opérations réalisées :

- Courrier / colis : achat de timbres, d'enveloppes, de colis, retrait courrier et colis, recharges téléphoniques, affranchissement courrier et colis
- Banque postale : service de base de retrait, retrait limité à 500 € par semaine, par personne et par compte.

##### Aspect financier :

- Perte de 5 000 € de loyer pour la collectivité
- Coût salarial à la charge de la commune : 17 000 €

##### Avantages :

- Des garanties supplémentaires pour la confidentialité

##### Inconvénients :

- Une activité postale insuffisante pour justifier un temps plein
- Nécessite 2 agents sur cette mission pour assurer la continuité de service

#### Nota bene

Cette consultation a vocation à éclairer la décision du Conseil municipal. Cette décision devra également prendre en compte les différents aménagements à venir dans le centre-bourg.

#### Répondez directement :

- à l'aide du questionnaire encarté dans ce Mag à déposer en mairie
- sur notre site Internet : [www.maze-milon.fr/actualites/quel-avenir-pour-la-poste-a-maze-milon-donnez-votre-avis/](http://www.maze-milon.fr/actualites/quel-avenir-pour-la-poste-a-maze-milon-donnez-votre-avis/)
- sur la borne interactive située devant la mairie.



# Revitalisation du centre-bourg de Fontaine-Milon

L'Agence Urbaine de la Région Angevine (Aura) travaille avec les élus de Mazé-Milon et des Bois d'Anjou sur un projet de revitalisation du centre de Fontaine-Milon. Un premier diagnostic a eu lieu. Retrouvez-en quelques éléments ci-dessous.

## Le dispositif de revitalisation des centres-bourgs

La démarche initiée est l'équivalent pour les petits villages du dispositif Anjou Cœur de Village dont bénéficie Mazé. Les bourgs des Bois d'Anjou (Saint-Georges du Bois, Fontaine-Guérin, et Brion) font partie de ce projet avec Fontaine-Milon. Les spécificités de chacun des bourgs sont prises en compte dès la phase de diagnostic.

## Le diagnostic

Il prend en compte divers éléments, tels que : l'habitat, les ressources foncières, le patrimoine, les espaces publics, les services, l'environnement, etc.



## Les atouts du bourg de Fontaine-Milon

- Une population croissante et jeune
- Des spécificités patrimoniales, marqueurs de l'identité communale
- Centre-bourg : un village-rue préservé
- Un espace vert, lieu de rencontre et d'identité de la commune
- Un marché hebdomadaire, un distributeur de baguettes
- La qualité des maisons de bourg disposant de beaux jardins en lanières, bien orientés et ouverts sur le grand paysage.

## Les faiblesses

- Une urbanisation éclatée : lotissements récents isolés et éloignés du bourg, ce qui réduit le potentiel de recours à la marche, et augmente les besoins en stationnement,
- L'exiguïté de la D61 en traversée de bourg : circulante (et passage de nombreux engins agricoles et poids lourds)
- Une zone 30 trop réduite
- Des circulations douces très inconfortables le long de l'axe principal et une discontinuité des trottoirs
- Un secteur lavoir / aire de jeux insuffisamment mis en valeur
- Pas d'espace fédérateur de type urbain (place de village)
- Pas de parcours de découverte du village lisible et confortable
- Une offre urbaine réduite (école à St-Georges)
- Des cavités limitant la constructibilité.



## Brèves de Conseil

### Séance du 28 septembre

- **Finances**
  - Budgets annexes : ouverture de budgets lotissement
- **Gouvernance**
  - Sécurité routière : désignation d'un référent
- **Intercommunalité**
  - Communauté de Communes Baugeois Vallée : informations diverses
  - Approbation du rapport de la Commission Locale d'Evaluation des Charges Transférées
- **Enfance et éducation**
  - Classe numérique : signature de la convention pour la dotation de classes numériques et signature de la convention avec l'OGEC - Ludothèque : convention de mise à disposition de locaux
- **Animation**
  - Assemblée : subvention versée à la pétanque
- **Finances**
  - Budget principal : décision modificative n°1 - Admission en non-valeur

### Ressources humaines

- Personnel municipal : modification du tableau des effectifs au 1<sup>er</sup> octobre

Les enjeux de sécurité routière et de valorisation de la commune seront au cœur des réflexions des prochains mois, auxquelles le conseil municipal souhaite associer les habitants.

# VIVRE SA VILLE

## Bientôt des déplacements plus « doux »

À vélo, à pied, à trottinette, les Mazé-Milonnais sont de plus en plus nombreux à adopter des modes de déplacement doux. Afin d'encourager ces pratiques, les élus souhaitent définir un schéma identifiant les principaux aménagements à envisager sur les prochaines années.

### Un accompagnement spécialisé

Pour établir ce schéma, les élus et services seront accompagnés par un bureau d'études spécialisé, Mobhilis. Sélectionné avant l'été 2021, ce bureau d'études est déjà à pied d'œuvre et aura pour missions de proposer un réseau hiérarchisé d'itinéraires cyclables reliant les points d'activités de la commune et de faire des préconisations concrètes pour la mise en œuvre de ces itinéraires.

### Une démarche en 3 phases

La première phase, actuellement en cours, consiste bien sûr en un diagnostic de l'existant, basé sur une documentation complète (PLU, études des déplacements, informations sur les projets d'aménagement...) ainsi que sur une visite du territoire. À l'issue de cette phase, seront définis les objectifs et enjeux primordiaux de la démarche, qui guideront toute la suite du travail.

La deuxième phase sera celle de l'élaboration des différents scénarii.

Sur la base des éléments du diagnostic et des objectifs affinés, le bureau d'études proposera différentes options en précisant les coûts, avantages et inconvénients de chacune.

C'est lors de la dernière phase que sera défini le plan d'action. Composé de fiches actions qu'il sera possible d'échelonner dans le temps, cet outil permettra à la collectivité de projeter les travaux à court, moyen ou long terme en fonction des priorités établies et des contraintes techniques et financières.

### Des acteurs locaux associés

Des citoyens ayant manifesté leur intérêt pour le sujet se sont vu proposer de rejoindre le groupe de travail constitué à partir de la fin octobre. Ce groupe rassemblera également des représentants de l'association locale de randonnée, un acteur économique autour des cycles, des représentants de la Communauté de communes et du département... Tous ces interlocuteurs pourront faire part de leur retour d'expérience de l'usage des voiries actuelles, contribuer à identifier les zones où un aménagement spécifique serait pertinent et faire des suggestions.



Le comité de pilotage réuni fin octobre a travaillé sur la base de documents dont ce plan des cheminements cyclables existants.

### Le calendrier indicatif

- Finalisation du diagnostic : Fin 2021
- Élaboration des scénarii : Février 2022
- Plan d'action : avril 2022
- 1<sup>ers</sup> travaux : fin 2022



Le baromètre des villes cyclables permet de vous exprimer sur les modalités de circulation à vélo sur votre commune : [barometre.parlons-velo.fr](http://barometre.parlons-velo.fr)

# ENTREPRENDRE

## Achetez local avec la plateforme « Achetez en Baugeois-Vallée » !

Vous êtes soucieux de l'environnement et souhaitez consommer le plus local possible ? La plateforme « Achetez en Baugeois-Vallée » vous propose de découvrir les producteurs et commerçants proches de chez vous.

Cette plateforme a été créée par l'Office du Commerce et de l'Artisanat Baugeois-Vallée (OCABV) et propose ses services à tous les entrepreneurs du territoire de la Communauté de communes. Tous les adhérents y disposent d'une page présentant leur entreprise et peuvent s'ils le souhaitent vendre leurs produits en ligne. En tant que consommateur, vous pouvez y rechercher un produit, une entreprise, ou encore consulter la liste des entreprises d'une commune ou celles de toute la Communauté de communes. De quoi faire des cadeaux de Noël responsables !

Une seule adresse à retenir :  
[www.achetezen-baugeoisvallee.fr](http://www.achetezen-baugeoisvallee.fr)



## Entrepreneurs mazé-milonnais, vous pouvez adhérer !

La commune de mazé-Milon a adhéré en 2021 à l'OCABV. Cette adhésion de la collectivité ouvre la possibilité pour toutes les entreprises de son territoire d'adhérer à ce service. Elles peuvent ainsi bénéficier d'une visibilité accrue et de l'accompagnement de l'animatrice de projet web de l'OCABV.

Pour tout renseignement : 07 71 66 41 77



## Nouvelles activités

### • Nathalie Bidon

customisation de meubles et d'objets de récupération  
Au restaurant le Montgeoffroy,  
route de Seiches  
[nodibnat@gmail.com](mailto:nodibnat@gmail.com)  
06 88 89 14 26

### • Jessy Olhagaray

Isolation  
Cloisons sèches  
Les Valinières 49630 Mazé-Milon  
06 23 55 63 58

### • Denis Bouteille

professeur de mathématiques à domicile  
paiement par CESU uniquement  
[bouteille.denis@sfr.fr](mailto:bouteille.denis@sfr.fr)  
06 29 44 41 72

### • Aurélie David

psychothérapie  
6 route de la Loire  
[www.psychocreative.fr](http://www.psychocreative.fr)  
06 98 80 40 57

## Le marché du dimanche matin

Nous terminons notre série sur les marchés de Mazé-Milon avec le marché du dimanche sur la Place de l'Église à Mazé. Vous y trouverez des commerçants réguliers ou occasionnels.

### Les commerces réguliers

- Annie Aubry, fleuriste et maraîcher,
- Mouna et Didier Beaufiles, cuisine marocaine,
- Anne-Gaëlle Benjamin, maraîcher,
- Fromagerie d'Anjou,
- Cœurs de Créas, bijoux,
- JS Affûtage,
- Mélanie Le Duc, foie gras (un dimanche sur deux),
- Bibliothèque solidaire APF (4<sup>e</sup> dimanche du mois),
- Myriam Lebled, prêt-à-porter,
- Thierry Narces, apiculteur,
- Guillaume Pasquier, charcuterie sèche,
- Cédric Pichon, olives,
- Nelly Richer, cosmétiques et savons bio,
- Céline Ricou, crêpes,
- Mandine Déco,
- Chocolats Talineau,
- Thierry Gruet, ostréiculteur (d'octobre à avril)

### Les participants ponctuels

- Typhaine Allier, poissons et fruits de mer,
- Domaine de la Tuffière, vins,
- Anne-Marie Bisson, fraises (en saison),
- Clare Lemée, maroquinerie.



## Ne vous étonnez pas d'entendre parler du Relais Petite Enfance (RPE) au lieu du « Relais Assistants Maternels » (RAM) !

Le RAM change de nom pour se conformer à une directive gouvernementale, signée le 19 mai dernier, relative aux services aux familles. Le RPE est toujours financé par la CAF et la collectivité.

### Pourquoi ce changement d'appellation ?

Les missions des RAM ont évolué et ce changement de nom est indispensable pour que ces structures dédiées à la Petite Enfance soient mieux identifiées par le public. Un changement de nom notamment motivé par le fait que le RAM semble s'adresser uniquement aux assistants maternels, alors qu'il accompagne également les parents.

### Les missions du RPE

Les parents et futurs parents ne savent pas toujours vers quels services se tourner pour avoir les différents renseignements sur les

modes de garde, ne connaissent pas forcément les différences entre ces modes d'accueil : quelle sera la meilleure solution pour leur enfant, en fonction de leurs obligations professionnelles et familiales ? D'autres sujets peuvent être abordés telles les activités proposées à cette tranche d'âge (0-3 ans), les temps parents/enfants qui peuvent avoir lieu sur le territoire, ou l'orientation vers d'autres professionnels. Également, en plus de l'accompagnement des assistants maternels et de leurs employeurs, le RPE a pour vocation de participer à l'observation des conditions locales d'accueil du jeune enfant et contribue à renseigner les familles sur l'offre et

la demande globale du territoire en devenant guichet unique d'information et d'orientation.

### Une continuité avec le RAM

Au-delà du changement de nom, l'organisation et le fonctionnement actuels auprès des assistants maternels et parents employeurs perdurent : autrement dit, les actions collectives (ateliers d'éveil, temps d'information, accompagnement vers la formation continue...) et individuelles (rendez-vous administratifs, accompagnement à la valorisation des compétences...) se poursuivent.

Contact :  
02 41 80 21 29  
ram@maze-milon.fr



## Les Scouts et guides de France au château de Montgeoffroy

Cet été, les Scouts et Guides de France ont campé durant 15 jours au château de Montgeoffroy. Il y avait 17 jeunes de 11 à 14 ans et 4 animateurs bénévoles. Ces jeunes viennent de Saint Barthélémy d'Anjou, de La Flèche et de Elbeuf (à proximité de Rouen). Leur projet : vivre deux semaines dans un château et participer à son entretien.

### Qu'est-ce que le scoutisme selon les jeunes ?

**Tiago** : « La vie scout, c'est l'aventure et la vie dans la nature ».

**Antonin** : « C'est se déconnecter des écrans (en vrai ça fait du bien) et partager des moments avec des personnes qu'on ne connaissait pas au début du camp. »

*Le scoutisme permet de vivre ensemble, avec sobriété, dans la nature. Les Scouts et Guides de France sont près de 85 000 adhérents. Notre objectif : permettre aux jeunes de devenir des citoyens utiles, actifs, heureux et artisans de paix. C'est un mouvement qui prépare le jeune à sa vie d'adulte en favorisant : la relation, l'action, la vie en petit groupe, la nature, la découverte, la symbolique, et la loi.*

Quand on demande aux jeunes ce qu'ils ont appris chez les scouts, la réponse est unanime, "nous avons appris à faire des constructions (table, table à feu, monter des tentes ...) et à vivre dans la nature."

### De quoi étiez-vous fiers durant ce camp ?

Keina est heureuse d'avoir appris à allumer un feu.

Tom et Inès ont appris à vivre avec les autres et à se débrouiller seul.

Lucas a pu organiser une activité pour tous les jeunes et a appris à avoir plus confiance en lui.

Marine, en tant que chef de l'équipe des filles, est fière de travailler sur la solidarité de son équipe.

### Et qu'avez-vous fait durant le camp ?

Capucine : « Les deux premiers jours on a monté les tentes, on a construit les tables, les toilettes et les douches. Tous les jours on a joué, tous les soirs on a fait des veillées et on a participé à la vie du camp ; bref, on s'est bien amusé. »

Au sein du château ils ont aussi participé à l'entretien de la ferme et ont créé une grande chaîne humaine pour aider à l'acheminement des Playmobil en vue de l'exposition au château dans la dernière semaine d'août.



# GRANDIR

## À toi de jouer !



### Fabrique ton étoile de Noël

Une méthode simple pour réaliser une étoile de Noël en carton ondulé. Une jolie décoration à suspendre au sapin de Noël.

#### Les étapes pour réaliser une étoile de Noël :

- Couper deux étoiles dans des caryons de couleurs différentes (une grande et une plus petite).
- Coller la petite étoile sur la plus grande
- Couper un morceau de raphia et faire un joli nœud.
- Coller un bouton au dessus du nœud.
- Faire un trou au sommet de la branche la plus haute.
- Passer un morceau de raphia au sommet et faire un nœud.



### Jeu des 7 erreurs



Retrouve les réponses sur [www.maze-milon.fr](http://www.maze-milon.fr)

### La recette d'Anthony

Régale tes proches avec les sablés de Noël à la cannelle



#### Pour 50 petits gâteaux

- 500g de farine
- 200g de sucre
- 150g de beurre ramolli
- 3 œufs
- 1 cc de cannelle
- Une pincée de sel

#### À vos toques, prêts, partez !

- Préchauffe le four à 180°C (thermostat 6).
- Bats le beurre et le sucre jusqu'à avoir une consistance de pommade.
- Ajoute les œufs puis la cannelle et le sel. Incorpore la farine et mélange bien le tout.
- Fais une boule et aplatit la pâte afin de découper les biscuits à l'aide d'emporte-pièces.
- Dispose-les sur une plaque couverte de papier sulfurisé.
- Enfourne environ 15 min. jusqu'à ce les sablés soient dorés.

*Il ne te reste plus qu'à déguster !*

# INFOS ASSOS BOUGER

## Jeanne D'Arc Mazé Gymnastique

Notre club de gymnastique artistique féminine et masculine a repris ses activités début septembre. Nos licenciés sont ravis de retrouver le chemin de la salle d'entraînement après une longue coupure due à la crise sanitaire que nous traversons.

À la JA Mazé, la gymnastique s'adresse aux enfants dès l'âge de 2 ans ½ et propose une section loisir accessible aux adultes de tous âges. La section féminine pratique les barres asymétriques, le sol, le saut et la poutre. La section masculine quant à elle s'exerce aux anneaux, au cheval d'arçon, au saut, au sol, aux barres parallèles et à la barre fixe.

À la fin de l'année, des concours départementaux régionaux et nationaux sont organisés par la Fédération Sportive et Culturelle de France. Ils permettent à nos gymnastes de se confronter à d'autres assos sur le territoire.

Si vous souhaitez vous inscrire ou inscrire vos enfants, n'hésitez pas à nous contacter, il n'est pas trop tard.

Contact :  
gymmaze@gmail.com  
www.gymmaze.fr  
<https://www.facebook.com/mazegym/>



## Association Haltère Ego

### Horaires d'ouverture :

Lundi, Mardi et Jeudi de 17h30 à 20h30.  
Mercredi et Vendredi de 18h00 à 20h00.

### Cours de Fitness :

- Lundi : Abdos Fessiers de 18h30 à 19h00  
Renforcement Musculaire de 19h00 à 20h00
- Mardi : Cross-training / Boxing de 18h30 à 19h30
- Mercredi : Circuit-training de 18h30 à 19h30

Merci de suivre nos infos sur les réseaux sociaux.  
[www.facebook.com/musculation.fitness.maze](http://www.facebook.com/musculation.fitness.maze)

## Club MACRando

L'assemblée générale MACRando aura lieu à la salle des Loisirs le 7 janvier 2022 à partir de 17h pour les adhésions 2022 des cyclos, et à partir de 18h pour tous les adhérents.



## Association lâche du lest yoga & méditation à Mazé-Milon

Enfin le plaisir de se retrouver pour pratiquer ensemble du yoga et/ou de la méditation. Les cours de yoga et méditation organisés par l'association Lâche du Lest ont repris à compter du lundi 4 octobre 2021.

### Il reste des places !

Retrouvez-nous chaque semaine lors d'une séance visant à contribuer à notre équilibre physique et mental, Betty Hellard sera à vos côtés. Une séance d'essai vous est proposée sans engagement.

### Les cours se déroulent à la salle de l'Amitié à Mazé-Milon aux jours/horaires suivants :

- Lundi matin (10h/11h30), lundi soir (19h/20h30),
- Jeudi soir (19h/20h30), méditation (20h45/21h45)

Contact :  
Brigitte Licois : 06 30 13 39 41  
Françoise Paugam : 06 18 79 36 02  
<https://yoga-lachedulest.org>



# SORTIR

## En attendant Noël

À l'approche des fêtes, la commune vous propose de renouer avec les habitudes et de vous retrouver pour une journée festive et conviviale, le dimanche 19 décembre sous les guirlandes et les lumières de Noël !

### Un marché étoffé et étendu sur la journée

Les commerçants habituellement présents le dimanche matin accueilleront avec plaisir de nouveaux voisins de stands. De nombreux artisans et commerçants locaux se joindront ainsi à la fête et vous proposeront de quoi compléter la hotte du Père Noël et anticiper les bons repas à venir. Pour l'occasion, le marché débutera à 9h et se terminera à 18h.

### Des animations à partager !

Comme chaque année (avant le covid !), Festimaz et la commune de Mazé-Milon s'associent pour vous proposer de nombreuses animations. Vous pourrez ainsi profiter le matin :

- À 10h30 : des démonstrations de cirque par les participants aux ateliers du centre d'animation sociale, avec la Compagnie Atout Az'Art.
- À 11h : d'un spectacle familial avec les Factrices de Noël. Lou et Ly, factrices attirées du père Noël, chevauchent leur vélofière à travers le monde. Leur mission, faire parvenir au patron les souhaits des enfants : les plus profonds, les plus généreux, les plus intimes, les plus fous. Inséparables, drôles et malicieuses, elles nous racontent leur extraordinaire aventure et nous révèlent la véritable histoire de la boule de Noël. Mais chut ! C'est un secret.

- À 15h : d'un concert du quintette de cuivres dans l'église de Mazé.

La fin d'après-midi sera quant à lui animé par les Suzzann Boys, dont vous avez déjà pu apprécier les talents en 2018 ! Des ateliers divers seront proposés par Festimaz pour tous les âges avec fabrication de décorations de Noël, pêche à la ligne, photos avec le Père Noël, maquillage, clown et sculptures sur ballon.

### Un feu d'artifice d'hiver

Le feu d'artifice initialement prévu à l'Assemblée sera programmé en fin d'après-midi et se tiendra au complexe sportif pour le plus grand plaisir de tous !



**Infos pratiques**  
Dimanche 19 décembre de 9h à 18h  
Sur la place de l'Église de Mazé  
Accès libre et gratuit  
Petite restauration sur place  
Sous réserve des contraintes sanitaires

INFOS  
ASSOS

## Festimaz : la soirée cabaret affiche complet

La soirée cabaret proposée par FESTIMAZ' – Comité des fêtes de Mazé est de retour en 2022, suspendue en 2021 en raison de la pandémie COVID 19.

Cette soirée qui connaît un véritable engouement se déroulera le 29 janvier à la salle des Loisirs de Mazé. La troupe « Les Marilynes » animera le dîner qui se terminera par la soirée dansante.



## C'est Noël au Château !

Tout au long du mois de décembre, le Château de Montgeoffroy se pare de ses plus belles décorations afin de faire vivre, aux grands comme aux petits, la magie de Noël.

### Un marché de Noël, samedi 4 et dimanche 5 décembre

Pour cette nouvelle édition, le Château de Montgeoffroy accueille une cinquantaine d'exposants dans un décor à la hauteur de l'évènement. Des combles aux remises à calèches, en passant par le rez-de-chaussée, les écuries et la sellerie, venez à la rencontre des différents exposants pour vous offrir une douceur, un moment de partage ou vous laisser séduire par un cadeau de dernière minute. Pour cette nouvelle édition, une nocturne est prévue le samedi soir afin que les éclairages extérieurs et intérieurs parent de mille feux ce joyau du XVIIIe siècle....

Lutins, ours, rennes, bonhommes de neige et cadeaux se mêleront aux objets d'hier et d'aujourd'hui afin de vous plonger dans la magie de Noël.

Le Père Noël fera bien sûr une halte à Montgeoffroy et attendra les chérubins au coin du feu pour un moment d'échange privilégié.

## Les ateliers du Père Noël – NOUVEAUTÉ 2021 !

Du mercredi 8 au jeudi 23 décembre 2021

### De nombreux ateliers à réaliser en autonomie...

La magie de Noël perdure à Montgeoffroy tout au long du mois de décembre : pénétrez dans l'univers des ateliers du Père-Noël et laissez-vous saisir par la magie de ces derniers. Tout au long du parcours, laissez-vous porter par l'ambiance : de l'atelier des lutins en pleine action au chalet du Père-Noël, nous vous proposons un voyage en Laponie, fief de Santa Cruz. Profitez de votre venue pour réaliser en famille un atelier créatif et repartez avec vos créations... Optez-vous pour une boule à neige, un cracker ou un calendrier de l'après ?

### ... Ou sous la houlette d'un professionnel

Vous avez également la possibilité de réaliser des ateliers créatifs accompagné d'un professionnel pour un moment de partage de savoir et de convivialité.

- Mercredi 08/12 et dimanche 19/12 : sculpture sur bois avec Antonin Martineau.  
Durée : 2h – Séances à 14h & 16h30

- Dimanche 12/12 et mercredi 15/12 : Calligraphie avec Christelle Sordel.  
Durée : 1h – Séances à 14h, 15h15, 16h15 & 17h30

- Samedi 18/12 et mardi 21/12 : Poterie avec Paola Perron.  
Durée : 1h – Séances à 10h, 11h15, 14h, 15h15, 16h15 & 17h30

- Samedi 11/12 et Lundi 20/12: Création Florale (centre de table de Noël) avec Céline Loridan.  
Durée: 1h – Séances à 14h, 15h15, 16h15 & 17h30

- Mercredi 22/12 et jeudi 23/12 : Atelier surprise avec Émilie, créatrice d'objets atypiques (origami, macramé...).  
Durée: 1h – Séances à 14h, 15h15, 16h15 & 17h30

### Infos pratiques

Chaque atelier peut accueillir au maximum 10 personnes. Le parcours de Noël et les ateliers créatifs sont accessibles sans réservation les mercredis 08/12 et 15/12, le samedi 11/12 et dimanche 12/12 et tous les jours du samedi 18/12 au jeudi 23/12.

Les ateliers créatifs assurés par des professionnels sont accessibles uniquement sur réservation.



Prix Ellipse(s) 2022 :  
qui succédera à Zanzim ?



Du 14 décembre au 23 avril, votez pour votre préférée parmi la sélection de dix BD faite par les bibliothécaires ! Tous les ouvrages sont bien sûr disponibles à l'emprunt.

Voici la sélection de cette année :

- Jean-Denis PENDANX / Laurent GALANDON, *A fake story*, Futuropolis
- Sandrine MARTIN, *Chez toi*, Casterman
- Iwan LEPINGLE, *Esma*, Sarbacane
- Hervé Bourhis / Lucas VARELA, *Le labo*, Dargaud
- Julien FREY / Mayalen GOUST, *Lisa et Mohamed*, Futuropolis
- Hélène CONSTANTY / Thierry CHAVANT, *Monaco, luxe, crime et corruption*, Soleil
- Magali LE HUCHE, *Nowhere Girl*, Dargaud
- Elodie DURAND, *Transition, journal d'Anne Marbot*, Delcourt
- DUCOUDRAY / DODE / KIM, *Chen, les enfants perdus*, Glénat
- Mark EACERSALL / Sylvain VALLEE, *Tananarive*, Glénat

À partir de 14 ans.  
Sur inscription.

## Un café, Un livre : votre café littéraire

Venez partager en groupe vos lectures et en découvrir de nouvelles, autour d'un café et de gourmandises, bien sûr ! Un café, Un livre a lieu environ quatre samedis par an, et à chaque fois, un carnet de lecture vous est préparé par vos bibliothécaires, avec des propositions d'ouvrages !

Sur inscription :

- Samedi 29 janvier à 14h30

## Hors Cases n°8 vient de paraître

Dans ce numéro, la BD ado est à l'honneur !

Retrouvez-y, entre autres, une interview de Magali Le Huche, autrice de *Nowhere Girl*, un focus sur la collection ado Log-in de Glénat, historique de la BD pour adolescents, et bien sûr une sélection de douze ouvrages commentés par l'équipe de La Bulle !



## Un nouvel outil de gestion des documents !



L'équipe utilisait le même logiciel depuis plus de dix ans, et il montrait de grosses limites, causant de plus en plus de perte de temps et d'efficacité. Un nouveau logiciel a donc été acheté et les professionnels comme les bénévoles y ont été formés.

Ce logiciel, Nanook, est à la fois simple et complet, d'une prise en main facile. Il fait partie d'une réflexion numérique globale, puisqu'un nouveau site internet arrivera en fin d'année ! L'extraction des données de l'ancien logiciel pour alimenter le nouveau a été une procédure longue, d'où la fermeture exceptionnelle de La Bulle début octobre. Ce temps a aussi été mis à profit pour la formation de l'équipe sur quatre jours. Au menu : paramétrage, catalogage, recherche, statistiques... Le vendredi, Loren a formé les bénévoles afin que tout le monde soit opérationnel pour la reprise ! Un des bénéfices attendus de Nanook est, entre autres, de mieux gérer les flux importants et de faire moins d'erreurs lors des retours de documents.



## Les écoles en visite à La Bulle

Chaque semaine, la Médiathèque La Bulle accueille des enfants venant des 2 écoles mazéaises, ainsi que de la MFR (Maison Familiale Rurale). Tout un programme d'activités leur est proposé chaque saison, avec de nouvelles modalités depuis la rentrée de septembre 2021. On vous invite en coulisses.

### Les accueils de classes en quelques chiffres

- 32 classes accueillies chaque année
- Environ 800 élèves profitant de ces accueils
- En 2021/2022, 17 propositions d'animations différentes !

Ce sont 3 membres de l'équipe qui travaillent plus spécifiquement sur la conception de ces accueils de classes et qui ont le plaisir d'accompagner ces groupes. Depuis la rentrée 2021, plusieurs formules sont proposées aux enseignants :

- Une visite simple dédiée à l'emprunt de documents : chaque enseignant dispose d'une carte pour sa classe et peut emprunter jusqu'à 60 documents avec ses élèves.
- Une visite simple avec histoires : le groupe commence par écouter des histoires lues par le/la bibliothécaire (choisies en lien ou non avec une thématique étudiée en classe) puis peut ensuite emprunter des documents.
- Une visite avec animation : la classe se rend à la médiathèque pour participer à une animation (proposée par la bibliothécaire et choisie par l'enseignant sur un catalogue d'animations), écouter des histoires, consulter et emprunter des documents.

Le programme d'animation s'appuie sur la foisonnante action culturelle de La Bulle et se décline en fonction des âges. Il permet aux jeunes lecteurs de découvrir des univers artistiques à travers les expositions accueillies, mais aussi d'avoir la chance de rencontrer des auteurs et des illustrateurs en chair et en os ! Les accueils de groupe se déroulent sur la journée du jeudi : 4 créneaux sont proposés sur lesquels les enseignants peuvent s'inscrire au minimum 15 jours à l'avance. Chaque classe peut s'inscrire à 3 animations par an ! D'autres services, comme des sélections à la demande, un fonds « dys », ou encore des malles pédagogiques ou de livres animés, complètent cette offre déjà exceptionnelle aux publics scolaires.



Pour sa 2<sup>e</sup> édition, Mon jardin, Mon public ! Tous les stands et ateliers fréquentés, comme par exemple les mangeoires à oiseaux avec la LPC



# RETOUR EN IMAGES



Le 11 septembre, deux « courumeurs » ont rallié Mazé en partant du May-sur-Èvre pour lever des fonds pour la lutte contre le cancer et les enfants hospitalisés.



La ville a trouvé...  
...ont été très...  
...la fabrication de...  
...



Le repas des anciens annulé en 2020 a pu avoir lieu le 14 octobre.



A la Bulle, l'équipe et le service bâtiments ont collaboré pour réorganiser l'espace Presse, désormais plus clair, plus lisible, et moins encombré !



Le 22 septembre, le personnel communal a participé à une matinée de travail avec des ateliers thématiques, et aussi beaucoup de convivialité.



Mazéais et Milonnais ont célébré lors de 2 cérémonies l'armistice de la Guerre 1914-1918.



Le samedi 16 octobre, la plantation des arbres de naissance a réuni les familles des 54 bébés mazé-milonnais nés en 2020.

Ce calendrier est établi sous réserve de l'évolution des consignes sanitaires.

## Vos services publics

### Mairie déléguée de Mazé

Tél. **02 41 80 60 19**  
info@maze-milon.fr

Horaires :

*lundi, mercredi, vendredi de 9h à 12h et de 14h à 17h*

*mardi et samedi de 9h à 12h*

*jeudi de 14h à 17h*

### Mairie déléguée de Fontaine-Milon

Tél. **02 41 80 60 19**  
info@maze-milon.fr

Horaires :

*mardi de 14h à 17h*

*jeudi de 9h à 12h*

### La Bulle – Médiathèque de Mazé

Tél. **02 41 80 61 31**

mediatheque@maze-milon.fr

www.mediathequelaubulle.maze-milon.fr

### Accueil de loisirs

Tél. **02 41 80 04 97**

accueil.loisirs@maze-milon.fr

### Multi-accueil

Tél. **02 41 80 42 53**

multi.accueil@maze-milon.fr

### Relais Petite Enfance

Tél. **02 41 80 21 29**

ram@maze-milon.fr

### Maison France Services

Permanences le vendredi de 9h à 12h

Rendez-vous fortement conseillé.

Contact : 02 41 45 60 89 et france.services@beaufortenanjou.fr

**Astreinte technique équipements publics week-end Mazé : 06 84 70 51 75**

## Numéros utiles

### Gestion des déchets - Communauté

de communes Baugeois-Vallée :

**02 41 79 77 00**

www.baugeoisvallee.fr

**Pharmacie de garde : 32 37**

**Maison médicale Esculape : 02 41 66 17 90**

**Ambulances Jussieu : 02 41 80 24 24**

**Infirmiers : 02 41 80 68 42**

**Dentiste : 02 41 57 21 27**

**Médecins : 116 117**  
(soirs et week-ends)

**Centre antipoison : 02 41 48 21 21**

**Pompiers : 18 ou 112**

**Gendarmerie : 17**

**Samu : 15**

## Décembre

**mer. 1<sup>er</sup> à 15h**

### Goûter scientifique

« Électricité et robots »

La Bulle – Mazé

**ven. 3 à partir de 18h**

### Dédicace et rencontre BD avec Zanzim, lauréat du Prix Ellipse(s)

La Bulle – Mazé

**sam. 4 & dim.5**

### Tir à l'arc (championnat départemental et concours)

Salle François Cevert – Mazé

Archers du Val d'Authion

**sam. 4**

### Soirée de la Ste Barbe

Amicale des Sapeurs-pompiers de Mazé

Salle des Loisirs – Mazé

**mer. 8 à 15h et 17h**

### Contes sur mesure

Spectacle de Noël à partir de 4 ans

La Bulle – Mazé

**Ven. 10 à 20h**

### Assemblée générale du Comité Milonnais

Salle derrière la Mairie – Fontaine-Milon

**sam. 11 à 11h**

### Anuki

Lecture dessinée dès 6 ans

La Bulle – Mazé

**sam. 11**

### Fête de Noël de l'école Ste Marie

Salle des Loisirs – Mazé

Renseignements et réservation

au 02 41 80 68 70

**lun. 13 à 20h**

### Conseil municipal

Salle des Loisirs

**vend. 17 à 20h**

### Regards croisés sur la parentalité

Table ronde ados-adultes

La Bulle – Mazé

**sam. 18 à 11h**

### Regards

Projection jeunesse

La Bulle – Mazé

**dim. 19 de 9h à 19h**

### En attendant Noël

Place de l'Église et complexe sportif

Mazé

**dim. 19 à 16h**

### Concert de la chorale Diapason

Église de Beaufort

## Janvier

**lun. 10 à 19h**

### Vœux du Maire

Salle François Cevert – Mazé

**dim.16**

### Après-midi jeux

La cabane à Jeux

Salle des Loisirs – Mazé

**sam. 22**

### Soirée cabaret

Festimaz

Salle des Loisirs – Mazé